



O que pensam os aveirenses

## Novo estádio - Sim ou não?

Yera Martins

No dia 12 de Outubro de 1999, a União das Associações Europeias de Futebol (UEFA) atribuiu a Portugal a realização do Campeonato da Europa de Futebol de 2004. Num projecto cuja iniciativa partiu da Federação Portuguesa de Futebol (FPF), mas que contou sempre com a colaboração e apoio do Governo, a candidata portuguesa levou a melhor sobre os seus fortes opositores, a Espanha e a Áustria e a Hungria juntas. O ponto mais mediático da candidatura portuguesa era a susceptibilidade de se construir cinco novos estádios e renovar outros cinco, permitindo assim um

novo impulso da modalidade. Para Portugal, tinha-se esta candidatura, a organização de um evento desportivo prestigioso, como sendo uma forma de afirmação de Portugal no mundo, depois da Expo 98.

Contudo, o processo que levou à decisão levantou questões importantes do ponto de vista do Direito Fiscal. Uma das bases do sucesso, argumento imprescindível para a UEFA, foi outorga de benefícios fiscais aos organizadores e participantes na competição. A importância dada a esses beneficiários parece ser decisiva. O presidente da FPF, em devida altura, alertou para os riscos de ser retirada a organização do

Euro 2004, caso não houvesse uma produção legislativa condizente com as promessas contidas no programa apresentado conjuntamente com a UEFA, pela FPF e pelo Governo.

A concessão dos privilégios no Orçamento de Estado para 2000, veio dar seguimento a algumas iniciativas legislativas, quer da Assembleia da República que do Governo, que caminharam sempre no sentido da elaboração de um conjunto de isenções e benefícios fiscais, sistematicamente conferidos às entidades participantes no evento. Deste modo, no Orçamento de Estado para 1999, a Assembleia da República concedeu a autorização

legislativa ao Governo da Constituição da República Portuguesa, no sentido de que este pudesse garantir, desde logo, perante a entidade responsável pela escolha do país organizador, que seria possível, de um ponto de vista legal, conferir os benefícios fiscais necessários. O Decreto-Lei nº 33/200, de 14 de Março, visou a criação do Euro 2004, S.A. - Sociedade Promotora da Realização em Portugal da Fase Final do Campeonato Europeu de Futebol 2004.

Com a organização deste evento, algumas cidades portuguesas decidiram construir novos estádios. Uma delas foi Aveiro, que na semana passada arrançou com as obras do novo estádio municipal.

Para muitas pessoas, a cidade tem muito a ganhar e o Euro 2004 implica uma pequena revolução na cidade. No entanto, outros salientam que este investimento é um luxo e, que o dinheiro devia ser gasto noutras causas sociais.

Concordo com a construção de um Estádio Municipal, em Aveiro!

Vitor Gigi, 19 anos, Trabalhador/Estudante



Sim...o estádio até é bom! Mas os verdadeiros benefícios para a cidade vão ser as estradas e os acessos rodoviários que a câmara vai ter de fazer, com a construção do estádio.

Talcoira vai deixar de ser uma localidade pouco desenvolvida, vai-se expandir bastante, tal como a própria cidade de Aveiro.

O estádio vai contribuir para o nascimento de outras obras na cidade...as rondas que estão a ser feitas já são um investimento para o Euro 2004.

Sara Almeida, 26 anos, Consultora



Uma vez que Portugal está a gastar muito dinheiro neste tipo de empreendimentos, eu sou um pouco contra a construção dos estádios.

Na verdade, penso que essas construções não vão ter o sucesso de que se está a esperar.

Para além disso, acho que existem causas muito mais importantes, onde o dinheiro podia ser investido e, a construção do estádio está tão atrasada que, provavelmente, na altura do Euro 2004 ainda não vai estar concluída.

Abílio Silva, 71 anos, Reformado



Aveiro é uma cidade que tem crescido muito nos últimos anos. Por isso, penso que a construção do estádio é uma obra bastante necessária para o desenvolvimento da cidade.

Contudo, o poder central e a autarquia são os órgãos mais competentes que podem e devem tomar essa decisão. Eles é que sabem o que se deve fazer!

Maria Filomena Costa, 70 anos, Reformada



Não sei se concordo, ou se deixo de concordar!

Mas, penso que se vai gastar muito dinheiro e, ainda por cima, mal investido. Existe tanta coisa por fazer em Portugal, tantas pessoas a passarem necessidades e, o estado só se lembra destes empreendimentos.

O dinheiro que se vai gastar na construção do estádio podia ser aplicado em causas mais importantes para a cidade e, para o próprio país.

Margarida Cardoso, 19 anos, Estudante



Concordo. Penso que vai ser um empreendimento muito importante para o desenvolvimento da cidade de Aveiro. Com a construção do estádio vamos poder contar com mais eventos desportivos, que actualmente ainda são poucos e limitados.

Fazendo uma apreciação global, acho que este investimento vai trazer mais benefícios do que prejuízos.

António Almeida, 18 anos, Estudante



Sim, porque vai desenvolver muito Talcoira. Assim, esta localidade vai ficar muito mais dinâmica e com mais empreendimentos que, mais tarde, vão surgir, porque vão ser necessários e imprescindíveis para o desenvolvimento interno de próprio estádio.

Quando iniciar o Euro 2004, Aveiro vai receber muitas pessoas, contribuindo, desta forma, para o desenvolvimento de toda a região.



**CONTA VEIRO**  
CONTABILIDADE E GESTÃO GERAL DE EMPRESAS DE AVÉIRO, LDA

\* CONTABILIDADES - REGIME SIMPLIFICADO  
\* GESTÃO EMPRESARIAL - ABERTURA DE NOVAS SOCIEDADES  
\* GESTÃO DE PESSOAL - PROCESSAMENTO DE SALÁRIOS  
\* EXPERIENTE GERAL DE ESCRITÓRIO  
\* AUDITORES  
AV. LOURENÇO PEIXINHO 18-2 - FRACÇÃO  
EDIFÍCIO DELTA - 3800 - 159 AVEIRO

**HONDA**  
The Power of Dreams

Stream Monovolume 5 / 7 Lugares



Cilindrada 1668 cm3 com potência máxima 125cv / 6300 rpm \*  
Transmissão manual \* Ar condicionado automático \* Duplo Airbag frontal e Airbag laterais \* Sistema de travões ABS com EBD \*  
Direcção Assistida \* Fecho centralizado com comando à distância \*  
Jantes de Liga Leve

**Tomotor**

Sociedade de Representações, SA

Stand e Serviço: Av. N.º Sr.ª da Alegria, 13 (Barrocas)

Stand 2: Av. Dr. Lourenço Peixinho, 256

Telef. 234 377 170 - Fax 234 377 179

E-mail: tomotor@ip.pt

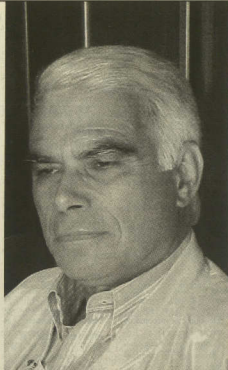
3800-366 AVEIRO - PORTUGAL



## É neste Distrito que a Saúde está menos doente

Humberto Rocha, médico e autarca exerce actualmente funções de assessoria do coordenador da Sub-Região da Administração Regional de Saúde de Aveiro. Com uma experiência autárquica de vinte e oito anos, desta feita não integra nenhuma lista do Partido Socialista - por quem sempre foi eleito para a autarquia ilibavense - e diz que chegou a altura de fazer a sua "folga sabática".

Na Presidência esteve apenas no mandato anterior, e confessa que foi «o amor que tenho à minha terra e ao Município» e nada mais o seduziu. Reconhece que financeiramente foi prejudicado com a opção autárquica relativamente à sua actividade clínica, «mas quem corre por gosto... perdendo ou ganhando dinheiro, não o trocava por nada».



rança, quer no Distrito, quer na Concelhia, e mesmo no Conselho Nacional do Partido Socialista, parece que o seu momento não é dos mais felizes, partidariamente falando...

HR - Viii perdoo-me, mas não vou fazer análises desse tipo. Os jornalistas atentos vêm o que se passa e fazem eles as análises que bem entenderem. Nunca me ouviu nesse sentido. Para mim está tudo bem. Já atingi o cume... fui tudo na minha terra cádeias, médico, presidente das maiores associações, membro de uma Câmara, e finalmente presidente do Município. Fui tudo, não espero mais.

CP - Não tem outro tipo de ambições políticas?

HR - Cheguei ao topo daquilo que pretendia... os meus horizontes ficaram-se pela Presidência da Câmara.

CP - Foi contactado para integrar actuações listas, para os próximos autárquicos?

HR - Claro que sim. Não acreei porque já consegui tudo, e voltar para trás, não o farei.

CP - Vive-se algu-

Continua no pág. seguinte

Arménio Bujouca

**Campeão das Províncias (CP)** - Quando há quatro anos perdeu a Presidência da Câmara, sentiu alguma frustração?

**Humberto Rocha (HR)** - Perder nunca é bom... mas digó-lhe que sempre estive preparado e nunca enjetei ganhar ou perder. Sempre fui para a luta com a ideia de ganhar, mas sempre equacionando que também é possível perder. E só isso me levanta, a depois de dois mandatos, a depois de dois mandatos, me lançar de novo na luta e ganhar a Câmara. O inverso também é verdadeiro. Não desisto, como se costuma dizer, por nada deste mundo.

CP - Aceitou a posição de vereador, o que não é tão comum a quem já esteve na presidência...

HR - Acho que isso está mal. Se vamos a sufrágio, depois de nos comprometermos com a população do Município, mesmo que percamos devemos continuar no nosso lugar. Como vereador, depois de ter sido presidente, devo estar lá a trabalhar com o mesmo afinco, com a mesma força, e acho que as pessoas me reconhecerem essa qualidade.

CP - O que guarda na recordação dos quatro anos de Presidência?

HR - Isso seria fazer um

auto elogio, que eu nunca. Mas como balanço dir-lhe-ia que gostei muito daquilo que se fez. Penso que o Município e as Freguesias tiveram um incremento bastante bom, que tudo melhorou, mas também reconheço que uma continuação teria permitido dar um salto ainda mais qualitativo. Em consciência, fiz pela minha terra tudo o que foi possível, embora gostasse de fazer mais, como é lógico.

CP - Se tivesse de eleger momentos altos e momentos baixos, quais destacava?

HR - As Piscinas, o Festival de escultura, e os Festivais de Teatro foram, de facto, momentos altos. Como o foram outros momentos que levaram a melhorias nas escolas, à construção dos campos de ténis, etc. Mas também houve momentos menos bons, com algumas angústias. Quem é que numa casa como a Câmara de Ilhavo não tem momentos de grande euforia e outros de deslento?

CP - Ser Presidente de Câmara de uma cor política diferente do Partido do Governo, e depois da mesma coloração, fê-lo sentir algumas diferenças?

HR - Posso dizer-lhe que não tive grande dificuldades, quer no governo do Prof. Cavaco Silva, quer no do Prof. António Guterres. Sempre que precisai, sempre me receberam bem. Não tenho razões de quei-

xa. Valha a verdade que nem sempre cumpriam as coisas, mas sabe-se que nem sempre é possível cumprir tudo, porque muitas vezes estamos a contar com parâmetros que depois não se conjugam... é normal. Como não tinha nada contra, não iria fazer distinções, embora, como é natural, na altura pudesse e tivesse de tratar com uma outra definição que o não fazia com camadas do mesmo Partido...

CP - Sabemos que financeiramente ficou prejudicado com o exercício autárquico, e recordamos que se viu a braços com um processo de inspecção que lhe queria retirar parte dos seus honorários... agora, a frio, como analisa as incompatibilidades? Ficou-lhe algum constrangimento?

HR - Não estou muito preocupado com o que se passou, mas contente fico pelos gestos de solidariedade que recebi de todos os meus doentes e daqueles que deixaram de o ser por eu estar na Câmara e não tinha possibilidades de os ir ver. Destaco aqui os próprios vereadores da oposição que tiveram a gentileza de se colocarem ao meu lado, reconhecendo que nunca viram que tivesse prejudicado no que quer que fosse a vida autárquica com a clínica que podia ir fazendo. Ficou-me essa alegria de ver que as pessoas me apoiavam. Mas deixei-me que lhe diga que acho

que há profissões em que não pode haver total incompatibilidade com o exercício de funções públicas. Há profissões que não se compaginam com isso. Há situações em que desintocadamente não se pode virar a cara a um doente... mas já agora faço-lhe uma pergunta: conhece algum presidente a meio tempo? Não conhece. Os presidentes estão lá todo o dia, ao contrário de vereadores a meio-tempo. Não há sequer a figura de Presidente a meio tempo... e se não há por que é que há-o de ganhar metade?

CP - Já agora, o que o atraiu para a Política?

HR - A opção partidária, normalmente, toma-se pela simples razão de que passamos a ter contactos com pessoas de um certo carisma partidário.

CP - São os "figuros" que influenciam mais do que as ideologias?

HR - Não há dúvida que os ideários partidários influenciam... mas hoje já não firm a mesma força que tinham. Hoje vêm-se partidos de direita a fazerem bons programas sociais, como se vêm partidos de esquerda a defenderem privatizações de serviços... os ideários mudaram. Há 40 ou 50 anos os ideários eram muito mais puros. E hoje já há uma pequena diferença que separa estes ideais.

CP - Com uma vida política activa, com responsabilidades de lide-

## ALUGUER E COMÉRCIO DE AUTOMÓVEIS

RUA DR. MÁRIO SACRAMENTO  
178 LOJA A  
EDIFÍCIO COLOMBO  
TEL. 234 423 030  
Fax 234 423 040

AVEIRO

AV. 5 DE OUTUBRO, 19  
TEL. 234 422 100  
FAX 234 422 062

ABERTURA DE NOVAS FILIAIS EM 2 DE JULHO EM:

ÁGUEDA

E

OLIVEIRA DO BAIRRO



## É neste Distrito que a Saúde está menos doente

Continuação da pag. anterior

**CP** – No final deste mandato, é um ponto final na sua carreira autárquica?

**HR** – Não disse isso. Mas no próximo mandato vou estar absolutamente à parte. Vou continuar a ter a minha intervenção cívica e social dentro das freguesias e do município, e do distrito, mas vou fazer a minha "licença sabática".

**CP** – O que é que, na sua óptica, diferenciou o seu mandato do actual?

**HR** – Penso que todos os presidentes vão com intenção e ideia de fazer o máximo. No entanto há deles que têm maneiras de actuar diferenciadas. Enquanto eu penso que uma Câmara deve dar continuidade aos projectos das Câmaras anteriores – só o que está totalmente mal, como é óbvio, deve ser menogregado – há outros que não pensam dessa maneira, e julgam que fazendo tabula rasa de tudo o que se passou anteriormente se elevam

mais. Penso que não, que o voo é mais rasteiro, mas é uma maneira de actuar que respeito. Cada um actua como muito bem entende.

**CP** – É isso a crítica que faz o actual executivo?

**HR** – Penso que deveria ter tomado mais cuidado na mudança, na alteração de muitos projectos, ter andado com muitos projectos para diante, que ficaram parados. Não ter decidida de muitas das actividades, dos circuitos que se fizeram – e recorro o circuito Teresa Machado, que está ao abandono, como o campo de futebol junto à piscina de Ilhavo, actualmente num estado lastimoso. Acho que isso beneficia nem convém a ninguém.

**CP** – É uma maneira de actuar que pode ser legítima politicamente, mas na minha maneira de ver é errada. Mas como cada um pensa de sua maneira, deixarei aos outros o julgamento. Enquanto fui Presidente fiz da melhor maneira possível, sem antepor aqui-lo que vinha dos anteriores, dando-lhes continuidade.

**CP** – É por isso que acontecem alguns "crisepões" nos reuniões do executivo?

**HR** – É natural e nem outra coisa seria de esperar. Nem só as ideias político-partidárias são diferentes como a maneira de pensar é diferente. E como já lhe disse, não é propriamente numa Câmara que nós vamos pôr à frente as ideias político-partidárias. Devemos pôr à frente os interesses das populações. É o seu voto, e vejo, esse interesse, e uma maneira que outros não têm. E por isso acho, e acho, que as coisas não deviam ser assim. E recordo-lhe que me lembro porque é que se há de mudar a piscina, quando já estava o "buraco" feio, e se gasta depois quase tudo a fazer a piscina... Não percebo porque se há de ir comprar uma casa para alojar a junta de freguesia, e muito bem, não está contra, esta contra, isto sim. É com o deixar o Solar da Lagoa a cair, só porque foi comprado pelo executivo anterior.

**CP** – Mudemos de assunto... a Saúde. Com responsabilidades na ARS, como vê a Saúde no distrito?

**HR** – Devo dizer-lhe que, mesmo com todos os grandes problemas que existem, penso que o Distrito de Aveiro é onde a Saúde está menos doente. Há falta de médicos e de enfermeiros, mais destes do que daqueles, mas isso acontece porque somos um distrito muito povoado. E não nos podemos esquecer que num distrito industrializado as possibilidades de acidentes de trabalho são muito maiores... tal como as estradas com muito movimento. Esse são os grandes problemas, porque no aspecto dos Postos Médicos, Centros de Saúde, o distrito está relativamente bem dotado.

**CP** – Mas não há sílios onde ainda faltam?

**HR** – Há... e haverá sempre. Ou que são agora novos, daqui a quinze ou vinte anos estão ultrapassados e será preciso substituí-los. Mas neste momento o grande problema é o de falta de meios humanos.

**CP** – O que conduz a isso?

**HR** – Principalmente os malfadados "números

clausus". Se há "números clausus" que para certas formações não têm problema nenhum, para a formação de médicos tem e muito. Médicos só podem ser os médicos, tal como os enfermeiros. O que aconteceu foi uma paragem no número de médicos que iam saindo da Universidade. E essa paragem afetou todos os equipamentos durante dez anos, o tempo de formação de um médico. Se hoje estamos mal, daí por quatro ou cinco anos estaremos ainda pior, a não ser que, e já se começa a notar, a Comunidade Europeia comece a mandar para cá médicos, como já está a fazer Espanha.

**CP** – É resultado das más políticas de Saúde dos últimos anos?

**HR** – De todos os governos que fizeram isso, e que agora estão a emendar a mão. Não podemos, no entanto, esquecer que há Ministérios que por natureza têm dificuldades. Saúde e Educação são Ministérios que não dão dinheiro, não possuem recursos.

**CP** – Que comentário lhe mereçam os anunciados medidas do governo para o combate à toxicod dependência?

**HR** – Quero ver primeiro os resultados. Não

sou adepto da liberalização das drogas, até porque vemos nos países onde isso aconteceu que os resultados não foram satisfatórios.

Se toda a Comunidade Europeia entrasse nisso, as coisas seriam diferentes, mas criar "paraísos" para os toxicod dependentes, é criar bastantes outros paraísos. Basta ir Camandã e outras cidades, e ver o que se passa nas ruas. Vámos ver o que acontece com as "salas de chumbo" e tudo o resto.

**CP** – A Metadona é um tratamento positivo?

**HR** – Por muito mal que alguns digam da Metadona, acho que na verdade é positiva, não é tão grave como a Heróina, e os toxicod dependentes conseguem muito mais rapidamente sair do "buraco". Não é uma substância que se venda nas esquinhas, como a droga, e por isso há um maior controlo.

**CP** – O tabaco é outro forma de dependência?

**HR** – É. E aqui há uma curiosidade que é preciso ter em conta: o rácio/sexo. Hoje há mais mulheres a fumar do que homens. É uma pseudo forma de afirmação.



7,5° OESTE

ESCOLA DE FORMAÇÃO E NAVEGAÇÃO DE RECREIO

## NAVEGAÇÃO DE RECREIO

Cursos de:  
**MARINHEIRO**  
E  
**PATRÃO LOCAL**

Escola de formação e navegação de recreio  
aprovada oficialmente para administração de  
cursos de navegadores de recreio

Informações:

234 368 005

91 418 6046

96 548 65 76

96 249 74 40 - Fax 234 368 006

Humberto Rocha

## Juntar o prazer da mesa ao prazer do convívio

Paí de três filhos, conta já com cinco netas, e nos seus hobbies inclui o computador e o vídeo, e ainda os automóveis. Foi, e continua a ser, radiomador, mas as novas tecnologias, designadamente os telemóveis e a Internet, «vieram alterar tudo». Ligado ao Teatro durante muitos anos, foi Presidente de um Grupo Amador onde fez de tudo, desde actor a luminotécnico. Gostando muito de cinema, confessa que gosta muito mais do Teatro, que é mais real, não permite enganos. O cinema tem um outro encanto, até pelos seus efeitos especiais, que faz sonhar mais.

A leitura é um dos seus passatempos preferidos e nunca deixa de ter um livro na mesinha de cabeceira. Actualmente está a ler "Quero dizer-vos", de Jorge Sampaio.

Vê muito pouco televisão - porque os programas não são formativos e porque o computador leva maior parte do meu tempo livre, principalmente o vídeo, onde se demora muito tempo com montagens. Na televisão não perde a infor-

mação e reconhece que na TV portuguesa apenas o 2º Canal vai dando alguma programação de qualidade. Nunca quis televisão por cabo, porque quanto canais já chegam...».

Sobre os "reality shows" não é dos que dizem que não vêem... vê ocasionalmente mas entende que «são programas que não ensinam nada a ninguém».

Sem ser um bom garço, gosta de comer, e faz do prazer da mesa o prazer do convívio. Gosta de comer com a família e com os amigos, e vai "quase ao fim do mundo" para comer um peixe com os amigos. Não troca por nada uma boa caldeirada de enguias, aprecia um bom cabrito, mas inclui nas suas preferências uma boa Vitela à Lufões ou mesmo um "Bacalhau à Nárçis", que o pode levar a Braga, tal como o Arroz de Carqueija o leva a Viseu ou a Chardana a Miranda do Corvo... e ficando-se por mais perto, o Bom Vinho à Bairrada. Nas bebidas, um bom vinho, seja da Bairrada, um Silgueiros ou mesmo um ribategano.

entrevista da semana [Humberto Rocha]

**CP** - O que é que, no seu óptica, diferenciou o seu mandato do actual?

**HR** - Penso que todos os presidentes vão com intenção e ideia de fazer o máximo. No entanto há deles que têm maneiras de actuar diferenciadas. Enquanto eu penso que uma Câmara deve dar continuidade aos projectos das Câmaras anteriores - só o que está totalmente mal, como é óbvio, deve ser menosprezado - há outros que não pensam dessa maneira, e julgam que fazendo tábuas rasa de tudo o que se passou anteriormente se elevam mais. Penso que não, que o voo é mais raste, mas é uma maneira de actuar que respeito. Cada um actua como muito bem entende.

**CP** - É isso a crítica que faz o actual executivo?

**HR** - Penso que deveria ter tomado mais cuidado na mudança, na alteração de muitos projectos, ter andado com muitos projectos para diante, que ficaram parados. Não ter descaído muitas das actividades, dos circuitos que se fizeram - e recorde o circuito Teresa Machado, que está ao abandono, como o campo de futebol junto à piscina de Ilhavo, actualmente num estado lastimoso. Acho que isso beneficia nem convém a ninguém. É uma maneira de actuar que pode ser legítima politicamente, mas na minha maneira de ver é errada. Mas como cada um pensa de sua maneira, deixarei aos outros o julgamento. Enquanto fui Presidente fiz da melhor maneira possível, sem menosprezar aquilo que vinha dos anteriores, dando-lhes continuidade.

**CP** - É por isso que acontecem algumas "crisepostas" nas reuniões do executivo?

**HR** - É natural e é normal. Nem só as ideias político-partidárias são diferentes como a maneira de pen-

sar é diferente. E como já lhe disse, não é propriamente maia Câmara que nós vamos pôr à frente as ideias políticas-partidárias. Devemos pôr à frente os interesses das populações. E eu posso ver, e vejo, esses interesses, de uma maneira que outros não deviam ser assim. E recordo-lhe que não entendo porque é que se há-de mudar uma piscina, quando já estava o "buraco" feito, e se gasta depois quase mais dinheiro a fechá-lo do que a fazer a piscina... Não percebo porque se há-de ir comprar uma casa para alojar a Junta de Freguesia, e muito bem, não estou contra, estou contra, isso sim, é com o deixar o Solar da Lagoa a cair, só porque foi comprado pelo executivo anterior.

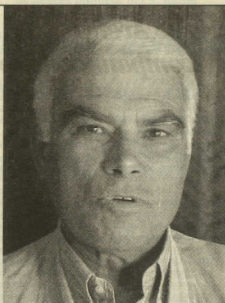
**CP** - Mudemos de assunto... a Saúde.

**Com responsabilidades no ARS, como vê a Saúde no distrito?**

**HR** - Devo dizer-lhe que, mesmo com todos os grandes problemas que existem, penso que o Distrito de Aveiro é onde a Saúde está menos doente. Há falta de médicos e de enfermeiros, mas destes do que daqueles, mas isso acontece porque somos um distrito muito povoado. E não nos podemos esquecer que num distrito industrializado as possibilidades de acidentes de trabalho são muito maiores... tal como as estradas com muito movimento. Eise são os grandes problemas, porque no aspecto dos Postos médicos, Centros de Saúde, o distrito está relativamente bem dotado.

**CP** - Mas não há sílios onde ainda faltam?

**HR** - Há... e haverá sempre. Ou que só agora novos, daqui a quinze ou vinte anos estão ultrapassados e será preciso substituí-los. Mas neste momento o grande problema é o de falta de meios humanos.



**CP** - O que convida a isso?

**HR** - Principalmente os malfados "números clausus". Se há "números clausus", que para certas formações não têm problema nenhum, para a formação de médicos tem e muito. Médicos só podem ser os médicos, tal como os enfermeiros. O que aconteceu foi uma paragem no número de médicos que iam saindo da Universidade. E essa paragem alterou todo o esquema durante dez anos, o tempo de formação de um médico. Se hoje estamos mal, daqui por quatro ou cinco anos estaremos ainda pior, a não ser que, e já se começa a notar, a Comunidade Europeia comece a mandar para cá médicos, como já está a fazer Espanha.

**CP** - É resultado das más políticas de Saúde dos últimos anos?

**HR** - De todos os governos que fizeram isso, e que agora estão a emendar a mão. Não podemos, no entanto, esquecer que há Ministérios que por norma têm dificuldades. Saúde e Educação são Ministérios que não dão dinheiro, não provocam retorno.

**CP** - Que comentário lhe merecem os anunciadas medidas

do governo para o combate à toxicodependência?

**HR** - Quero ver primeiro os resultados. Não sou adepto da liberalização das drogas, até porque vemos nos países onde isso aconteceu que os resultados não foram satisfatórios.

Se toda a Comunidade Europeia entrasse nisso, as coisas seriam diferentes, mas citar "países" para os toxicodependentes, é criar também outros países. Basta ir Camandá e outras cidades, e ver o que se passa nas ruas. Vamos ver o que acontece com as "salas de chupão" e tudo o resto.

**CP** - A Metadona é um tratamento positivo?

**HR** - Por muito mal que alguns digam da Metadona, acho que na verdade é positiva, não é tão grave como a Heróina, e os toxicodependentes conseguem muito mais rapidamente sair do "buraco". Não é uma substância que se venda nas esquinhas, como a droga, e por isso há um maior controlo.

**CP** - O tabaco é outra forma de dependência?

**HR** - É. E aqui há uma curiosidade que é preciso ter em conta: o risco/sexo. Hoje há mais mulheres a fumar do que homens. É uma pseudo forma de afirmação...

e ainda



**O Teatro** na província é muito condicionado. Há diversas maneiras de ver Teatro: uma é que temos, ver sempre Teatro de boa qualidade - o que aqui não conseguimos; outra é o Teatro tipo popular ou amador, que devemos ajudar e estar ao seu lado, na medida em que é com esses homens, e mulheres, que se cria a vontade de continuar a ver Teatro.

**O Teatro Amador**, e mesmo o Teatro Escolar, devem ser acarinhados, pois é por aí que se aprende a ver Teatro e a representar.

**Não sou** contra o ver filmes mais ou menos picantes, mais ou menos eróticos, mas acho que cada coisa deve estar no seu lugar, e não entendo que se coloquem promoções desses programas nos horários de mais desprovidos, o que, no meu entender vai contra a família e os costumes. Não estou a dizer que não se possa ver, mas tem a sua hora.

**A Tuberculose** aumentou. A Sida tem registado um aumento, e registam-se números preocupantes. Estamos numa situação geográfica que permite uma circulação de pessoas de risco, pela proximidade das praias, pela existência de um Porto e pelas acessibilidades fáceis.

**A droga** é uma doença que corre o mundo inteiro e para a qual ainda ninguém encontrou cura. Há muitas e variadas, mas são todas paliativas.

**As IPSS** e as Comunidades Terapêuticas vão ter direito a uma subvenção pior cada uma ou por cada doente, e esses protocolos estão a ser uma grande corrida para uma melhoria desses doentes.

**O alcoolismo** é outro tipo de dependência. Tem outros malefícios, principalmente a nível familiar e de estrada, mas por vezes também vejo fazer confusões enormíssimas do álcool com outras drogas. Mas trata-se de uma droga totalmente diferente e que não leva à delinquência como as outras drogas. Estou contra as duas, mas não podemos confundir uma coisa com a outra.

**A Tuberculose** aumentou. A Sida tem registado um aumento, e registam-se números preocupantes. Estamos numa situação geográfica que permite uma circulação de pessoas de risco, pela proximidade das praias, pela existência de um Porto e pelas acessibilidades fáceis.

**A droga** é uma doença que corre o mundo inteiro e para a qual ainda ninguém encontrou cura. Há muitas e variadas, mas são todas paliativas.

**As IPSS** e as Comunidades Terapêuticas vão ter direito a uma subvenção pior cada uma ou por cada doente, e esses protocolos estão a ser uma grande corrida para uma melhoria desses doentes.

**O alcoolismo** é outro tipo de dependência. Tem outros malefícios, principalmente a nível familiar e de estrada, mas por vezes também vejo fazer confusões enormíssimas do álcool com outras drogas. Mas trata-se de uma droga totalmente diferente e que não leva à delinquência como as outras drogas. Estou contra as duas, mas não podemos confundir uma coisa com a outra.

SI

MARCO DE INCÊNDIO "SOMEPAL"

Estanquidade a 500 mm abaixo da linha de solo  
Ensaio por diversas correntes de bombeios  
e organismos oficiais  
Fabricado segundo normas europeias



Fucoli - Somepal  
FABRIL DE SÓLIDOS

Sede: Apartado 467 - Coelhas - Tel. 232 490 100 - Fax 232 490 199/90  
3061-006 Coimbra  
Filial: Apartado 4 - Rua de Aveiro, 50 - Tel. 231 949 281 - Fax 231 949 292  
3300-923 Pampilhosa

VÁLVULA DE CUNHA ELÁSTICA

Construção segundo Normas Europeias  
Ferro Fundido Ductil GG50  
Pintura Epóxica



Aveiro

## Programa Polis de Aveiro já tem Comissão de Acompanhamento

A Comissão Local de Acompanhamento do Programa Aveiro POLIS já foi designada e terá como entidades convidadas a Assembleia Municipal, a Associação Comercial de Aveiro, a Associação Industrial do Distrito de Aveiro, a Administração do Porto de Aveiro, a AMRIA — Associação de Municípios da Ria, a Junta de Freguesia da Glória, a Junta de Freguesia de Vera Cruz, a Região de Turismo Rota da Luz, a UGT, a CGTP, a QUERCUS, a ASPÊA e a Universidade de Aveiro. A Comissão integrará ainda personalidades de reconhecido mérito, designadamente, os Professores Doutor Júlio Pedrosa, Carlos Borrego, Rosa Pires e Henrique Diz, e os Arquitectos Oscar Graça, Pompílio Souto e Pedro Silva.

A Construção do Palco do Lago da Fonte Nova - 2ª Fase, com uma estimativa de 10.250.000\$, foi aprovada na última reunião do executivo camarário de Aveiro. As obras consistem essencialmente da execução da estrutura metálica, apoiada na estrutura de betão armado existente e construí-

da no âmbito da empreitada de «Construção do Lago da Fonte Nova» e revestimento superior, para uma área total de 350 metros quadrados.

No âmbito do Plano de Actividades e Orçamento para 2001, a Câmara decidiu a abertura vários concursos tais como:

- para a Pavimentação de Arruamentos na Freguesia de S. Bernardo, com uma estimativa de 24.736.180\$. A empreitada inclui as ruas D. João Evangelista; Carlos Capela; Nossa Senhora da Saúde; do Ramal; Vale Guimarães; do Forno; do Guinart; da Traveira dos Barreiros e do Estacionamento do Cemitério;

- para a Pavimentação e Reforço de Arruamentos na Freguesia de Aradas, com uma estimativa de 23.275.200\$ e 19.254.450\$, respectivamente. A empreitada de pavimentação inclui as ruas das Cavadas (Bonsucesso); da Capela; das Carreiras, Senhor do Carmo; do Maquistio; e Traveira das Cavadas. A empreitada de reforço inclui as ruas das Cavadas (Pedra Moura) e do Sol, e a Traveira das Cavadas Primavera;

- para a Pavimentação e Reforço de Arruamentos na Freguesia de Esgueira, com uma estimativa de 20.460.000\$ e 13.040.960\$, respectivamente. A empreitada de pavimentação inclui o Chão dos Carvalhos; Traveira da Rua das Flores; Transversal à Rua do Ficho; e Rua das Pombas. A empreitada de reforço inclui as ruas Artur Almirante Eça; Artur Alves Moreira; Padre Manuel Martins; D. Domingos de Apresentação Fernandes; da Baralhar; da Escola; e as travessas do Cabeço e Fernandes Tomás;

- para a Pavimentação de Arruamentos na Freguesia de Santa Joana, com uma estimativa de 13.649.800\$. A empreitada inclui as ruas General Humberto Delgado; 25 de Abril; 12 de Maio; Adelino Amaro da Costa; e Dr. Francisco Sá Carneiro.

A Câmara de Aveiro aprovou a abertura de Concurso Público para a Empreitada de Reabilitação da Escola Tavares Lebre, em Ventimilho, com uma estimativa de 33.600.000\$. As obras consistem na reorganização funcional do edifício que terá no res-

do-chão um hall de entrada, sala da direcção, salão, sala de valores, bar e instalações sanitárias, e no primeiro andar salas de aulas.

Foi ainda aprovada a abertura de Concurso Público para a Construção de uma Ponte Pedonal no Canal do Cojo, com uma estimativa de 8.850.000\$. As obras constam essencialmente da construção de um novo atravessamento em frente ao Mercado Municipal Firmino - substituindo o existente - idêntico aos construídos pelo «Fórum Aveiro».

O Projecto Oficinas do Saber - 2º Semestre, da responsabilidade da Casa Municipal de Juventude, viu aprovada a sua 2ª. Fase, com um orçamento de 403.000\$, referente ao pagamento dos formadores.

As actividades previstas na área das Artes Plásticas (Pintura), Informática (Access e Excel), Artes Marciais, Escrita (Poesia), Teatro (Expressão Dramática), Actividades Cinematográficas (Edição de Vídeo não Linear) e Dança (Contacto / Improvisação / Composição).

## Falta de médicos no Hospital pode provocar encerramento da Cardiologia

A falta de médicos no Hospital de Aveiro poderá levar ao encerramento do serviço de Cardiologia, afectando ainda outras especialidades nas Urgências, anunciou o director do Hospital, Rui de Brito.

«É sempre o mesmo problema», disse Rui de Brito, sublinhando que a falta de recursos humanos, agravada pela sobrecarga no período de férias, origina «dificuldades na assistência médica».

O caso mais grave, segundo o director hospitalar, é o da Unidade de Cuidados Intensivos Coronários (UCIC), que poderá encerrar por um período indeterminado.

«Os quão médicos que asseguram o serviço de urgência de Cardiologia manifestaram-se indisponíveis para irem mais horas extraordinárias a partir de 01 de Julho e, se não houver qualquer alteração, tenho de comunicar às instâncias superiores que o serviço será encerrado», disse Rui de Brito.

No ano passado, a ameaça de encerramento pairou também sobre a UCIC, mas o problema acabou por ser ultrapassado com o sacrifício dos médicos que decidiram alterar as férias e fazer mais horas.

Os sintomas de insatisfação no serviço voltaram a sentir-se este ano, com o anúncio da abertura de apenas duas das quatro vagas previstas no novo quadro de pessoal.

Esta medida, explicou o director do Hospital, não vai trazer qualquer aumento quantitativo, tendo em conta que dois dos quatro médicos que asseguram o serviço não fazem parte do quadro.

A falta de médicos no período de férias, segundo o director hospitalar, poderá ainda afectar as especialidades de medicina interna, psiquiatria e pediatria nas Urgências.

O serviço de Radiologia também irá encerrar em Julho, devido à falta de um radiologista.

## 1º Festival Internacional de bandas e fanfarras de Aveiro

Numa iniciativa conjunta da Câmara Municipal de Aveiro, do Círculo Arte e Música de Aveiro e Fanfara do Centro Paroquial de São Bernardo vai decorrer de 29 de Junho a 21 de Julho, em Aveiro o 1º Festival Internacional de Bandas e Fanfarras que vai acolher diversas bandas de recolme municipal e internacional, fazendo da cidade a capital das bandas e fanfarras.

Com um orçamento que ronda os três mil contos, a iniciativa começou a ser planeada já no ano passado e de acordo com o Vereador Jaime Borges, responsável pelo Pelouro da Cultura, «é apenas o ponto de partida para muitos outros festivais que vão animar Aveiro». Visivelmente satisfeito com a realização do 1º Festival, o Vereador não esqueceu a ajuda «preciosa das associações», salientando que «trabalhamos todos pela cultura da cidade».

Ainda relativamente aos custos, Jaime Borges referiu que «a antuquia cabe apenas o encargo da escola e refeições dos diversos grupos», ficando as deslocações a cargo de cada banda. Importa ainda salientar que o palco dos espetáculos será o Jardim do Rossio e que as entradas são gratuitas.

O programa será o seguinte:  
**Dia 29 de Junho**  
22H00 - Banda Amizade  
**Dia 30 de Junho**  
22H00 - Banda Municipal de Tui (Espanha)  
**Dia 1 de Julho**  
17H00 - Banda de Gaiatas e Tambores Zancurandullo (Espanha)  
18H00 - Banda Marcial de Fermentados  
**Dia 6 de Julho**  
22H00 - Avenir Musical Arcachonnais (França)  
**Dia 7 de Julho**  
22H00 - Banda de Seia  
**Dia 8 de Julho**  
17H00 - Associação Musical e Cultural de S. Bernardo (Fanfara)  
Banda de Gaiatas de Crea (Espanha)  
**Dia 14 Julho**  
22H00 - Sociedade Filarmónica Guadim País  
**Dia 15 de Julho**  
17H00 - Sociedade Musical Capricho Sebubense  
**Dia 21 de Julho**  
18H00 - Banda da Polícia de Segurança Pública.

Instituto Superior de Ciências da Informação e da Administração  
Reconhecido pela Portaria 831/90 de 2 de Outubro

## L i c e n c i a t u r a s

### Comunicação Institucional

(autorizada pelo Portaria 457-A/98 de 29 de Julho  
e Plano Curricular aprovado pela Portaria 1112/99 de 28 de Dezembro)

### Comércio Internacional

(autorizada pelo Portaria 457-A/98 de 29 de Julho  
e Plano Curricular aprovado pela Portaria 2/2000 de 4 de Janeiro)

Av.º D. Manuel de Almeida Trindade - Santa Joana Apartado 292  
3811 - 901 Aveiro  
Tel: 234 423045 - Fax: 234 381 406  
lecia@mail.telepac.pt

TRANSFORMAMOS BARREIRAS  
FORMAMOS VENCEDORES

## “Aveiro tem pessoas capazes para o Governo”

Rui Manuel Leal Marqueiro, de seu nome, é licenciado em Economia e foi, até 1999, presidente da Câmara Municipal da Mealhada. Nascido em 1952, o actual deputado foi eleito em 1999, tendo sido eleito numa fase em que já estava previsto que o fosse, conhecido que era o passo de abandonar a autarquia, dando lugar ao seu número dois, Carlos Cabral.

João Manuel Oliveira  
jmo@isoterico.pt

Tendo sido eleito nas listas do PS, partido pelo qual é militante, tendo exercido vários cargos na Federação Distrital - até ao momento em que se candidatou contra José Mota, o actual presidente da Distrital - Rui Marqueiro veio conhecer, em Lisboa, uma experiência política diferente. Um dos principais entraves que Rui Marqueiro encontra é o período de



### Histórias dos Passos Perdidos

Para um deputado que já foi presidente de Câmara, Lisboa nunca é uma cidade desconhecida, e Rui Marqueiro não é excepção. Como presidente de Câmara, na Mealhada, as suas obrigações profissionais e frequentes reuniões com responsáveis políticos obrigavam-no a deslocar-se, quase semanalmente, a Lisboa e inclusive a ficar. Daí que sente que esta cidade é, como outras, capaz do melhor e do pior, não a classificando de nenhum modo em especial e não utilizando-o para a classificar nenhum dos lugares comuns habituais.

Do que Rui Marqueiro não estava habituado era dos pormenores característicos da Assembleia da República, em especial do tipo e teor das intervenções em plenário, algo que está apenas agora a conhecer. Por isso, ficou um pouco surpreso com algumas, como a que nos deu a conhecer. Rui Marqueiro estava nos seus primeiros dias de plenário, tendo tido oportunidade de assistir a “discursos bem elaborados e bem preparados, com requinte”. Só que não estava preparado para o bom humor existente nas bancadas. Num desses dias, estava a ouvir um deputado do Partido Popular do qual não se recorda o nome, que está a referir-se, sistematicamente ao PSD como “o partido laranja” repetindo-o pelo menos três vezes. Rui Marqueiro nem queria acreditar, e teve que evitar uma boa gargalhada quando o deputado popular se referiu, por sua vez, ao “nosso partido” e ouviu, vindo da bancada do PSD a frase “o partido Tinarranju”.

“Há muito bom humor e uma capacidade oratória de grande qualidade”, refere Rui Marqueiro, que reconhece a qualidade nos discursos de Francisco Louça, Paulo Portas, e no seu partido, a Francisco Assis e ao “excelente tribuno” que é António Guterres.

aprendizagem, dado que “o trabalho principal é o das Comissões” mas denora um pouco a perceber o seu funcionamento. Rui Marqueiro está, por exemplo, na Comissão de Economia, Finanças e Plano, emissão que tem dois grandes trabalhos: o período do Orçamento de Estado as alturas em que há grandes documentos com questões fiscais, ou um orçamento rectificativo. No entanto, há outros motivos e assuntos para estar em permanente “trabalho” em Lisboa. Um dos quais reflecte o actual estado da Administração Pública...

#### “Encolhes” na Administração Pública

É o próprio deputado que o reconhece. “Há assuntos, a nível dos distritos, que vão encolhando na Administração Pública, quer pela burocracia quer por mal-entendidos e os deputados tentam fazer contactos junto dos responsáveis de institutos ou altos dirigentes da Função Pública”. Rui Marqueiro rejeita, totalmente, a ideia de lóbi, derivada dessa actividade. “Lóbi não, dado que é normal que os deputados exprimam argumentos, façam pressão pelas necessidades tendo em conta as perspectivas da região”. Nunca “tráfico de influências” pois isso, Rui Marqueiro nega, ao afirmar que “não acredito que haja” junto dos seus pares.

O objectivo, como gosta de expressar, é que tenta fazer o trabalho exigido aos deputados, lembrando que está integrado numa grande equipa. Matérias como a questão do Buçaco ou as acessibilidades são algumas das matérias às quais tem estado atento, e para as quais a população do distrito lhe tem despertado a atenção. Confrontado com a questão de alguns deputados da lista não serem do distrito, Rui Marqueiro lembra que João Cravinho “uma figura de valor que qualquer distrito gostaria de ter na sua lista”, enquanto que nada o move contra a “dita, Teresa Venda, que lembrem-se, entrou pela quota que o secretário-geral reserva em cada lista”. Aliás, a questão da lista do PS em Aveiro decorre, sendo Rui Marqueiro, de Aveiro ter tido um cabeça de lista natural durante vários anos - Carlos Candal.

#### Aveiro com qualidades

Aliás, Rui Marqueiro é peremptório em reconhecer os méritos de alguns elementos contra quem se candidatou. José Mota “é um líder eficaz”, Carlos Candal “um eurodeputado e um candidato à Ordem dos Advogados de grande qualidade e no qual votaria, se fosse advogado”. Aliás, questionado sobre a possível perda da importância do PS distrital face aos cargos políticos que o PS vem distribuindo, Rui Marqueiro contesta lembrando que “Aveiro tem pessoas capazes e ir para o Governo, se for necessário”. A questão é que “a definição cabe ao primeiro-ministro” que, compreensivelmente, “escolhe entre as pessoas que o acompanharam na sua vida pessoal, política ou profissional”. Por isso, lembra Rui Marqueiro, é que se diz “o que estou em Lisboa é que chega a Ministro”. Rui Marqueiro lembra que nos outros países europeus, acontece o mesmo. E recorda que Aveiro continua a ter algumas figuras de topo, como o ministro Paulo Pedroso, Nogueira de Lemos, João Carlos Silva ou mesmo, no outro sentido, Raúl Martins e que pessoas como Carlos Candal, Alberto Souto, Nogueira de Lemos ou José Mota teriam lugar num Governo.



A questão, para este deputado economista, é que o actual Governo está a suportar uma fase complicada a nível económico o que, conjugado com alguns exemplos de medidas concretas - como o Rendimento Mínimo Garantido - que correctas na sua essência, foram descuradas pelo “taxismo no controlo” levaram à actual situação orçamental. “Houve e há boa fé do legislador em algumas matérias que deveriam ter algum controlo”, afirma convicto.

#### Sim ao distrito

Mudando o assunto para as questões regionais, Rui Marqueiro não tem pejo em afirmar que a Mealhada ainda tem uma grande discussão “para debater”. A sua situação geográfica leva-a a “estar no limite sul do distrito de Aveiro, havendo uma grande proximidade com o distrito de Coimbra a nível de trabalho e mesmo de relações sociais”. Rui Marqueiro refere, por si, essa ideia nunca será levantada mas que é possível “um movimento da sociedade civil que tente ligar a Mealhada mais ao distrito de Coimbra”. Movimento esse que não terá o seu apoio pois acredita que “a região de Aveiro tem um peso enorme no seu todo potencialidade por ser uma e, por isso, nunca será bom desmembrar o distrito”. Rui Marqueiro realça que, muito embora haja outras formas de associação entre municípios, aquelas que estão a contar, em termos hierárquicos geográficos são, precisamente, “os municípios e os distritos”.

#### Esperança no PS

Em relação às autarquias, Rui Marqueiro considera que o PS está em boa situação no distrito. Acredita que Carlos Cabral confirme a sua candidatura e ganhe e também pensa o mesmo dos outros presidentes de câmara socialistas, em especial de Vladimiro Silva que “é um osso duro de roer em qualquer candidatura e será difícil alguém ganhá-lo pois tem a força das convicções”. Mas não só. Acha que, muito embora tenham candidaturas e lidas difíceis pela frente, quer Costa Amorim, na Feira, quer Joaquim Quintas, em Castelo de Paiva poderão ambicionar bons resultados e agura possibilidades a Jostias Gil, em São João da Madeira. E também tem confiança que em Sever do Vouga o candidato, finalmente com a bandeira do PS consiga vencer a AD, o que garantiria uma liderança no distrito.





agenda cultural

(de 28 de Junho a 4 de Julho)

Dia 28

Atelier "Ideias Vivas", "Tai-Chi", pelo Mestre Luís Rodrigues, das 9h30 às 11h30, no Infanário da Santa Casa da Misericórdia de Ovar

Teatro Infantil, "Oscar", pelo Teatro de Marionetes do Porto, às 15h00, na Biblioteca Municipal de Santa Maria da Feira

Cinema, "Esposas and Concubinas", às 21h45, no Cine-Teatro António Lamoso de Santa Maria da Feira

Fair do 28 de Lourosa, no Largo da Feira dos 10, em Lourosa- Santa Maria da Feira  
A Festa do Desporto Escolar, "DeporTilhuvo", durante todo o dia, junto ao relvado do Campo do Grupo Desportivo da Gafanha da Nazaré

Concerto com Adriana Calcanhoto, às 22h00, no Centro Cultural e de Congressos de Aveiro

Dia 29

Entrega de Prémios da V Edição do Concurso "Dar Voz à Poesia", às 21h00, na Biblioteca Municipal de Ovar

Recital de Poesia sobre Almeida Negreiros, às 21h30, na Biblioteca Municipal de Ovar  
XII Feira do Livro & Multimídia de Ovar, das 21h00 às 24h00, no Parque Ser da Graça, em Ovar, que se prolonga até ao dia 8 de Julho

Inauguração do Jardim 31 de Agosto, na Gafanha da Nazaré

Marchas Populares, na ADREF- Palhaça, em Oliveira do Bairro  
Café Jantar com... "Tertúlia Bairradina", em Oliveira do Bairro

Concerto: "Quadrantum Jazz", às 21h30, na Casa Municipal da Juventude em Aveiro

Espetáculo Comemorativo do 25º Aniversário - CERCIJAV, às 21h30, no Grande Auditório do Centro Cultural e de Congressos de Aveiro

Banda Amizade, às 22h00, no Largo do Rossio, em Aveiro

Dia 30

Atelier "Ideias Vivas", Tai-Chi", pelo Mestre Luís Rodrigues, das 9h30 às 11h30, no Infanário da Santa Casa da Misericórdia de Ovar

"Alegrias de palmo e meio", com actividades lúdico-culturais para crianças, das 10h00 às 19h00, no Jardim Almeida Garrett (Jardim da Estação), em Ovar

BIRUNDUM (Trovadores, Jogras, Música Medieval e Renascentista), às 21h30, no Parque Ser da Graça, em Ovar

XVIII Festival Folclórico do Castelo, com a presença de 11 grupos de 11 regiões do país, às 21h30, em Santa Maria da Feira

1º Rally Slot de Arifana  
Festa de Fim de Ano, às 17h00, no Largo do Eleito- Sanguedo, em Santa Maria da Feira

II Festival de Nataçao do Concelho de Ilhavo, com início às 9h00, na Piscina Municipal de Ilhavo

Espetáculo de Dança, às 21h30, na Zona Pedonal do Jardim Municipal de Ilhavo

Teatro "A Birra de um Morto", às 21h30, no Teatro da Vista Alegre, em Ilhavo

Marchas Sanjonianas de Ilhavo 2001, às 22h00, no Pavilhão Municipal de Ilhavo

8º Encontro de Marchas de Marchas Populares do Concelho, às 20h00, no Estádio Municipal de Oliveira do Bairro

2º Encontro das Associações de Pais das Escolas do Concelho de Oliveira do Bairro, às 9h30, na IPISB-Bustos, Oliveira do Bairro

Concerto Comemorativo do 19º Aniversário - Coral Polifónico de Aveiro, às 21h30, no Grande Auditório do Centro Cultural e de Congressos de Aveiro

Banda Municipal de Tui (Espanha), às 22h00, no Largo do Rossio, em Aveiro

Dia 2

XIII Festival da Canção Cidade de Ovar, às 21h30, no Cine-Teatro de Ovar

note-book

(from 28 of June to 4 of July)

Day 28

Atelier "Alive Ideas", by the Master Luis Rodrigues, at 9h30 to 11h30, in the Nursery of the Saint Mercy House of Ovar;

Infantile Theater, "Oscar", by the Oporto Marionette Theater, at 15h00, in the Municipal Library of Santa Maria Maria da Feira

Movie: "Esposas and Concubines", at 21h45, in the Cine-Theater António Lamoso de Santa Maria da Feira

Fair of the 28th of Lourosa, in the Plaza of the Fair of the 10, in Lourosa- Santa Maria da Feira  
The Party of the Portaining school Sport "DeporTilhuvo", during all the day, near the lawn of the Porting Group of Gafanha da Nazaré

Concert by Adriana Calcanhoto, at 22h00, in the Cultural Center and Congresses of Aveiro

Day 29

Delivery Rewards of the V Edition of the Competition "Give the Voice to the Poetry", at 21h00, in the Municipal Library of Ovar

Poetry Recital about Almeida Magreiros, at 21h30, in the Municipal Library of Ovar  
XI Book Fair & Multimídia of Ovar, at 21h00 to 24h00, in the Park Senhora da Graça, in Ovar, that it draws out until 8 of July

Inauguration of the 31 August Garden, in Gafanha da Nazaré Popular Marches, in the ADREF- Palhaça, Oliveira do Bairro

Comes Supper with... "Tertúlia Bairradina", in Oliveira do Bairro

Concert: "Quadrantum Jazz", at 21h30, in the Municipal House of Youth in Aveiro

25º Anniversary Commemorative Show - CERCIJAV, at 21h30, in the Great Audience of the Cultural Center and Congresses of Aveiro

Friendship Band, at 22h00, in the Plaza of the Rossio, Aveiro

Day 30

Atelier, "Alive Ideas" "Tai-Chi", by the Master Luis Rodrigues, at 9h30 to 11h30, in the Nursery of the Saint Mercy House of Ovar

Handspan Joy, with playful-cultural activities for children, at 10h00 to 19h00, in Jardim Almeida Garrett (Garden of the Station), in Ovar

BIRUNDUM (Bards, Jesters, Medieval Music and Renascentist), at 21h30, in the Park Senhora da Graça, in Ovar

XVIII Castle Folklore Festival, with the presence of 11 groups of 11 regions of the country, at 21h30, in Santa Maria da Feira

1º Arrifana Rally Slot  
End of Year Party, at 17h00, in the Elect-Sanguedo Plaza, in Santa Maria da Feira

II Swimming Festival of Ilhavo, with beginning at 9h00, in the Municipal Swimming Pool of Ilhavo

Dance Show, at 21h30, in the Municipal Garden of Ilhavo

Theatre "A birra de um morto" at 21h30 in Vista Alegre Theatre

Sanjonian Marches of Ilhavo 2001, at 22h00, in the Municipal Pavilion of Ilhavo

8º Marches Meeting of Popular Marches of the Council, at 20h00, in Oliveira do Bairro Municipal Stadium

2º Meeting of the Associations of Parents of the Schools of the Council of Oliveira do Bairro at 9h30, in IPISB-Bustos, Oliveira do Bairro

Commemorative Concert of 19º Anniversary of Polyphonic Chortale of Aveiro, at 21h30, in the Great Audience of the Cultural Center and Congresses of Aveiro

Municipal Band of Tui (Spain), at 22h00, in the Plaza of the Rossio, Aveiro

Day 2

XIII Song City Festival of Ovar, at 21h30, in the Cine-Theater of Ovar

**limpaveiro**  
Rua Sárvora Martins, 12  
3810 171 AVEIRO  
Tel: 234 382 932  
Fax: 234 382 994

**Kit Climax**  
REGULAMENTO CENTRAL, CLIMATIZAÇÃO LÍQUIDA  
✓ Aquecimento Central  
✓ Climatização  
Tel: 234 917 774  
Fax: 234 917 776  
Rua João Chagas, Nº 203  
3800-004 A - 3805-007 CACI

**vos moles**  
Rua de João Mendonça, n.º 23  
GALERIAS DO ROSSIO  
3800 Aveiro  
Tel: 234 385 688

**fabridoce**  
ROSA RESERVAÇÃO LÍQUIDA  
Tel: 234 385 688

ESPECIALIDADE DE AVEIRO

cartas: alberto ferreira

**João "Relho"**

HOSPITAL D. DE AVEIRO  
URGÊNCIA  
R. DE PEDRO

NÃO VALE A PENHA INSISTIR!!  
A URGÊNCIA CHEGA DENTRO DE MOMENTOS!!!

Deus JOURNALIS:  
URGÊNCIA PORTO DA  
BAPTISTA DE ESPERANÇAS  
NÃO CHEGAREM.

Aveiro

## Cuidar do corpo e manter a forma uma proposta da Vip Clinic

Aménio Bojcouo

Neste início do terceiro milénio é cada vez mais latente a consciência global que não deixa de fora uma necessidade de harmonização no meio das mais diversas dinâmicas e estilos de vida, o velho "mens sana in corpore sano", e que veio trazer ao de cima a necessidade de, numa lógica de inteligência, reduzir o stress valorizando o corpo.

Foi nesse sentido que Gilberto Cardadeiro e Maira Moreira Cardadeiro, meteram ombros à iniciativa de instalar em Aveiro um "Atelier do corpo", que nos domínios da estética corporal e do equilíbrio físico e psíquico, trazem um novo conceito de cuidados corporais que ajudam no restabelecimento e na manutenção da harmonia do bem-estar consigo próprio.

E porque somos todos diferentes, pelas características biológicas, estilo de vida ou mesmo pelas preferências pessoais, as necessidades de cada um encontram respostas nos programas que a Vip Clinic - porque é deste "Atelier do corpo" que estamos a falar - depois de uma análise personalizada, e que são estabelecidos de acordo com as necessidades e aspirações de cada um.

Os profissionais ao serviço da Vip Clinic encontram-se tecnicamente preparados para proporcionar a máxima eficácia nos resultados propostos, combinando a utilização de alta tecnologia, potenciada com a utilização de alta cosmética à base de elementos naturais, com soluções de grande tolerância para problemas de pele.

A utilização de sofisticada aparelhagem da mais evoluída tecnologia, permitem, por meio de estímulos bio-eléctricos, os resultados que se pretendem num caminho para a obtenção dos resultados pretendidos no tratamento do corpo e do rosto, designadamente em áreas como o tratamento de gorduras localizadas, celulite, flacidez, manutenção de peso, tonificação dos músculos, prevenção e combate aos sinais de envelhecimento, proporcionando uma reactivação da circulação, desintoxicação e relaxamento, através de drenagens linfáticas e venosas, entre outras.

A equipa da Vip Clinic, atenta às preocupações cada vez mais latentes da clientela masculina, preparou um conjunto de tratamentos faciais e corporais integrada com uma gama de produtos cosméticos específicos para o homem, tendo como objectivo assegurar o melhor acolhimento para este segmento de público, que cada vez mais se preocupa com questões de bem-estar, como nos referiu Gilberto Cardadeiro, gerente da Vip Clinic.

Maira Cardadeiro, advogada de formação, sempre esteve ligada, no Brasil, ao meio da cultura física e do bem estar do corpo, o que a levou a obter uma especialização, em Itália, país de origem do "franchising" Vip Clinic. Aliás, como nos referiu, "este franchising" já existe no Brasil há cerca de 20 anos, e estão espalhados pelo mundo cerca de 1.600 "ateliers" que confirmam o grande êxito da Vip Clinic em muitos países de vários continentes.

A necessidade de uma actualização de utilização dos equipamentos que as novas tecnologias põem ao dispor deste técnicos levou Maira Cardadeiro à frequência de vários cursos de especialização, nomeadamente em Itália.

A utilização de impulsos eléctricos para a "modelação do corpo" requer um exame prévio «havendo algumas condições», como a existência de próteses metálicas ou FaceMakers, que impedem alguns dos estímulos bio-eléctricos, como salientou.

«A análise das condições físicas dos potenciais clientes é feita numa consulta médica prévia onde é especificada a massa corporal, e feito o aconselhamento do tratamento específico de cada um», referiu, explicitando que há algumas restrições a grávidas e em pós-operados.

A procura dos serviços da Vip Clinic é muito diversificada, «há pessoas que vêm cá só para emagrecer, outros que procuram a preparação para as férias, que querem fazer peeling, depilação, arranjos de unhas das mãos e pés, já que os serviços prestados na Vip Clinic são, também eles, diversificados».

Há também muita procura de uma segmentação mais avançada, que procura o tratamento de pés (tratamento de micoses e calos) e também fortalecimento de pernas.

Maira Cardadeiro reconhece que «embora haja já uma significativa procura por parte do sector masculino, que revela já preocupações com o corpo e a estética que há uns anos atrás eram impensáveis, o maior núme-



ro dos nossos clientes continuam a ser as senhoras. «Acho que há aqui ainda um problema cultural, mas é também verdade que os homens, sendo menos, acabam por levar mais a sério os tratamentos, com outro empenhamento, cumprindo com mais rigor os exercícios e as dietas». Já no que se refere a escalões etários que procuram os serviços deste "atelier do corpo", «há de todo um pouco, os jovens que se preocupam mais com unhas e rosto, depois um sector etário intermédio que se preocupa com as depilações, e os de mais idade que se preocupam com outro tipo de manutenção».

Os homens gostam de perder "pneu" na barrega, e as senhoras têm horror da celulite...

A modelação do corpo é outra das preocupações denotadas por uma boa percentagem de clientes. E é hoje mais fácil, na comodidade de uma "marquês", proporcionar os estímulos físicos que substituem centenas de cansativos exercícios físicos, modelando o corpo de uma forma menos faticante, e com resultados à vista a partir dos primeiros tratamentos.

Cuidar do corpo e manter a forma é, a partir de agora, em Aveiro, mais fácil, e com custos que são uma agradável surpresa.

Se o leitor(a) ainda não se preparou para fazer bo figurar na praia, então de que está à espera?

breves

b

### Cursos de Natação em Oliveirinha

Na vila de Oliveirinha, tal como nos anos anteriores, a partir do próximo dia 2 de Julho até ao dia 31 de Agosto, funcionarão as piscinas desta localidade, com cursos de aprendizagem e aperfeiçoamento da Natação. Estas modalidades vão ser orientadas por professores diplomados, que terão lugar de Segunda a Sexta-feira, durante a manhã.

Nas tardes de Segunda a Sábado, as piscinas estarão abertas a todos quanto desejem frequentá-las.

Esta iniciativa destina-se não só à população local, mas também às populações das freguesias circunvizinhas e Associações da cidade, que a Junta de Freguesia de Oliveirinha, desde sempre apoia.

### Vigilantes da Floresta

No dia 27 de Junho na Escola E.B. 2.3 de Eixo o Lions Clube de Santa Joana organizou uma exposição de trabalhos, subordinada ao tema "Eu Sou Vigilante da Floresta".

Esta iniciativa veio expor diversos trabalhos dos alunos das escolas da região norte que participaram, juntamente com as professoras e vários dirigentes dos Lions Clubs, no dia 26 de Maio, numa enorme concentração, em Espinho, que teve como objectivo sensibilizar os alunos para a defesa da Floresta.

No final da exposição, realizou-se um sorteio e, os alunos contemplados receberam bicicletas, material desportivo e material escolar. Para todos os outros que participaram nesta iniciativa, foram distribuídos diplomas.

### Gratificação de Ouro

A Liga dos Bombeiros Portugueses vai entregar, no próximo dia 7 de Julho, às 15h45, um "Crachá de Ouro" ao Comandante do Quadro de Honra, Augusto da Silva Henriques.

A cerimónia vai começar com a recepção ao convidados e, às 16h00, no Salão de Festas da Associação, iniciará a Sessão Solene. No final da tarde, todos os presentes vão poder conviver e saborear um apetitoso lanche.

### JS/Estarreja prepara candidatos

O Secretariado Concelhio da Juventude Socialista de Estarreja criou, no passado dia 10 de Junho, uma Comissão para a preparação e escolha dos candidatos da JS a integrarem as listas do Partido Socialista para as próximas autárquicas.

A Comissão terá como principal tarefa a definição dos perfis dos candidatos da JS a incluir nas listas e posteriormente apresentar uma proposta à JS dos nomes das pessoas que participarão nas listas.

A JS/Estarreja entende que deve preparar cuidadosamente toda esta parte do processo autárquico devido à elevada importância que reveste uma participação na vida pública a nível autárquico, dada a necessidade desta Comissão, coordenada por Pedro Vaz e composta por Ana Luísa Dias (Coordenadora da JS), José Miguel Oliveira e José Vítor Santos, ambos membros do Secretariado Concelhio da JS/Estarreja.

A Juventude Socialista cumpre há 4 anos 1 vereador (Fernando Mendonça), 1 Presidente de Assembleia de Freguesia (Luís Miguel Mendonça) e 1 secretário de Assembleia de Freguesia (Susana Macedo). Agora, o objectivo principal é reforçar ainda mais a participação e a presença dos jovens nas listas do PS, uma vez que a JS/Estarreja é a organização político-partidária que representa mais jovens no concelho de Estarreja e é por eles que encara este desafio autárquico.



# Especial Turismo/férias



Castelo de Paiva

Arouca

S. João da Madeira

Ovar

Vale de Cambra

Oliveira de Azeméis

Estarreja

Sever do Vouga

Murtosa

Albergaria-a-Velha

AVEIRO

Ílhavo

Vagos

Águeda

Oliveira do Bairro



Coordenação: Arménio Bajouca

Textos: Arménio Bajouca, Vera Martins, Câmara Municipal de Aveiro e Região de Turismo "Rota da Luz"

Publicidade: Paulo Simões

## Turismo Cultural

# Projectos de expansão dependem de meios

O Turismo Cultural em Aveiro, segundo Jaime Borges, vereador da Câmara Municipal de Aveiro, tem aumentado bastante.

A autarquia já desenvolveu três projectos bastante importantes — um livro sobre os edifícios de Arte Nova, um roteiro Sobre as Pedras da Calçada e uma publicação sobre os Azulejos de Fachada — mas, para o vereador, ainda há muito por fazer. Os planos são muitos, os estudos estão a ser feitos e, ao que parece, Aveiro vai passar a ser «um local de atracção para muitas pessoas».

Verónica Martins

Desde que a Rosa da Luz foi integrada em Aveiro, a Câmara Municipal deixou de ter a Comissão Municipal de Turismo mas, «naturalmente», tem um pelouro de turismo, que procura desenvolver actividades diferentes e ligadas ao Turismo Cultural», disse Jaime Borges, vereador da Câmara Municipal de Aveiro.

Para além dos muitos projectos que a autarquia desenvolveu nestes últimos anos, os que se destacaram foram três: o primeiro ligado aos edifícios de Arte Nova, o segundo foi um roteiro sobre as Pedras da Calçada e, por último, um livro sobre os Azulejos de Fachada.

No entanto, segundo Jaime Borges, em Aveiro existem inúmeros aspectos ligados ao Turismo Cultural que, ainda podem ser explorados, estudados e recuperados. Mas, para que este tipo de turismo

se desenvolva são precisos meios humanos — pessoas ligadas à área de turismo e à área da história», salientou.

Neste momento, a câmara já possui um gabinete para desenvolver esta actividade. «É só uma questão de se começarem a desenvolver projectos, como se têm desenvolvido até hoje», acrescentou.

«As pessoas têm de ter apoios para perceberem o que estão a observar». Contudo, actualmente, a autarquia tem tido alguma dificuldade em arranjar pessoas para conduzir os turistas durante as visitas. «Já temos algumas pessoas que fazem este tipo de trabalho. Umas estão a fazer as visitas guiadas na Arte Nova e, presentemente, temos em média, mais dois guias que fazem, com os grupos de visitantes, o percurso no Eco-Museu», explicou. Mas, em determinadas situações, quer quis fazer uma visita guiada pode dirigir-

se à câmara ou à Rota da Luz e, solicitar a presença de um guia.

«Geralmente, as propostas dos guias são para os grupos de visitantes. O guia não trabalha com uma pessoa só... não é rentável», elucidou o vereador que gostaria de ver Aveiro com um sistema de «Guia Automático», que dava, aos turistas, todas as informações necessárias sobre um eventual edifício e/ou museu. «Em Inglaterra, nos museus, existem guias automáticos, que explicam, aos visitantes, toda a história do lugar. Esta era uma das soluções técnicas que eu gostaria de fazer nos edifícios de Arte Nova. Assim, todas as histórias e explicações sobre o prédio eram contadas por um pequeno emissor que, estava montado no próprio local, sustento».

Os guias não são suficientes mas, no Centro Cultural e de Congressos existe a divisão do património histórico que pode dar todo o tipo de informações e auxiliar alguém que esteja interessado em visitar um lugar histórico.

Apesar das dificuldades, o balanço parece ser positivo. A Câmara Municipal de Aveiro não tem uma estatística actual para poder avaliar a percentagem de visitantes na cidade contada, «muitas pessoas de Aveiro, e de fora da cidade, visitam-na e aderem às iniciativas de Turismo Cultural. Actualmente, Aveiro é um centro que atrai muitas pessoas. Os visitantes chegam e sabem que têm sempre alguma coisa para ver. Relativamente a um estudo que a câmara fez em 1997, acredito que hoje, o número de visitas

aumentou muito», exclamou.

Para que esta percentagem aumente cada vez mais, a câmara parece estar bastante empenhada e, está a fazer um levantamento de uma carta de risco do património, com a colaboração da Direcção Geral dos Monumentos Nacionais. Estas duas entidades assinaram um protocolo, começaram a fazer um estudo e, desta forma, a autarquia ficou a saber quais são os prédios que estão a precisar de uma intervenção. «Recuperar o património que esta mais degradado é uma das nossas preocupações e, é isso, que estamos a tentar desenvolver com os proprietários dos edifícios», observou.

Se tudo correr bem, «com os acessos que temos e com os que vamos ter melhorados (IC 1), Aveiro vai passar a ser um local de eleição para muitas pessoas», afirmou o vereador.

## No Futuro

A Câmara de Aveiro tem em mente alguns projectos que o turismo cultural cresça ainda mais. Um dos estudos passa pelo Turismo na Ria. No ano passado a autarquia desenvolveu, em parceria com a divisão da juventude, um encontro nas «Águas do Sal» e segundo Jaime Borges, este ano vai repetir-se. Depois deste percurso na ria, com o intuito de cativar o interesse das pessoas para outro tipo de circuitos, a câmara está a tentar organizar o percurso da caça, da pesca e dos viveiros.

Outros caminhos já estão traçados pela autarquia aveirense. A câmara



Jaime Borges vereador do Pelouro de Turismo da Câmara Municipal de Aveiro

já tem alguns percursos temáticos em carteira. Para o ano, está a pensar em desenvolver, com a colaboração da Diocese, o turismo religioso, onde os visitantes poderão observar os monumentos religiosos da cidade. «Um projecto a desenvolver, também, nas freguesias», lembrou o vereador.

«Realizar um circuito, sobre a construção nos anos 40, em Aveiro», com base no livro da Rosa Maria Oliveira — é uma outra possibilidade», continuou.

No que diz respeito ao Turismo Arqueológico, a autarquia está a espera que lhe seja entregue a carta arqueológica do concelho e, a partir desse documento, vai debruçar-se mais sobre este assunto. Entretanto, está a reunir todos os esforços para a recuperação de um dos fornos romanos, que foi encontrado na freguesia de Eixo.

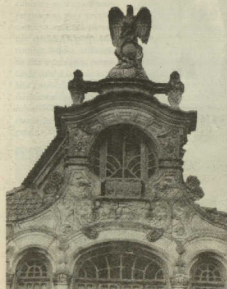
A recuperação de vários moinhos é mais um projecto da câmara que, juntamente com a Junta de Freguesia de Oliveira, está a tentar «recoquistar» um moinho de água, localizado nessa localidade. Segundo o vereador, esta restauração está um pouco demorada, porque a autarquia está a fazer um estudo.

Para além desse moinho, a câmara está a pensar em recuperar os moinhos que se encontram na freguesia de Santa Joana e, um que está junto à rotunda da saída sul do IP 5. «Mas, primeiro temos de chegar a um acordo com os proprietários», advertiu.

«Os centros históricos da cidade — centro histórico de Eixo e centro histórico da Beira — Mar (canal da ria), «também estão a ser e, vão continuar a ser explorados para o Turismo Cultural».

A iluminação dos monumentos «foi um bellissimo investimento para o Turismo Cultural e, tal como o Museu de Santa Joana, outros vão ser iluminados. Quanto à estátua da princesa Santa Joana, esta vai voltar para o seu local, mas, provavelmente, com mais dimensão. «A câmara, juntamente com a Diocese, está a avaliar a proposta de um artista de Aveiro, Helder Bandarra, e, possivelmente, a estátua da padroeira vai ficar no mesmo local mas, com mais imponência. A antiga estátua ficará na Sé», informou.

«Os programas e os projectos são muitos. No entanto, Jaime Borges considera que poderam desenvolver programas, ainda, mais interessantes, com o funcionamento do pavilhão Multi-útil e, quando se concluir a recuperação do Teatro Aveirense.



especial turismo/férias

## Uma viagem pela Arte Nova em Aveiro

Edifício do Museu da República  
Situado na Rua João Mendonça,  
n.º 11-13  
Tipologia: Arquitectura Civil  
privada, Arte Nova.



Republic Museum Building  
Situating in Rua João  
Mendonça, n.º 11-13  
Type: Private Civil Archi-  
tecture, Art Nouveau

Fachada onde a verticalidade é notória, apesar de dividida em três panos e apresentando horizontalmente uma organização espacial tripartida, que concentra toda a estrutura decorativa. Está presente o gosto Arte Nova pelo curvilíneo e pela decoração vegetalista, quer nas molduras dos vãos, quer nos gradeamentos dos varandins. O rés-do-chão possui grinaldas curvilíneas de flores a decorar a moldura das janelas laterais. O segundo piso usa igualmente flores nas grinaldas das molduras das janelas. O piso seguinte tem motivos florais nas mísulas das varandas e janelas. A varanda central, toda em pedra e apoiada em duas grandes e destacadas mísulas, possui duas colunas coríntias que suportam uma cobertura em arco abutido. Um posto feminino envolvido por aranjos florais, destaca-se dessas mísulas. No último piso destaca-se a mansarda num telhado de duas águas, rematado por um varandim decorado com curvas de pedra e um par de cines em cada lado.

O interior é pobre e simples comparativamente à fachada, tal como era usual nas outras casas da mesma época, fugindo à mentalidade burguesa que a fez construir.

It's a façade of remarkable verticality, despite being divided into three sections and thus displaying a tripartite horizontal organization which concentrates all the decorative structure. The Art Nouveau predilection for the curvilinear and for vegetable motifs in decoration is clear both in the frames of the openings and in the balcony bars. On the ground floor there are curved flower garlands decorating the side window frames. The second floor also has flower garlands which decorate the window frames. There are also floral motifs on the corbels and on the frames of the balconies and windows of the next floor. The central balcony, made of stone and supported by two large corbels, has two Corinthian columns which bear a depressed arch roof covering. A female face enveloped in floral motifs stands out from these corbels. On the last floor the mansard with a double slope roof is topped by a balustrade decorated with stone corbels and a pair of swans on each side.

The interior is quite plain, even poor, when compared to the façade, as was common in other buildings of the same period, thus escaping the bourgeois mentality which motivated its construction.

Edifício do Rossio  
Situado no Largo do Rossio,  
n.º 3 e 4  
Tipologia: Arquitectura  
Civil privada, Arte Nova.



Rossio Building  
Situating in the Rossio  
Square, n.º 3 and 4  
Type: Private Civil  
Architecture, Art  
Nouveau

Um edifício de planta longitudinal, com cobertura em telhado de duas águas. Segundo os actuais proprietários remonta o fim da segunda década do século XX e está construída sobre estacaria. Tem duas entradas distintas no rés-do-chão, em cujas portas se destacam as molduras encimadas por volutas em cada uma. Ao centro das entradas estão três janelas que formam um arco abutido. A varanda central em pedra e ferro do primeiro andar está sustentada por mísulas trabalhadas e acompanhada por duas janelas em arco de volta perfeita. Também aqui estão presentes as molduras, tendo o da varanda uma palma, próximos do friso do edifício de onde pendem umas conchas. A janela em arco abutido das águas furtadas possui um azenal, além do moldura comum às outras. O edifício é rematado no topo por uma voluta e duas palmas.

Conserva os tectos trabalhados com motivos da época. Os interiores estão alterados em relação ao original, mas o seu estado de conservação é bom.

It is a longitudinal plan building with a double slope roof. According to the current owners it dates back to the 1920's and is built on stakes. It has two distinct entrances on the ground floor, the frames of each door being topped by volutes. In the middle of each entrance there are three windows forming a depressed arch.

The central stone and iron balcony is supported by decorated corbels and has two semi-circular arch windows. The frames are used once again with a palm on the one of the balcony, close to the building frieze from where shells are suspended.

The depressed arch window of the garret has an apron-like shape, apart from the frame also found on the others. The building is topped by a volute and two palms.

The ceilings decorated with motifs of the time have been preserved. The original interior has been changed but the state of preservation is good.

## Q S - Quinta de Santiago

CASAMENTOS • COMUNHÕES  
BAPTIZADOS • FESTAS SIMILARES



Parque privativo, parque para crianças,  
grandes espaços verdes

CAPACIDADE PARA 800 PESSOAS



Quinta de Santiago - Lugar de Vila Cova, S. TIAGO DE RIBA-UL  
Telefs. 256 688400 • 3720-519 OLIVEIRA DE AZEMÉIS

especial turismo/férias

Na região de Aveiro

# “Agora, o turismo faz-se todo o ano!”

**Antigamente os turistas só visitavam Aveiro na altura do Verão. Agora, o turismo na região é feito durante todo o ano. A sazonalidade foi quebrada, os visitantes procuram sítios diferentes e, no final, concluem que «esta região é uma maravilha».**

Vero Morlins

O turismo na região de Aveiro tem crescido de ano para ano. «Tem subido como destino que se tem afirmado, tem evoluído em iniciativas e aumentado em termos de ofertas», iniciou Encarnação Dias, Presidente da Região de Turismo da Rota da Luz.

Na realidade, antigamente as pessoas vinham visitar Aveiro, apenas, nos meses de Verão e, durante o Inverno o turismo era pouco, ou, muitas vezes, nenhum, disse o presidente, que bastante satisfeito, revelou ao Campeão das Províncias, que actualmente as assimetrias resultantes da época baixa e da época alta estão mais correctas. «A sazonalidade foi quebrada. Agora, durante todo o ano, o número de visitantes está equilibrado», sustentou.

A resposta para este problema parece estar

no desenvolvimento da cidade. Os congressos que se têm vindo a realizar - no Centro Cultural e de Congressos e na própria Universidade - parecem ser uma das principais causas de tantas visitas. Segundo Encarnação Dias, este tipo de iniciativas tem sempre uma mais valia para a cidade e para o crescimento do turismo. «As pessoas que estão a participar nos congressos, aproveitam para visitar a região. A Rota da Luz tem verificado que a agenda destes programas é bastante completa, durante todo o ano. Assim, quase todos os fins-de-semana, desenvolvem-se colóquios, que, de alguma forma têm contribuído para o desenvolvimento do turismo e para o aumento do número de visitas na região», acrescentou.

«Muitas pessoas esquecem-se que a Rota da Luz tem um papel muito importante e que desenvolve um trabalho

muito valioso, para promover a região», lembrou o presidente. Assim, durante os congressos, esta associação aproveita para fornecer aos visitantes material que promove a região e, acompanha as pessoas ao longo dos passeios e das visitas. No posto de atendimento desta (ou de qualquer) região de turismo, todos os visitantes podem informar-se e receber todas as explicações, através do atendimento ao turista.

Para além dos diversos colóquios, palestras e congressos, a oferta comercial é também mais uma contribuição para o aumento do turismo em Aveiro. O desenvolvimento comercial é tão grande que, provoca ao fim-de-semana, um excesso de trânsito, «que corresponde, efectivamente, a um interesse e a uma procura muito grande. A oferta comercial é um produto importante, porque faz deslocar muitas pessoas

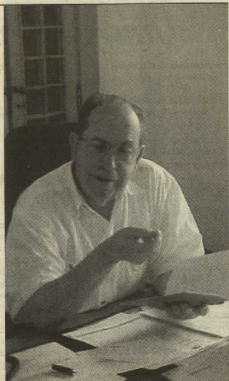
até Aveiro», explicou.

A cidade parece estar preparada para receber as pessoas. No entanto, «o número de camas ainda é muito pouco em toda a região». Actualmente, no distrito existem apenas 2.590 camas. No concelho de Aveiro, são cerca de 1.116 e, nos restantes concelhos são ainda menos, variando entre as 70 e as 12 camas. Contudo estes números vão aumentar e, segundo Encarnação Dias, o Euro 2004 veio “abrir” um pouco esta situação e, «como tem sido de conhecimento público, Aveiro vai passar a ter mais unidades hoteleiras. Uma ao lado do Fórum, outra junto ao Centro Cultural e de Congressos e, vai ser construído um hotel lúxus ao lado do actual hotel Mercure. Todos estes empreendimentos vão estar prontos para o Euro 2004», salientou.

## A Visita

Por sua vez, os visitantes já são muitos e de várias nacionalidades. Depois dos próprios portugueses, os franceses e os espanhóis são os que ocupam a maior fatia na região de Aveiro. Quanto ao turismo local (habitantes da própria região), este «é menos significativo, porque as pessoas dirigem-se à Rota da Luz, apenas, para pedirem as agendas culturais e os programas de animação».

No entanto, os “verdadeiros” turistas, não deixam de recorrer a esta instituição para pedirem as mais variadas informações. Geralmente, o mapa da região é o primeiro pedido dos turis-



tas. Depois, as informações diferem de pessoas para pessoa. «consoante os interesses de cada um». Alguns querem saber explicações sobre as praias, outros sobre os alojamentos e restaurantes. O funcionamento dos museus e a visita à Universidade são, também, uma das prioridades dos visitantes, tal como, os barcos moliceiros, os passeios na ria e as visitas às salinas. «Cada turista é uma surpresa», exclamou.

Surpresa ou não, na verdade é que eles saem de Aveiro bastante satisfeitos e surpresos. «De uma maneira geral o que os turistas nos dizem, sobre a nossa região, são maravilhas», enfatizou o presidente que caracterizou Aveiro como uma cidade ordenada, bem arranjada, moderna e muito bonita. «Uma cidade onde se gosta de viver... onde se gosta de visitar».

## Animação e roteiros

A Rota da Luz é uma instituição que tenta desenvolver iniciativas que a legislação “impõe”. Tal como todas as associações de turismo, esta tem o direito público, legislação própria, autonomia financeira e administrativa. «A legislação obriga-nos a fazer

a divulgação e a valorização dos produtos turísticos e da própria região», elucidou Encarnação Dias.

Para além desta “promoção” esta associação deve fazer a animação da região, com a colaboração das câmaras associadas. Por isso, distribuiu uma parte do seu orçamento - cerca de 30 mil contos, a dividir por 15 autarquias - para ajudar nas festas, porque «actualmente a animação é uma necessidade mas, também é uma carência em todos os sítios», lamentou.

Os meios financeiros são muito poucos para ajudar os 15 concelhos e, «nem todos recebem o mesmo. Depende da sua importância turística», explicou. Contudo, a Rota da Luz tenta ajudar sempre que pode e, em determinados eventos colabora com algum dinheiro.

Como, actualmente, os visitantes não procuram apenas as praias, «gostam também de fazer visitas ao interior e aos campos» - a Rota da Luz está a editar seis publicações que contam e descrevem “Os Percursos da Região”. Os livros funcionam como pequenos roteiros, «muito interessantes que, sintetizam muito bem o lugar que descrevem e representam».



## Uma viagem pela Arte Nova em Aveiro



### CORETO

Sito na Avenida Araújo e Silva Parque Municipal  
Tipologia: Arquitectura Civil Pública, Arte Nova.

Edifício de planta octogonal e de proporção média, concebida no início século XX pelo Eng. António Augusto de Araújo e Silva. A estrutura do coreto é em ferro forjado, onde estão combinados elementos vegetais com pequenas arpas estilizadas, ambos de pendor Arte Nova. A cobertura nervurada é rematada por delicados fragmentos também em ferro forjado.

Bandstand  
in the D. Pedro V Town Park  
Sited in Avenida Araújo e Silva  
Town Park  
Type: Private Civil Architecture, Art Nouveau

It's an octagonal plan building of medium proportions designed at the beginning of the 20th century by the engineer António Augusto de Araújo e Silva. The bandstand structure is made of cast iron in which vegetable elements have been combined with small decorative harps, both of art nouveau inspiration. The ribbed covering is topped by delicate cast iron fragments.

Edifício com painéis das "Quatro Estações"  
Sito na Rua Manuel Firmino, n.º 47 49  
Tipologia: Arquitectura Civil privada, decoração Arte Nova.



The Four Seasons  
Panel Building  
Sited in Rue Manuel Firmino, n.º 47-49  
Type: Private Civil Architecture, Art Nouveau decoration

A fachada compreende os painéis das "Quatro Estações", datados do início de século, que se distribuem pela fachada: duas estações no primeiro piso e duas em cima. O "Inverno", do lado esquerdo, entre a porta e a janela; o "Outono" entre essa janela e outra porta; em cima a "Primavera" a meio de duas janelas; e o "Verão" entre janelas também. O restante imóvel é revestido por azulejos com flores Arte Nova e as clássicas folhas de acanto. As partes laterais do edifício são constituídas por duas empenas cegas; talvez com a perspectiva de construir um outro a seu lado.

The façade shows the Four Seasons panels which date back to the beginning of the century spreading over its whole area: two seasons on the first floor and two on the top. Winter is on the left side, between the door and the window; Autumn is between that window and another door. Spring is on top between two windows and Summer is also between two windows. The rest of the building is covered with tiles with Art Nouveau flowers and the traditional acanthus flowers. The lateral sections of the building are constituted by two blind wall façades, maybe with the intention of erecting another building side by side.

# Rota do Vouga

Apartamentos Turísticos

Apartamentos turísticos

- Equipados;
- Serviço acolhedor;
- Ambiente rural de simplicidade de campestre

Quartos individuais  
c/ casa de banho privativa

SERÉM DE CIMA  
Rua dos Reis - Edifício PieMar  
Tel: 234 525 489  
Fax: 234 525 496

# Rota da Luz

Região de Turismo Rota da Luz

Rua João Mendonça, n.º 8 - 3800-200 AVEIRO Portugal  
Tel: 234 420 760 Fax 234 428 326  
www.rotadaluz.aveiro.co.pt  
E-mail: aveiro.rotadaluz@inovant.pt

especial turismo/férias

À descoberta da Região

## Rota da montanha

## CASTELO DE PAIVA

## 1 Pedrido (praia fluvial).

Pedrido é a freguesia numa poente do concelho de Castelo de Paiva, onde desagua, vindo de Arouca, o rio Arda com as suas margens de rama bela. Esta praia fluvial, banhada pelo rio Douro, é de recanto natural onde poderá disfrutar do sossego de uma tarde de Primavera.

## 2 Lugar da Raiva.

Lugar enquadrado numa paisagem imponente, do largo da Igreja Matriz pode observar-se o rio Douro. Neste local é de destacar o Pelourinho da Raiva, imóvel de interesse público desde 1933.

## 3 Gondarém (Aldeia típica).

Aldeia pitoresca, situada numa encosta voltada para o Rio Douro, que apresenta um conjunto de casas construídas em xisto. É um local bastante agradável para se efectuar passeios pedestres.

## 4 Midões (Aldeia típica).

Lugar muito agradável, implantado numa paisagem com muita vinha de enforcado a cobrir as encostas envolventes.

## 5 Miradouro de São Domingos.

O rio Douro corre por entre navinas alcançadas, em sobressa de sonho. Por vezes, um barco Rabelo passa como que

perdido nas brumas do tempo. Quintas senhorais povoam a paisagem, muitas delas contemplando o rio.

Lá do alto do Monte de 5. Domingos, a vista do Douro é deslumbrante.

## 6 Lugar do Castelo (Ilha e Praia Fluvial).

A povoação do Castelo, cuja primeira designação aparece em 1432, foi um antigo e importante porto comercial à fluvial, servindo uma vasta região desde o Porto até à Régua. Situa-se na confluência dos rios Paiva e Douro. Tem um cas de acostagem e uma praia fluvial - a Praia do Castelo. Na confluência dos dois rios, existe uma pequena porção de terra a que chamam Ilha do Castelo. A sua forma lembra antigas fortificações e daí surge a tradição de um Castelo de Mouros. Castelo de Paiva, como designação, tem aqui a sua origem. É um óptimo local para a prática de desportos náuticos.

## 7 Marmoirão da Boavista.

Memorial fínebre é constituído por duas estelas retangulares, desenhando, nas suas partes superiores, um pequeno círculo onde se inscreve uma cruz, ladeando uma pedra sepulcral ao nível do chão e suportando, em peso, uma outra no topo. Este monumento data do século XII. Encontra-se à entrada da Quinta da Boavista, imponente Solar do Séc. XVIII.

## 8 Edifício da Antiga Cadeia.

No centro da vila o Posto de Turismo situado no edifício da Antiga Cadeia merece, por si, uma visita. Al poderá obter mais informações sobre outros locais de interesse existentes no concelho.

AROUCA

## 9 - 10 - 11 Espiunca, Canelas e Alvarenga.

Situadas a nordeste de Arouca este grupo de aldeias merece a sua visita. Espiunca, com a sua bela praia fluvial banhada pelo rio Paiva. Canelas e sua rusticidade enquadrada num cenário magnífico. E Alvarenga, a maior de todas elas, situada no vale onde existe uma unidade de Turismo em Espaço Rural. Nesta freguesia podemos visitar a carreira de moinhos de água, construídos em xisto com telhados em ardósia e disfrutar da bela vista no miradouro da N. Senhora do Monte.

## 12 Areinho (Turismo activo).

Saiões de Alvarenga em direcção a Arouca, encontramos uma agradável praia fluvial, abrigada na frondosa arborização das margens do Paiva. Aqui poderá praticar actividades de Turismo Activo (Rafting, Canoaagem, Hidrospeed), organizadas por empresas de animação turística (deverá informar-se no Posto de Turismo de Arouca).

## 13 Mosteiro de Arouca, Museu de Arte Sacra.

Classificado Monumento Nacional em 1910, o Mosteiro de Arouca apresenta uma planta em forma de um grande rectângulo. De fundação medieval credendo-se que ainda românica, o conjunto, alvo de incêndios e reconstruções, data de finais do Séc. XVII e seguinte. De todo o edifício, merecem real destaque o claustro, a cozinha, a Igreja e o coro das Freiras. Na Igreja de uma única nave, destacam-se o grande caderal, o grande reábulo, do estilo joanino, na capela-mor, o túmulo de Santa Mafalda e inúmeras obras de pintura e escultura.

Continuar no pág. 18



\*\*\*  
**HOTEL JOÃO PADEIRO**

TELEFAX 234 912 791  
TELEFONES 234 911 326 - R. P. C. - CACIA - 3090-633 AVEIRO (aprox.)





**Albergaria Ulveira**

Situada no Parque da Lã, entre as áreas de recreio e recreio, no vilarejo de Ulveira, no Parque da Lã, ao longo do rio de rega QUALIARÉ e GOMIÃO A BAIXO PREÇO

Largo da Feira Tel: 222-76070 Fax: 222-76079 3860 OLIVEIRA DE FRADES



**PELICANO**

RESTAURANTE RESIDENCIAL  
CHURRASQUEIRA

Tel: 232 761 662  
Largo da Feira  
**OLIVEIRA DE FRADES**

Frango de churrasco e refeições para fora  
Reservas: 91 460 88 99



**HOTEL JARDIM**  
AFONSO V



**A SUA CASA EM AVEIRO**



Praceta D. Afonso V  
3810-094 Aveiro Portugal  
Telef: 234 426 514  
Fax: 234 424 133  
www.hotelafonsov-jardim.com



# Cidade de mar e Ria



O casario reflectindo-se na água dos canais. Os matizes suaves da Ria, feitos de água, de céu e das velas brancas dos moliceiros. Extensos areais que o sol aquece. A branca espuma de um mar iodado. O sabor de receitas ancestrais. A emoção dos desportos náuticos. Prazeres de Aveiro para férias diferentes, completas. Certeza de um turismo com futuro.



Câmara Municipal de Aveiro

  
**AVEIRO**  
CIDADE DO FUTURO

## Rota da montanha

Continuação do pag. anterior

### Museu de Arte Sacra.

Inserido no edifício do Mosteiro, este Museu possui um importante espólio de obras de arte, proveniente, na sua maior parte, da própria instituição religiosa. Na sua estrutura destaca-se, entre outras, a de São Pedro, de oficina coimbrã e de grandes dimensões. A série de tábuas pintadas com cenas da vida de Cristo são apenas uma pequena parte da excelente coleção de pintura. Livros litúrgicos, pratas talladas, com destaque para o dipírico-relicioso de prata dourada e para o tripírico-relicioso manudino, tecidos e azulejos, completam o seu património. Tomando este Museu num dos melhores, no seu género, de toda a Península Ibérica.

### 14 Calvário.

Vários cruzeiros graníticos, alminhas e um púlpito, constituem um excelente conjunto artístico, residindo aqui o culminar do ritual da Via-Sacra que paria do Mosteiro. Entre este e o Calvário, e pelas ruas que os ligam, outros cruzeiros assinalam o percurso. Estas cruces datam todas do início do século XVIII. No Calvário, o púlpito e as três cruces mais altas que o antecedem datam de 1643 e 1627, respectivamente. Da composição emerge uma aura de religiosidade.

### 15 Capela de Nossa Senhora da M6.

Erigida no cimo do monte com o mesmo nome, surgiu, como conta a lenda, em memória de um cristão, devoto à Nossa Senhora, fugido à perseguição dos Mouros no Magrebe. Nesta capela, de contornos muito característicos e que se presume ser do Séc. XVI, destaca-se, no seu interior, a escultura da Virgem com o Menino, gótica do século XVI, e uma pintura do século XIX que reproduz a lenda.

### 16-17-18-20 Covêlo de Paiv6, Janeiro de Meiziriz, Regoufe, Drave.

Este conjunto de aldeias tradicionais situado no extremo sudoeste do concelho e um património único, constituindo um cenário de rara beleza. Estas aldeias plenas de rusticidade, perdidas no meio das paisagens deslumbrantes das serras de Arouca, conservam a sua identidade

cultural, tornando-se num ponto de visita obrigatória. Janeiro e Meiziriz possuem ainda belas praias fluviais, uma dádiva do rio Paiva. O acesso a estes lugares é feito em estradas e caminhos de terra, pelo que aconselhamos prudência na condução. Em Regoufe podem ser visitadas as antigas Minas de Volfrâmio.

### 19 Portal do Inferno.

A caminho da povoação da Drave, é constituído por precipícios enormes, rodeados de paisagens deslumbrantes de montanha.

### 21-22 Albergaria da Serra, Castanheira.

Estas aldeias situadas a sul da vila de Arouca, em plena

serra da Freita, representam duas das aldeias mais típicas da região. A Freita, fazendo parte do Maciço da Gralheira, com cumes que ultrapassam os 1000 metros, possui um coberto vegetal onde predomina a urze e a canjeira e, nas zonas de encosta, o Pinheiro, Carvalho, Medronheiro e Azevinho. A fauna da serra é muito diversificada nela se incluindo o Javalí, a Águia de Asa Redonda, o Gato Bravo e, cada vez mais raro, o Lobo Ibérico.

### 23 Frecha da Mizarela.

A refeição a beleza ímpar destes lugares, junta-se ao património de visita obrigatória, esta cascata que pode ser observada de um miradouro no lugar de Mizarela. A queda de água com mais de 60 metros de altura é originada pelo rio Cairna e proporciona ao visitante um cenário belo e típico de montanha.

**Restaurante**

**Gambuzano**

*o seu novo espaço na baixa de Águeda*

Self Service Take away Grill

Marisqueira Polvos Diversos Cafeteria

Serviço de Esplanade com vete para o rio

Telef. 234 62282  
Praça da República, 69 - 3750-110 ÁGUEDA

**Férias**  
com mobilidade e conforto!

Rental Service

**Silva's Rent**

ALUGUER DE AUTOCARAVANAS E CARAVANAS

Praceta Jaime Cortesão, 52 sala 14 - 4495-101 Águas Santas - Maia  
Telef. 229 789 182 - Fax 229 789 953 - E-mail: www.silvasrent.pt

**COM NOVA ADMINISTRAÇÃO**

Parque de camping da Costa Nova  
Quinta dos Pinos - Costa Nova  
3820 Bussu Avenida PORTUGAL  
TEL: 234 369 822 - FAX 234 360 008

**O SEU RESTAURANTE DAS ESPECIALIDADES BRASILEIRAS**

Rua Eng. Vin Halle - Telef. 234 427401 - 3600 AVEIRO

**WAGA SPLASH**

**COSTASITUR**

PRAIJA DA VAGUEIRA - 3640 VAGOS  
Tel. 234 787 732 - Fax 234 795 006  
Internet: www.costasitur.com  
E-MAIL: costasitur@costasitur.com

AGORA ABERTO AOS DOMINGOS

**A MARISQUEIRA**  
de José Alberto Leitão e Deolinda Maria Silva Leitão

Restaurante

Agora c/ nova gerência

Um espaço agradável para as suas refeições diárias ou de grupo

Rua Sá Carneiro, nº 85  
Telefone 231 420 610 CANTANHEDE  
Telemóvel 93 44 62 506

## 24 Pedras Parideiras.

Situado nas medições do lugar de Castanheira, este fenómeno é único no país e raríssimo no mundo inteiro. Trata-se de um afloramento granítico que tem incrustados nódulos envoltivos por uma capa de biotite em forma de disco biconvexo, os quais, por efeito da erosão, se soltam da pedra-mãe — daí a denominação de 'parideiras'.

### Castanheira.

Castelo de Paiva: Arroz de lampreia, vieda à posta, doces

de Serradelo

Arrozca Vieda assada de raça arouca, cabrito assado da Galheta, morcela doces, castanhas doces, pão-de-ló de Arrozca. Principais Festividades.

Castelo de Paiva: Festa de São Domingos, 4 de Agosto, Monte de São Domingos

Festa de Santo Ildelonso, Agosto (móvel), Gondarém  
Festa do Vinho Verde, Gastronomia e Artesanato, final de Junho, Sobrado

Arrozca: Senhora da M6, 7 e 8 de Setembro, Monte da Senhora da M6

## Mountain Route

schist with slate roofs and enjoy the beautiful view from the belvedere of N. Senhora do Monte.

### 12 - Arefinho (active tourism).

Leaving Alvarenga towards Arrozca, we find a nice river beach, sheltered behind the dense woods of the river banks. The place is ideal for active tourism (rafting, canoeing, Hydrospeed), organised by specialised companies (for further information contact the tourism office of Arrozca).

### 13 - Monastery of Arrozca, Museum of Sacred Art.

The Arrozca Monastery was classified as National Monument in 1910. It has the shape of a large rectangle. It dates from the Middle Ages, however it was restored several times namely on the 1<sup>st</sup> and 1<sup>st</sup> centuries. The cloister, the kitchen, the church and the choir are worth seeing. The church which is composed of a single nave, has a large altar of Joanneine style, a choir stall and in the chancel, the tomb of Saint Mafalda and numerous paintings and sculptures.

#### Museum of Sacred Art

Located at the Monastery, this Museum has a large collection of works of art coming most of them from the religious institution itself. We point out the sculpture of St. Peter, of the Coimbra school. The collection of table paintings with scenes of the life of Christ are only a small part of the excellent painting collection. Religious books, carved silver, shrines, tissues and azulejos complete the collection. This museum is one of the best religious museums existing at Iberian level.

### 14 - Calvary.

Various artistic crosses, a shrine and a pulpit compose this artistic set which is the highest point of the stations of the Cross that start from the Monastery. From here to the Calvary, there are various crosses that date from the beginning of the 16<sup>th</sup> century, the pulpit and the tables crosses date from 1643 and 1627, respectively. An aura of religiousness emerges from the whole.

### 15 - Sanctuary Our Lady of M6.

Standing on the top of the hill which bears the same name, this sanctuary emerged, according to the legend, in memory of a Christian devoted to Our Lady that fled the Moors in Morocco. The chapel which is presumed to date from the 16<sup>th</sup> century holds inside a gilded sculpture of the Lady with Child from the 17<sup>th</sup> century and a painting of the 19<sup>th</sup> century which reproduces the legend.

### 16/17/18/20 - Covêlo de Paiv6, Janarde, Meitritz, Regoufe, Drive

This group of traditional villages located on the southeastern limit of the municipality is a unique heritage and constitutes a scenery of rare beauty: these rustic villages 100% in the middle of the dazzling landscapes of the Arrozca mountains, have preserved their cultural identity and deserve to be visited. Janarde and Meitritz have beautiful river beaches - a gift from the river Paiva. Access to these places is by small non paved roads therefore prudence is required. Old tungsten mines can

Festa da Senhora do Monte: 8 de Setembro, Senhora do Monte (Alvarenga)

Festa das Colheitas (último fim-de-semana de Setembro, Arrozca)



be visited e Regoufe.

### 19 - Portal do Inferno.

The road to Drive runs through steep cliffs surrounded by a dazzling mountain landscape.

### 21/22 - Albergaria da Serra, Castanheira.

These villages located south of Arrozca e the mountain of Freita are two of the most typical villages in the region. Freita is part of the ridge e mountains called Mação da Gralhadeira, the top of which is above 1000 metres. The vegetation is mainly composed of heather and shrubs, and pine trees, oaks, strawberry-trees and holly, the fauna is diversified: wild bear, eagle, wild cat and Iberian Wolf.

### 23 - Frecha da Mizarela.

This beautiful landscape that requires to be seen includes this waterfall that can be observed from the belvedere of Mizarela. The water falls from over 60 metres high and provides a beautiful and typical mountain scenery.

### 24 - Pedras Parideiras.

Located in the neighbourhood of Castanheira, these stones provide a phenomenon which is unique in the country and extremely rare at world level, it is an outcrop of granite with incrustated nodules involved by biotite e the shape of biconvex discs which as result of erosion, stem out of the mother stone - that is why they are called 'pádeiras' (birth deliverers).

Further information.

Sacred Art Museum opening hours: Tuesday to Sunday from 9 to 12 a.m. and 2 to 5 p.m..

Access to Drive should be made e a 4-wheel drive car and under favourable weather.

#### Local cuisine.

Castelo de Paiva: Lampreia rice, veal, Serradelo sweets.  
Arrozca: Roasted veal, roasted kid, and various desserts (morcela doces, castanhas doces, pão-de-ló de Arrozca).

#### Main Festivities.

Castelo de Paiva: Festival of São Domingos, 4th August, at Monte de São Domingos

5. Ildelonso Festival, August, at Gondarém  
Vinho Verde Festival. Local cuisine and craft industry, end of June, at Sobrado

Arrozca: Senhora da M6, 7th / 8- September, at Monte da Senhora da M6

Senhora do Monte festival: 8- September, at Senhora do Monte (Alvarenga)

Harvest festival, last weekend of September, at Arrozca

## CASTELO DE PAIVA

### 1 Pedorido (river beach).

Pedorido is located on the western part of the municipality of Castelo de Paiva. Here, the river Arda flows into the Douro, coming from Arrozca. The river margins hold a rare beauty. The beach is a natural spot where you can enjoy the quietness of a Spring afternoon.

### 2 Raiva.

From this place you may enjoy an outstanding landscape over the Douro river. We point out theillery which is classified as of public interest since 1933.

### 3 Gondarém (Typical villa).

Picturesque village located on slope over the Douro, with various houses made of schist. It is an ideal place for strolls.

### 4 Mídes (typical village).

Pleasant place, surrounded by vineyards.

### 5 São Domingos Belvedere.

From here you can see the Douro river running through steep gorges composing a unique view. Sometimes a "Rabelo boat passes by as if lost in the mist of time. Manor estates emerge from the landscape. From this belvedere, the view of the Douro is absolutely dazzling.

### 6 Lugar de Castelo (River island and beach).

This village called Castelo (castle) since at least 1432, has an important harbour serving a large area from Porto to Régua. It stands on the confluence of rivers Paiva and Douro. It has a peer and a beach called Praia do Castelo. On the confluence of the two rivers, there's a small plot of land which is called Castle Island because its shape suggests old fortresses.

The name Castelo de Paiva has its origin here. The place is ideal for nautical sports.

### 7 Marmoirol da Boavista.

This funeral memorial is made up of two rectangular pillars with an inscribed cross at the top, standing beside a sepulchral stone at floor level with another on top. This monument dates from the 17<sup>th</sup> century. It stands at the entrance of Quinta da Boavista, an imposing manor house from the 18<sup>th</sup> century.

### 8 Old Jailhouse.

The tourism office located at the centre of the town in an old jailhouse deserves a visit. Here you may obtain information on other interesting places to visit in the neighbourhood.

## AROUCA

### 9/10/11 - Espuincia, Canelas and Alvarenga

Located north of Arrozca, this group of villages deserves to be visited. Espuincia, which is bathed by the river Paiva has a beautiful river beach. The rural Canelas stands on a magnificent scenery. And Alvarenga, the largest of the three is located on the valley, where there is a country house that rents rooms for tourism purposes. In this parish, we can visit the watermills built of

## Serras do Interior

nos funerais.

### 10 Dólmen da Arca da Cerqueira

Saindo de Silva Escura, de volta ao centro de Sever, deverá seguir a direcção de Rocas do Vouga. Aproximadamente a 8 km de Sever do Vouga encontrará um monumento de elevação arqueológica. Impõe-se pelas suas grandes dimensões, este vestígio bem conservado do Homem do período megalítico integra-se num vasto conjunto de 17 monumentos funerários.

### VALE DE CAMBRA

#### 11 Lombar de Arões.

Saindo da Anja da Cerqueira, de regresso à estrada principal, vire à direita. Depois de alguns metros, ao encontrar um cruzamento, deverá seguir para a esquerda até encontrar a placa de Arões. Quando chegar à aldeia de Arões deverá seguir a direcção de Salgueira, Moura Velha e Cabrum, até encontrar a magnífica aldeia da Lombar. Esta é uma aldeia típica em socacos, situada aproximadamente a 10 Km de Arões, com características celtas e casa em xisto enrolada numa paisagem bda e imponente. Aqui ainda se produz o azeite à medida das necessidades, nos lagares de madeira. Aconselhamo-la a percorrer, a pé, a aldeia num passeio pelo tempo.

#### 12 Casa da Tulha (Cepelos).

Deverá regressar à aldeia de Arões, onde seguirá a direcção de Cepelos (estrada nacional 227). É aqui nesta localidade que encontrará a Casa da Tulha. Conta o povo que terá sido dependência do Mosteiro de Aveiro. A granga inscrita (1760) situa a sua edificação no século XVIII. Com um interessante aspecto geral, é o portal - ornamentado por fíguras e por uma cruz - que assume o protagonismo desta peça arquitectónica.

#### 13 Igreja Paroquial de Rôge.

Não sendo de grandes dimensões, esta igreja foi construída nas primeiras décadas do século XVIII. A sua fachada caracteriza-se desde logo a atenção pelas superfícies ornamentadas, restando a torre, menos vistosa, para o seu lado direito. Solução pouco comum é o desenho da planta da capela principal, semicircular. Projectando-se no ar a partir do arco do templo dedicado a S. Salvador, o cruzeiro barroco de granito ornamentado esculpido, impressiona pela altura magistral - 14 metros. O enquadramento da igreja e do cruzeiro na paisagem envolvente proporcionam um efeito de conjunto de rara beleza, sendo sem sombra de dúvida uma referência obrigatória do região.

#### 14 Museu Municipal (Maceira de Cambra).

Instalado nos antigos Paços do Concelho, reúne material arqueológico, cerâmica, traje e alfaias de diversas actividades tradicionais do concelho, com destaque para os cidos do pão e do linho.

#### 15 Vale de Cambra.

Saindo de Maceira de Cambra, dirija-se ao centro de Vale de Cambra e, na rotunda da estrada de Sp. António, visite o Posto de Turismo. Aqui poderá obter mais informações sobre outras atracções, nomeadamente, a Praia Fluvial de Burgães e a Igreja Matriz de S. Pedro de Carelões, constituída por três naves e arco cruzeiro.

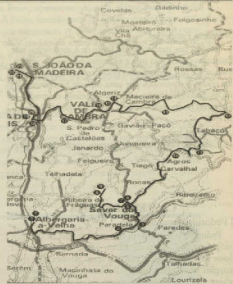
#### 16 Santuário de Santo António.

Edifício de arquitectura contemporânea, no qual se conjugam vários materiais e elementos decorativos. Apresenta um conjunto de interessantes vitrais, que não deixa indiferente o olhar do visitante.

### OLIVEIRA DE AZEMÉIS

#### 17 Casa-Museu Ferreira de Castro (Ossela, estrada nacional 224).

Era a residência do conhecido escritor da região, Ferreira de Castro, homenageado publicamente através de uma escultura de Henrique Moreira, presente na sede do Concelho.



Transformada em casa-museu sobre os sapatos e a maia que acompanharam o escritor na volta ao mundo - período que durou dois anos, no período que antecedeu a Segunda Guerra Mundial.

#### 18 Casa-Museu Regional de Oliveira de Azeméis.

Esta casa construída no princípio do século XX apresenta uma interessante coleção de aves e borboletas. O visitante pode também observar peças de vidro, fabricadas nesta cidade, bem como barras dos oleiros de Ossela e artefactos atque-olheiros de Ossela e de Ul.

#### 19 Museu do Centro Vidreiro.

Este museu, localizado nas Instalações do Centro Vidreiro do Norte de Portugal, apresenta os diversos aspectos da produção do vidro, assim como, reconstituições da arte e da fábrica. Tem também em exposição diversas obras produzidas desde o século XIX até à primeira metade do século XX.

Oliveira de Azeméis tem a interessante particularidade de ser o local onde foi fundada a primeira fábrica do vidro em Portugal (a fábrica do Gôndal) no século XV.

#### 20 Capela de Nossa Senhora da Salete.

Construída já no início do século XX, pelo traço de António Correia da Silva, nela resumem ainda os eixos do neorromantismo tardio português, vivíveis através da exploração estética da arquitectura medieval. É uma harmoniosa composição neogótica, embora tenha sido edificada em cimento por limitações de orçamento. A fachada, enquadrada nas laterais por dois torresões, ostenta uma bela rosaceia com vitrais polícromos desenhando figuras ao centro.

Abraçada pelo Parque da Salete, fundando avrevido "esculpido" no alto do Monte Castelo ou do Calafrio e encerrado pela enorme alameda, onde por vezes se sempre encontram algo de novo. O Chafariz, obra do século XVII, permite refrescar-se depois de saborear as deliciosas Broas de Mel, típicas desta região.

### SÃO JOÃO DA MADEIRA

#### 21 Igreja Matriz.

Foi fundada no século XIX e é de invocação a São João Baptista. Por detrás desta Igreja passava a via militar romana de Táboriga e Lacóbriga.

#### 22 Palacete da Quinta do Rei da Farinha.

É dos mais belos exemplares das chamadas "Casas dos Bealeiros". Neste edifício funciona o Centro de Arte de São João da Madeira que, para além do trabalho de animação e formação ao público, dispõe de três salas de exposições, uma sala que reúne o espólio artístico pertencente à instituição e de um Auditório para a realização de Colóquios, Concertos e Projectão de Diaporamas.

#### 23 Parque de N. Sr. dos Milagres.

Espaço verde que acolhe o Santuário de N. Sr. dos Milagres.

### ALBERGARIA-A-VELHA

#### 1-2 Capela de Nossa Senhora do Socorro, no Monte de Nossa Senhora do Socorro.

Situada no cume do Monte de Nossa Senhora do Socorro, antes designado por Bico do Monte, esta capela surge como cumprimento de promessa feita quando, no decurso do ano 55 do século XIX, deflagrou um mortífero saraio de cólera. O seu maior interesse reside no espantoso local onde foi edificada, com largas vistas para toda a região envolvente. No seu interior encontra-se uma escultura da Virgem com o menino, obra de setecentos.

### SEVER DO VOUGA

#### 3 Ponte do Poço de S. Tiago.

Enquadrada numa paisagem tranquila e deslumbrante, servia de passagem aos comboios a vapor que circulavam na Linha do Vouga. A sua extraordinária leveza, fruto do seu bom nível construtivo, constitui surpresa para o mais desatento.

#### 4 Praia fluvial "Quinta do Barco".

Situada em Parada do Vouga, esta bela praia fluvial é um local magnífico para um momento de lazer. Aqui, neste cenário natural assinalável, poderá praticar actividades desportivas, organizadas por empresas locais de Turismo Activo.

#### 5 Igreja Paroquial de Sever do Vouga

Chamada de Santa Maria no medievo, este templo é dedicado a Nossa Senhora da Conceição. Apresenta três naves e, na cabeceira, as três capelas correspondentes. Reconstituída nos últimos cinquenta anos do séc. XVI foi, ao longo dos tempos, alvo de alterações pontuais. O retábulo principal, barroco, pertence à segunda metade do séc. XVII. Os outros dois são também do séc. XVII, sendo o do Santo Cristo o mais antigo. Destaca-se a escultura da Virgem com o Menino, do séc. XVI, proveniente de oficina combrã. Mercador de referência é também o pulpito, barroco, das primeiras décadas do séc. XVIII, polícromado e de talha dourada.

#### Cruzeiro do Adro.

Enquadrado numa escadaria barroca, talvez ainda dos finais do séc. XVII. A coluna, salomónica, eleva-se através de seis espiras encimadas por um capital coríntio, sobre o qual assenta a cruz.

#### 6 casa da Aldeia.

Classificada como imóvel de interesse concelhio e recuperada para Turismo de Habitação, esta casa brasoneada é um belo exemplar da arquitectura rural do século XIX.

#### 7 Casa do Artesão de Sever do Vouga.

Situada no centro da vila, é o local de encontro dos saberes e ofícios tradicionais que importa manter vivos e se deseja preservar na sua genuína arte tradicional. Ai funciona o Posto de Turismo.

#### 8 Cascata da Cabeira.

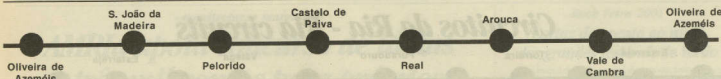
Esta queda de água originada pelas águas do rio Mau que, chamado de rio Bon alguns quilómetros a jusante, adquire um caudal mais agitado ao passar por Silva Escura, precipitando-se depois do alto de 20 metros no sítio da cascata da Cabeira. Aconselhamos ao visitante a percorrer a pé o trajeto até à cascata para usufruir da beleza desta paisagem, aventurando-se pelos caminhos que recortam este local. Poderá ainda observar alguns exemplares de moínhos de água.

#### 9 Igreja Paroquial de Silva Escura.

Outra década do século XVII, foi reconstruída por volta de 1765. Bela e harmoniosa, foi restaurada recentemente. Possui uma lindíssima imagem do Senhor dos Passos.

Saindo de Silva Escura, de volta ao centro de Sever, deverá seguir a direcção de Rocas do Vouga. Aproximadamente a 8 Km de Sever do Vouga encontrará este monumento de elevação arqueológica. Impõe-se pelas suas grandes dimensões, este vestígio bem conservado do Homem do período megalítico integra-se num vasto conjunto de 17 monumen-

especial turismo/férias



*Circuito de Montanha*

Partindo de Oliveira de Azeméis, segue-se para S. João da Madeira, cidades conhecidas pelo seu dinamismo, e daí segue-se para norte pelo IC 2 até desviar em direcção a Castelo de Paiva. Passando por Pedorido, onde se situavam as antigas minas de carvão do Pejão, a estrada acompanha, de quando em vez, o sinuoso percurso do Rio Douro. Continua-se para Castelo de Paiva. De Castelo de Paiva seguir em direcção a Arouca. No caminho, merece destaque a igreja de Real.

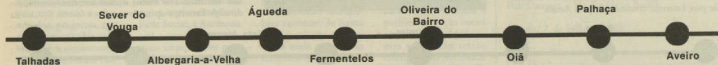
Arouca, com o seu convento, hoje museu de arte sacra, a sua magnífica gastronomia, com realce para a vitela e a doçaria conventual... Em redor, a serra da Freita, com as aldeias serranas e a interessante cascata da Frecha da Misarela. De Arouca seguir para Vale de Cambra, cidade que se tem vindo a tornar um importante centro industrial e económico. De Vale de Cambra regressar a Oliveira de Azeméis, aproveitando para visitar o frondoso parque de La-Salette.



*Mountain circuit*

Starting your journey from Oliveira de Azeméis, follow in the direction of S. João da Madeira, both dynamic towns, and continue north taking the IC2 road, until the exit for Castelo de Paiva. Passing through Pedorido, where the old coal mines of Pejão lie, the road follows the meandering of the river Douro. From Castelo de Paiva, head to Arouca. At Real, take a look at the local church.

Arouca has a monastery - now transformed into a sacred art museum, and a rich gastronomy, particularly the veal and the convent sweets. The town is surrounded by Serra da Freita, with its picturesque mountain villages and beautiful waterfalls. From Arouca, head to Vale de Cambra, nowadays an important industrial and economic centre, and turn back towards Oliveira de Azeméis, taking the chance to visit the green park of La-Salette.



*Circuito do Vouga e da Bairrada*

Saindo do IP5, no nó das Talhadas, seguir em direcção a Sever do Vouga, onde poderá visitar a igreja paroquial. Prosseguir pela estrada que ladeia o Rio Vouga, em direcção a Albergaria-a-Velha e daí para Águeda. Agradável cidade junto ao rio, com as suas casas antigas, uma igreja com belos motivos artísticos e um interessante museu. De Águeda tomar a direcção de Fermentelos, a fim de visitar a Pareira, uma bela lagoa, onde o verde apela à calma e ao repouso. Seguir para Oliveira do Bairro e daí para Oia.

Em Oia, uma paragem para apreciar a riqueza da talha dourada e dos retábulos da igreja paroquial. Continuar para a Palhaça, onde poderá visitar o museu local. Prosseguir o percurso para Aveiro.

*Vouga and Bairrada circuit*

Leaving the IP5 road at Talhadas exit, continue towards Sever do Vouga, where the local church is worth visiting. Continue along the Vouga to Albergaria-a-Velha and from there to Águeda.

Águeda is a pleasant town, with beautiful houses, an interesting museum and church. From Águeda, continue to Fermentelos and enjoy the peaceful green landscape of the Fermentelos lake. Continue to Oliveira do Bairro and from there to Oia.

At Oia, take the time to admire the richness of the carved and gilded wood of the local church. Following the road to Palhaça, where you can visit the local museum, you will finally arrive at Aveiro.



## A GARRAFEIRA EM CASTELO DE PAIVA

BEBIDAS NACIONAIS E  
ESTRANGEIRAS, COLECÇÕES DE MINIATURAS  
PARA OFERTA EM CASAMENTOS, DISTRIBUIDOR  
DO VINHO "BARROS" NO CONCELHO DE CASTELO  
DE PAIVA



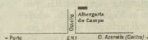
TEL.: 255 699 009  
PRAÇA DA INDEPENDÊNCIA (JUNTO À IGREJA)  
4550 CASTELO DE PAIVA



= Oferecemos a hospitalidade  
que procura =

Albergaia do Campo

★★★★  
RESIDENCIAL



## Circuitos da Ria - Ria circuits



Partindo de Aveiro, segue-se para Estarreja, em direcção à Murtoza. Da Murtoza tomar a direcção da Torreira, atravessando a Ria na ponte da Válega. Na Torreira, poderá apreciar a tradicional pesca da arte da xávega. Seguindo para sul, encontrará a Reserva Natural das Dunas de S. Jacinto, um local privilegiado para a observação da fauna e flora, com especial destaque para as aves migratórias. Na praia de S. Jacinto, encontrará uma simpática povoação piscatória.

Regressa-se pela mesma estrada, continuando em direcção a Ovar. No percurso, sempre junto à Ria, podem ser admirados os barcos moliceiros, bem como o Areinho, uma interessante praia na Ria. Ovar, conhecida pelas suas casas revestidas a azulejos, que fazem de lá um museu vivo do azulejo, e pelas dos Passos, testemunho de tradições religiosas, com destaque para as procissões quaresmais, e interessantes museus. Ovar é, ainda, conhecida pelo famoso Carnaval de Ovar e o não menos famoso pão-de-ló.

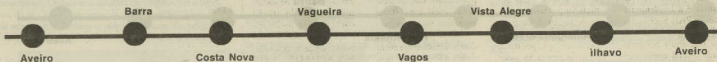
De Ovar, sair em direcção a Aveiro, com uma paragem em Válega, para observar a interessante fachada de azulejos da igreja paroquial, seguindo, depois, para Avanca, terra orgulhosa das suas casas solarengas, dos belos painéis de azulejos da estação ferroviária. Depois de aí visitar a Casa-Museu de Egas Moniz, ligada à vida do cientista galardoado com o prémio Nobel, seguir para Estarreja, continuando para Aveiro.



Leaving Aveiro, head towards Murtoza passing in Estarreja. Arriving at Murtoza, continue to Torreira, crossing the Ria at the Válega Bridge. In Torreira, you will be able to see the traditional fishing method called "xávega". Going south, you will find the S. Jacinto natural reservation, a privileged place for observing the flora and the fauna, particularly migratory birds. At S. Jacinto, you will find a nice little village of fishermen.

Taking the same road back, go in the direction of Ovar. When riding along the Ria, you will be able to admire the traditional "moliceiro" boats, and glimpse Areinho, an interesting river beach. Continue up to Furdouro beach, and from there to Ovar, known for its azulejo-covered houses - which make the City a living museum of the "azulejo". There you can also see the unusual chapels of the Station of the Cross, that attest for strong religious traditions, such as the Lent processions, and other interesting museums. Ovar is also known for its Carnival celebrations and its famous sponge cake ("pão-de-ló").

From Ovar, proceed to Aveiro, stopping at Válega to see the interesting local church front covered with azulejos, crossing Avanca, a town proud of its beautiful manor houses and the azulejos panels at the railway station. After visiting the Egas Moniz Museum, that celebrates this Nobel winner scientist, continue through Estarreja up to Aveiro.



Partindo de Aveiro, seguir em direcção às praias, podendo avistar, durante o percurso, as salinas e o porto de pesca. Na praia da Barra, assim chamada devido à entrada artificial da Ria, aí construída em 1808, encontra o farol mais alto do País. Seguidamente, prosseguir para a praia da Costa Nova, com as suas encantadoras casas pintadas de riscas coloridas, os palheiros. Continuando o percurso junto à Ria, chega-se à praia da Vagueira, conhecida pela típica pesca da arte da xávega. Da Vagueira seguir para Vagos, numa agradável estrada que

atravessa a mata de pinheiros. Da vila de Vagos prosseguir no sentido de Aveiro, visitando no percurso, a pitoresca aldeia da Vista Alegre, localizada à esquerda da estrada. Aí se situa a famosa fábrica de Porcelanas da Vista Alegre, onde poderá visitar o museu e a capela de N.ª S.ª da Penha de França. Seguindo para Ilhavo, uma encantadora cidade de belas casas, entre elas alguns belos exemplares "arte-nova", onde merece visita o Museu Marítimo, excelente repositório da vida a bordo dos barcos bacalhóicos. De Ilhavo seguir para Aveiro.



*South of the Ria circuit*

Leaving Aveiro towards the beaches, you can see the salt marshes all along the way, and a fishing port. At Praia da Barra, where the Ria meets the sea, there is a harbour built in 1808 and the highest lighthouse in the country. The next beach, Costa Nova, has typical coloured striped houses, called "palheiros". Continuing along the Ria, you will arrive at Vagueira beach, where fishing is still performed in the old tradition way called "xávega". From Vagueira continue to Vagos, taking a nice road that crosses a pine wood. From

Vagos, drive towards Aveiro, stopping at Vista Alegre, a picturesque village on the left side of the road. There you will find the famous china factory, and the chapel and museum of Nossa Senhora da Penha de França. Following the road, you will encounter Ilhavo, a charming town with beautiful houses, many of which are fine Art Nouveau examples, and the Sea Museum, which tells all you want to know about life on board of the "bacalhóicos", the cod fishing boats. From Ilhavo, head down to Aveiro.



«Arquitecturas marginais»

## AMRia apoia concurso de ideias - três mil contos para prémios

A Associação de Municípios da Ria (AMRia) vai promover, com a colaboração do Núcleo de Arquitectos de Aveiro (NAAV) e apoio da Ordem dos Arquitectos e da Associação dos Planeadores do Território, um concurso de ideias de arquitectura e urbanismo subordinado ao tema «Arquitecturas Marginais», cujo regulamento será divulgado em breve.

Este concurso tem por objectivo aprofundar a relação entre a água e a arquitectura, procurando novos modelos de relacionamento que perspetivem o papel da Ria nos territórios urbanos do século XXI.

Com este concurso de ideias de arquitectura e urbanismo, a AMRia e o NAAV pretendem estimular os arquitectos, os urbanistas e os estudantes destas disciplinas a debruçarem-se sobre este tema.

O concurso apela à criatividade dos participantes, procurando soluções arquitectónicas e urbanísticas que demonstrem possibilidades de relacionamento entre homem e água, no contexto da Ria de Aveiro. Por isso, os concorrentes podem apresentar livremente propostas de tipos e formas que respondam quer a problemas actuais ou ideias para o futuro, desde que se situem perto da

água ou mesmo debaixo de água. As propostas poderão desenvolver ideias de grande, média ou pequena escala, para um edifício ou grupo de edifícios, de carácter efémero ou permanente, propondo estruturas que poderão não se enquadrar na clássica concepção estrutural ou espacial. Poderão apresentar ideias de planeamento para espaços de inter-relacionamento entre actividades agrícolas, turísticas, piscícolas, industriais ou outras. Os locais de intervenção dessas ideias terão de se situar na área geográfica da Associação dos Municípios da Ria.

O concurso será aberto a arquitectos, a urbanistas e a estudantes finalistas das áreas de Arquitectura e do Planeamento Regional de Urbano, havendo duas categorias, uma para profissionais e outra para estudantes. Ao vencedor de cada uma das categorias corresponderá um prémio no valor de mil contos. Serão ainda atribuídas cinco menções honrosas, cabendo a cada uma um prémio no valor de duzentos contos.

O resultado do concurso será divulgado publicamente em simultâneo com a exposição dos trabalhos que terá lugar no Centro Cultural e de Congressos de Aveiro, em data a anunciar.

Em S. João da Madeira

## Seis mil contos para Rede de Apoio Social

No âmbito da política de reestruturação da acção social que a Autarquia tem levado a cabo, um dos projectos que assume particular relevância é a implementação da Rede Social, classificado pelo Ministério do Trabalho e Solidariedade Social como «um dos mais exigentes projectos de gestão de políticas sociais».

S. João da Madeira foi um dos concelhos seleccionados para a implementação deste projecto, que desde Março do corrente ano tem mobilizado uma sólida equipa trabalho e parcerias cada vez mais alargadas a diversas instituições e entidades do Concelho.

Para que a Rede Social se tornasse uma realidade a autarquia reforçou desde logo a verba destinada à Acção Social, investindo cerca de 6.200.000\$000 neste projecto, verba que irá criar as condições técnicas e logísticas necessárias.

Ao desenvolver este esforço financeiro e ao criar condições técnicas para a implementação da Rede Social, a Autarquia está a apostar num dos mais importantes projectos nacionais de combate à pobreza e à exclusão social, que permitirá tornar a protecção social mais eficaz e eficiente.

Uma das grandes inovações deste projecto é o facto de se desenvolver com base num trabalho de parceria alargado que envolve um elevado número de instituições concelhias e actores sociais de diferentes naturezas e áreas de intervenção.

Uma das grandes vantagens, que justifica por si a sua implementação, reside na realização de diagnósticos locais que permitirão aprofundar o conhecimento dos problemas de pobreza e exclusão social.

De facto, e a partir destes diagnósticos será possível não só traçar um retrato destas situações,

aprofundando a análise dos factores estruturais produtores de pobreza e exclusão social, mas também conhecer, de forma pormenorizada, as situações mais específicas existentes no concelho.

Como consequência destes estudos aprofundados, a Rede Social possibilitará saltos qualitativos na intervenção social, não só porque traz consigo a consensualização de objectivos e estratégias de intervenção de todos os parceiros envolvidos, como ainda porque permitirá aumentar a capacidade de detecção e resolução de problemas individuais gerando assim respostas específicas para necessidades específicas, e incrementar significativamente a mobilização e participação dos destinatários dos programas e projectos de intervenção social que lhes dizem respeito.

Estamos pois convictos que no domínio da

acção social foi dado «um passo de gigante», cujas consequências marcarão definitivamente a política de acção social em S. João da Madeira, mas sobretudo trarão consigo uma sociedade mais justa e mais equilibrada, onde a expressão IGUALDADE DE OPORTUNIDADES será uma realidade.

Rock Feira 2001

## Cartaz do evento ao nível dos grandes festivais de Verão

Um festival de Verão ao nível dos grandes festivais de música que o país já consagrou é a proposta para o Rock Feira 2001. A 10ª edição deste evento, uma promoção da Casa da Gaia e da Câmara Municipal de Santa Maria da Feira, realiza-se a 6 e 7 de Julho no Europeanpark.

A edição 2001 destaca-se pela qualidade do cartaz apresentado, em especial pelo número significativo de grupos internacionais com nome firmado no panorama musical europeu e mundial. Neste aspecto, destacam-se os grupos Suicidal Tendencies - D.A.D. - e Paradise Lost, bem como os portugueses Moonspell.

Tal como na edição anterior, o Rock Feira terá um segundo palco - designado Palco Volume - que contará com a presença de 3 bandas participantes no Rockstar e 5 bandas nacionais convidadas.

Num total de 16 bandas em palco, este evento caracterizar-se-á pela sua dimensão, ao nível dos grandes Festivais Rock de Verão.

São esperadas milhares de pessoas, oriundas um pouco de todo o país. Os bilhetes podem já ser reservados através da ticket line - 217150300 ou [www.ondaclicker.com](http://www.ondaclicker.com).

O valor das entradas é de 3.000\$000 para um dia e 4.000\$000 para os dois dias.

Programa :  
Sexta-feira, 6 de Julho, 20.00h  
Die Happy  
Moonspell  
Clawfinger  
Suicidal Tendencies

Palco Volume  
1 Banda do Concurso Rockstar  
Full Damage - Fat Freddy - Bodhi

Sábado, 7 de Julho, 20.00h  
Mofu  
Primitive Reason  
D.A.D  
Paradise Lost

Palco Volume  
2 Bandas do Concurso Rockstar  
Haus en Factor - Ez Special

Rádio do Distrito  
de Aveiro  
admite  
animador de emissão

Resposta a este jornal ao nº 141

RÁDIO TERRA NOVA

[www.terranova.pt](http://www.terranova.pt)

FM 105

## festas da região

**Silveira (Oia)**

De 30 do corrente até 4 de Julho, Silveira festeja Nossa Senhora do Livramento, com arruada com os Teimosos de Oia, às 15 horas.

Do animado programa saltitamos, no sábado, com arruada com os Teimosos de Oia, às 15 horas e às 22 tradicional sardinhada, com a actuação do conjunto "Ondas Vivas".

No domingo, às 11 horas missa solene seguida de procissão com a Tuna de Oia da Ribeira, uma largada de piquetistas pelas 15,30

horas, e meia hora mais tarde o folklore anima a localidade, com os Ranchos S. Simão, da Marmaros e Maria da Fonte, do Minho. À noite, pelas 21,30 horas, o Prof. Marcos do Vale apresenta o seu show de fisionomia e às 23,30 horas "Vinícios e suas bulainas" encerram o arraial.

No dia 2, às 17,30 horas, tarde típica com o grupo Cartaz do Silveira, e às 22 horas actuação do conjunto TV5.

No dia 3 será a Orquestra espanhola "Noche de Estrela" e suas bailarinas a partir das 22 horas.

No dia 4 encerram os festejos com o conjunto "Função Pública" fará o encerramento dos festejos, a partir das 22 horas.

**FUNÇÃO PÚBLICA**

Telem. 234 727 818 - Telex. 958 021 963  
Cofone. 517 01 88 39 - 507 01 88 39  
Telex. 965 01 87 88 - 958 01 87 88  
Cofar da Câmara, s/n. - VILA VICIOSA DA RUA - 46000-000 AVEIRO  
Telex. 234 727 818 - Fax. 234 727 818 - Fax. 234 727 818

**Atelier de Pintura e Cerâmica**

De **Aida Oliveira**

Telex. 234 727 818 - Telex. 958 021 963  
Rua da Ribeira, N.º 7 - SILVEIRA - 4770-005 OIA

**O. B. V. P.**  
OLIVEIRA DO BARRIO VEÍCULOS PESADOS, LDA.

COMÉRCIO DE AUTOMÓVEIS LEIGEROS E PESADOS

José Alves

Rua de Fundador - Est. Nac. - N.º 206 - 46100 AVEIRO  
3770-096 OIA - Oliveira do Bairro  
Telex. 234 723 541 - Telex. 958 008 557

**MATERBAIRRADA**  
Transportes e Manutenção de Construção, Lda.

Rua do Cabeço, N.º 25  
Póvoa do Castelo  
Telex. 917 288 535  
Fax. 234 753 345  
3770-407 Trovoad

**RESTAURANTE - SELF SERVICE GARGO LIVRE, LDA.**

ALMOÇOS - JANTARES  
PETISCOS - CARNES GRELHADAS  
NO CARVÃO  
BACALHAU À LAGAREIRO

R. de Fonte do Lugar, N.º 2  
TEL. 234 723 363 E/F. Flor da Vila - 4770-050 OIA

**Bairros (Castelo de Paiva)**

Nos dias 6, 7 e 8 de Julho, Bairros, Castelo de Paiva vai festejar o Senhor dos Afliços, com um programa que fará deslocar à localidade muitos fiadores.

Na sexta-feira, dia 6, o arraial nocturno tem início, pelas 21,30 horas, com uma concentração no Largo da Ladeira dos Ranchos Folclóricos de Bairros (Castelo de Paiva), de Castelo de Paiva e de S. Martinho, que desfilarão até ao Largo do Senhor dos Afliços, onde iniciarão a sua actuação. No sábado, dia 7, às 13,30 horas realiza-se o grandioso cortejo de oferendas, com a actuação de várias danças tradicionais pelos jovens e crianças da freguesia. Às 20 horas, missa vespertina em Honra do Senhor dos Afliços, e às 21,30 terá início o tradicional arraial nocturno com a participação da banda de Nél Monteiro.

No último dia dos festejos, domingo, dia 8, às 12 horas celebra-se missa solene, com sessão em honra do Senhor dos Afliços, e à tarde, pelas 15 horas, um concerto pelas bandas Marçal de Bairros e de Tarouquela, e às 19 horas uma majestosa procissão.

**CONSTRUÇÃO CIVIL  
FABRICAÇÃO DE BLOCOS**

**Fernando Duarte Rodrigues**

Glic. - Real - Casale de Paiva  
4550-683 REAL CPV 1  
Tlx. 234 618 118 - Fax. 255 684 377 - Fax  
Telex. 956 903 308

**Construção Civil**

**Patrícia Antónia Almeida Pinto**

Soualhães - Bairro - 4550 Castelo de Paiva  
Telex. 205 689 486 - Telex. 914 745 908

Restaurante - Café - Snack-Bar  
Salão de Jogos

**BESSA ANDRADE**

Telex. 255 699 927 - Tlx. 965 239 362  
Maldouira - Real - Castelo de Paiva  
4550-673 Real CPV

**MOURA PAVIMENTOS MADEIRA**

Tacos, Parquet, Laminados, Sotão  
em Madeira, Fibras, Permeáveis

António de Sousa Moura

Rua do Pinheiro 134  
4600-256 NCL da REGEDOURA  
Telex. 927 314 601 - Telex. 917 442 291

**AGROPAIVA**

COMÉRCIO DE MÁQUINAS  
AGRÍCOLAS E AUTOMÓVEIS

TELEFAX - 255 689 194  
R. D.º Brás de Ancha - Castelo de Paiva  
4550-284 Sobrado CPV

**CONSTRUÇÃO CIVIL**

**José Paulo Ferreira Rodrigues**

Tlx. 205 171 957  
LADROEIRA - BARRIOS - CASTELO DE PAIVA  
4550-027 BARRIOS

**CONSTRUÇÃO CIVIL**

**DUARTE PINTO & PEREIRA, LDA**

Telex. 255 689 482 - Tlx. 965 097 938  
Gracioso - 4550 CASTELO DE PAIVA

## curiosidades

**Tailândia escolhe miss com "dotes de elefante"**

Na era das modelos magras, que moldam suas silhuetas à base de bolacha com aigua e sal, ser grande como um elefante raramente é reverenciado.

Para alguns, no entanto, o tamanho é importante. Como para os concorrentes do prestigioso título de Miss Jumbo da Tailândia, onde o bonito é ser gordinha.

O concurso anual, que está na sua quinta edição, coroou Soraya Srimitr, com a "fofinha" de 102 quilos, como a vencedora de 2001, premiando seus 25 anos de "paixão por comida".

Soraya, eleita entre 20 finalistas, levou para casa um prémio em dinheiro de 667 dólares e uma passagem de ida e volta para o balneário tailandês de Krabi.

Os organizadores do concurso — destinados a ajudar a promover a conservação dos elefantes na Tailândia — alegam que sua intenção é homenagear o mamífero ao seleccionar uma moça que "melhor exiba as características do animal, por sua graça, sua elegância e seu tamanho".

**Coveiro preso por levar "trabalho" para casa**

A polícia egípcia prendeu um dedicado coveiro, que não satisfeito em lidar com esqueletos diariamente em seu trabalho, armazenava nos armários de casa.

Os policiais descobriram dois sacos cheios de caveiras e ossos humanos na casa do funcionário de um cemitério local, segundo informaram as autoridades.

A justificativa dada pelo homem foi que ele cavava os túmulos para vender as ossadas a estudantes de medicina.

O coveiro alegou que o dinheiro obtido através dessa venda servia para complementar seu baixo salário.

Depois de flagrado com a "mão nos ossos", o coveiro foi levado para a cadeia onde aguarda julgamento.

**Cisne tenta afogar idosa**

Um cisne chamado Oscar, conhecido por seus modos nada "dóceis", atacou uma idosa norueguesa nas nádegas e arrastou-a até um lago, levando a mulher para o fundo da água por duas vezes antes de soltá-la.

"Oscar veio andando desde a outra margem do lago e me modeou nas nádegas, antes de me arrastar uns cinco metros na água", disse Kerstin Arvola.

Segundo a pobre senhora atacada, a enlouquecida ave só a largou depois que sua filha conseguiu a atingir pedras.

Arvola explicou que a agressão ocorreu enquanto ela, sua filha e três netos passeavam em uma reserva natural próxima da cidade norueguesa de Kristiansand. Policiais e uma equipe médica chegaram ao local rapidamente e conseguiram controlar Oscar.

A idosa, por sua vez, passou a noite em observação em um hospital.

**BONSUCESSO**

O Hóquei em Patins em Aveiro

Sede: Rua F. C. Bonsucesso, Aradas - 3800 Aveiro - Telef. 234 428 033





desporto

## A Tradição já não é o que era?

António Lemos

O desfecho da primeira liga em 2000/01 não pode deixar de marcar uma altura reflexiva. Para além do surpreendente vitória do Boavista e apparatus falhanço do Sporting na reavaliação do título, a Espanha desloca mesmo na normalidade com que o FC do Porto se acomodou à sua nova condição de candidato virtual. Dando desde já de barato o esboço de sete anos de ausência do Benfica da disputa do título a que se lhe havia de juntar agora a humilhação de, pelo primeiro vez no seu historial, ter ficado afastado das competições europeias.

Faço o este quadro desolador e frustrante outro alternativo com certeza não restaria nas clássicas da boia indígena se não, como nos nobres arminados, procurarem manter as aparências; que o mesmo será dizer ultrapassar ou fazer a ponte, de forma mitigada embora, entre o velho conserto do clube tradicional, à moda antiga e nova coqueleche do gestor pós moderno - em que assentem as final's suportadas pelo dinheiro das grandes investidoras - o que só pode conduzir mesmo à subversão definitiva do que restou do imaginário das antigas associações das velhas colectividades.

Mas essa não é guerra que alguém por agora pretenda comprar. Muito menos o Benfica a quem outra alternativa se não afugava que não fosse ceder os anéis para salvar as doadas. O risco é grande convencionamos, dir-se - à mesma total mas situações há em que se não pode agir de outro modo. Pelo menos, fica a certeza de que ao grau de competitividade que supostamente marcou o prova do primeiro época o clube encampado emprestou uma contribuição decisiva. E, o antecípio já nem sequer surpreende a desalegriação - esse tipo bem português de quem não tem vista própria se ocupar do das outras - essa condição de subalterneidade a que certos dirigentes se revelam cada vez mais possuídos, e que em nada os abona face à sua tradicional imagem de marca.

É mesmo as ideias novas por que pretendem agora apreender-se a cá por volta, que são igualmente repletas a abandonar uma ideia velha porque aquela ao chegar trás qual-quer coisa de falso e isto ao partir leva algo de verdade, prefero esperar para ver.

Já alguém disse que as povas se consom de tudo até do bem. Na cena desportiva caseira gente há que de há muito deixou de o constituir e por isso se cre que a competitividade da prova que se avizinha seja até esse nível definitivamente esboçada.

## Remo, Sábado e Domingo, na Régua Campeonato Nacional de Velocidade de Velocidade Shell

A barragem de Bagatiste, na Régua, será já próximo fim-de-semana (30 de Junho e 1 de Julho) palco da edição deste ano do Campeonato Nacional de Velocidade de Classe Shell. Em causa vão estar os títulos de juniores e seniores, naquela que é a jornada mais importante da época competitiva de remo. Nas águas calmas desta barragem do Douro o momento é de velicidade — o que na prática corresponde à distância olímpica de 2000 metros. Um esforço pleno de intensidade que nas embarcações mais rápidas corresponde a cadências de 40 remadas por minuto e a tempos na ordem dos 5 minutos.

Para animar esta edição do Campeonato Nacional de Velocidade, 662 remadores em representação de 23 colectividades de todo o país prometem uma jornada em cheio.

Do ponto de vista competitivo, as principais apostas dos clubes concentram-se sobretudo nos barcos mais curtos. Entre estes, o destaque vai naturalmente para o Skiff (individual): 11 candidatos em pesos ligeiros (masculinos e femininos), 12 em juniores masculinos, 10 em seniores femininos absolutos e 14 em seniores masculinos absolutos. Mas, para ganhar um lugar na final A (apenas seis atletas), vai ser preciso passar primeiro pelas eliminatórias. Luís Teixeira da Associação Naval de Lisboa (seniores ligeiros), José Moreno do Clube Náutico de Viana (seniores absolutos) e Sara Silva (Associação Académica de Coimbra) são os favoritos naquele que é considerado o mais tecnicista dos barcos olímpicos.

O programa do Campeonato Nacional de Velocidade de Shell arranca às primeiras horas da manhã de sábado (30 de Junho) com as eliminatórias de pesos ligeiros e juniores. Da parte da tarde haverá lugar para as finais destas classes. O mesmo esquema repete-se no Domingo, mas desta feita com os seniores absolutos (masculinos e femininos) a dominarem as atenções. Depois de uma final de Quadrúrcil que se espera disputada até à linha dos 2000 metros, o cair do pano dos "sénior's" será como manda a tradição: com o Shell de outro sénior masculino. Desta vez a regata rainha recuou em interesse e competitividade: o título será discutido por sete tripulações, de Lisboa a Caminha — passando pela Figueira da Foz. O favoritismo vai naturalmente para os clubes que mais têm apostado neste barco nas últimas décadas — Caminhense e Infante — embora a presença

de alguns "outsiders" com andamentos desconhecidos possa desequilibrar os pratos da balança.

Numa altura em que já arrancaram as obras para a construção das duas primeiras pistas olímpicas portuguesas, o ambiente nos meios do remo é de naturalmente de optimismo. Este será provavelmente o último (nacionais de velocidade disputada na Régua em condições precárias as balizas nas pistas, os balneários para os atletas) que nunca se concretizaram por estas paragens. Com as pistas de Rio Novo do Príncipe (Aveiro) e de Montemar-o-Velho, Portugal deixará de ser o único país da União Europeia desprovido de infra-estruturas desportivas para o remo de competição.

O Campeonato Nacional de Velocidade de Shell é uma organização da Federação Portuguesa de Remo, assinalando o final da época de competição 2000/2001.



## opinião

## Guterres é mau?

José Querido



No momento em que escrevo estas linhas não sei se Pina Moura ainda é Ministro das Finanças, embora calcule que, mesmo sendo-o nominalmente, já o não é de facto. De há muito.

Não sei, também, como é possível manter num governo um ministro que tanto tem falhado nas previsões como nas decisões. Claro que no país da bridade, que ora é o nosso, tudo tem sido possível. E, não fosse a gravidade da situação, ali devia por ir.

Todos sabemos, uns por experiência própria, outros por experiência alheia (ou do alheito), outras porque leram ou ouviram dizer, que o país está numa situação financeira crítica. Na verdade, os portugueses, iludidos por vendedores de ilusão, têm vivido acima das suas possibilidades;

e o Estado, altamente endividado, pode mesmo considerar-se em falência não só técnica como real. Ora tudo isto carece dilaculções de ordem vória para o futuro das paragens, futuro esse já inquestionavelmente hipotecado aos impostos de amanhã e a acordos de credores com os estrangeiros.

Parante um cenário tão negro - mais negro do que aquele que penso - que faz o Ministro (E) das Finanças. Convida um subjepto reconhecido, e pacífico-lhes que traçam um caminho para tirar o país do bancarroto em que, dispendiosamente - terá sido? - atolou o País. E, querendo ser mais papista que o papa, "saia-se" com cinquenta medidas capazes de, a médio prazo - o médio prazo! - reverterem as finanças públicas do lemo; esquecendo-se, curiosamente, do problema das finanças das famílias endividadas.

Mas alguém acredita que estas medidas são para "implementar"? Claro que não. Para isso seria necessária muita coragem, coragem essa que, seguramente, falta a Guterres. Sim, alguém pode levar a sério os "cartões" anunciados na despesa pública quando deles possa aditar a eliminação de privilégios a que o caminhar? Já se: o grupo de boves comarcados está habilitado? Alguém acredita que Guterres, que nem esteve presente na criação dos medidos, seja capaz de "mandar para casa" os seus rapazes, que,

fora dos "luchos" políticos, não têm apêlido para qualquer tipo de trabalho produtivo, tirá-les os carros, as motocicletas e as mídiolas, perdão, as secretárias? Claro que há sempre a hipótese de os enviar no TAP ou noutro qualquer empresa pública, cujo prejuízo de mais milhão milhões o "orçamento" continuará a suportar ... fora das contas do Estado ...

Está visto: este primeiro-ministro - até mal - não tem qualquer apêlido para o lugar: aparece nas festas, esconde-se nos momentos de luto! ... E, para Bem da Nação, seja tão fácil, ao senhor Presidente da República, substituí-lo.

Segundo uma sondagem publicada num diário da capital, mais de cinquenta por cento das portuguesas já consideram Guterres mau ou muito mau. Eu, pelo contrário, considero o péssimo ou, como ele diria no seu atropelo pelo subalterno, muito péssimo. Mais: penso que, como primeiro-ministro, Guterres é a realização plena do zero absoluto, o NADA da NADA. O que até nem seria grave - cada povo tem os seus governantes que merecem - se, a não se inverter a política, corremos o risco de podarmos vir a sentir em breve a governação férrea de comissários nomeados por Bruxelas ...

Será que, mais uma vez, a história se repete? Cuidado, portugueses.

saúde

## Silicone sim ou não?

Continuação da edição anterior

Pedro Rodrigues

Nas nádegas

Também se fazem implantes de silicone nas nádegas, sendo que nesta zona do corpo podem surgir algumas complicações. Isso acontece, não porque decora de uma forma diferente ou tenha um rendimento menor, mas porque a função destes músculos – suportar o peso do corpo quando estamos sentados e servir de colchão à coluna e à pélvis – limita o volume do implante e também a zona onde será efectuada.

As bolsas para levantar a "culote" são exactamente iguais à que se implantam nos seios, isto no que diz respeito ao material e à textura. Na forma há já algumas diferenças, pois pode incluir silicone sólido, gel de silicone, óleo ou soro fisiológico. A colocação

é feita na parte alta da nádega e nunca no sítio exacto sobre o qual nos sentamos.

### Sensibilidade e aleitamento

Os implantes de silicone não alteram a sensibilidade do peito, não tendo implicações na capacidade de aleitamento das futuras mães. A garantia é dada pelos cirurgiões desta especialidade, bem como pelos fabricantes de silicone médico. Este esclarecimento responde a uma das dúvidas mais frequentes das mulheres que pretendem fazer aumento ou redução da mama.

Segundo os especialistas, o implante de silicone não traz qualquer tipo de alteração na sensibilidade ao nível da pele do seio, do mesmo modo que não tem influência nas glândulas produtoras de leite, permitindo às futuras mães

aleitarem os seus bebés normalmente. Assim, nada impede que uma adolescente possa fazer um aumento ou redução da mama, uma vez que esta operação não terá consequências no seu futuro papel como mãe. Os cirurgiões salvaguardam, no entanto, a importância de o produto implantado ser fiável e de a intervenção cirúrgica ser feita por um médico devidamente credenciado. Do mesmo modo, o silicone não altera a qualidade do leite materno, podendo apenas mudar ligeiramente o sabor deste, mas sem consequências, a exemplo do que sucede em qualquer embalagem alimentar, fabricada com silicone industrial.

### Quanto custa?

Blefaroplastias - 180 a 300 contos  
Otoplastia - 180 a 300 contos

Lifting facial - 200 a 500 contos  
Filling: 50 a 300 contos  
Enchimento de "vinhos", rugas, zonas de depressões.

Mamoplastia de aumento com próteses 650 a 900 contos

Rinoplastia/lipoescultura 1 Zona - 150 a 200 contos  
2 Zonas - 200 a 300 contos  
3 Zonas - 250 a 400 contos

Rinoplastias - 180 a 300 contos  
Peeling's - 60 a 120 contos

Mamoplastia de Redução Vertical - 300 a 200 contos

Celulite Tratamentos Médicos - 100 a 200 contos

Nota: Estes valores são meramente indicadores, estando sujeitos às variações resultantes de cada diagnóstico. Incluem a clínica, equipa médica e gastos com materiais. Confira os tratamentos com o que lhe dizem na caixa "Palavras difíceis".

breves

b

### Saúde moribunda leva nova dose letal

Ainda que se considere que na Saúde não se pode poupar mas sim gerir com rigor e eficiência os dinheiros, a verdade é que do pacote de medidas preconizado pelo ainda Ministro das Finanças, resulta um "corte" global de cerca de 150 milhões de contos, objectivo a atingir até 2004. Para os próximos três anos, com a alteração dos estatutos jurídicos do sector hospitalar instalando-lhes um tipo de gestão empresarial, julga-se que os gastos poderão ser reduzidos em 35 milhões de contos. Por outro lado, o chamado combate ao desperdício fará com que o Estado reduza as despesas em cerca de 25 milhões de contos por ano.

Para a grande maioria dos profissionais da Saúde estes cortes não são mais do que "nova injecção letal", num sector que já de si se encontra moribundo.

### Primeiros dias de Julho podem trazer novo timoneiro na Saúde

Após a aprovação do Orçamento Rectificativo é muito provável que a Professora Manuela Arcaujo abandone a Pasta da Saúde. Fontes bem colocadas garantem que a actividade dos vários sectores do Ministério têm estado paralisados, enquanto que a Ministra, depois de ter afirmado a António Guterres que deixou de ter condições para continuar à frente da Saúde, apenas aguarda a aprovação do Orçamento Rectificativo para abandonar o cargo.

Aponta-se como substituto de Manuela Arcaujo o actual presidente do Infarmed (Instituto da Farmácia e do Medicamento), Dr. Miguel Andrade.

### Exercício físico previne contra o cancro

O parecer conjunto de um grupo de especialistas oncológicos publicado numa revista canadiana, (Chronic Diseases In Canada) prova que o exercício físico previne o risco de carcinomas, particularmente os do cólon e da mama. Para o efeito, esses mesmos cientistas preocupam meia-hora a três quartos de hora de exercício físico, moderado a energético, algumas vezes por semana.

TRATAMENTO PARA CELULITE ADIPOCITÁRIA  
FITOTERAPIA CHINESA  
ACUPUNCTURA

**PEDRO ALBUQUERQUE**  
Diplomado pelo Hospital X. Yan, Beijing, China  
Apostado do Dr. Pedro Clay em Coimbra  
Diplomado pela APA-DA.  
APA-DA, Associação Portuguesa de Acupuntura e Quiropraxia Associação  
Av. Dr. Lourenço Peixoto, 223 - 4600-011 Aveiro - Tel. 234 429 444 ou 91 799 71 99  
e-mail: albuquerque@peixoto-aveiro.com

**Centro de Cardiologia**  
\* Consultas de Cardiologia  
\* Electrocardiogramas  
\* Provas de Esforço  
\* Ecocardiografia  
\* Doppler Cardíaco  
\* Holter

Rua Rui Grandi, no 11 - 2.º Andar - Torre N.º 10 (Praça dos Bombeiros Velocistas)  
3730 ALEGRE - Selen. 912 826 726

**CRISTINA RIBEIRO**  
Médica Especialista:  
Endocrinologia, Diabetes, Tireóide, Obesidade

Consultas às 3.ª feiras a partir das 14 horas

Rua Mário Sacramento, 102 - 1.º D  
Télex: 234 425 333 - 3810 AVEIRO

**MORGADO VIANA**  
Cirurgia Geral - Médico Especialista

Patologia Digestiva / Doenças Ano-Rectais  
Tireóide, Mama, Hémias, Varizes  
Oncologia Cirúrgica

Av. Lourenço Peixoto, 175 - 5.º - 46300 AVEIRO - Télex: 234 423 629 / 234 385 348

**Dr. Rui António Barreto**  
Médico Especialista / Psiquiatra  
Assistente Hospitalar Graduação HC Coimbra  
Tel. 91 764538

**Dr. Rui Isabel Abrantes**  
Psiquiatra Clínica  
(Infância e adolescência)  
Tel. 91 999252

**Fernando Leite da Silva**  
MÉDICO ESPECIALISTA  
DOENÇAS DOS OLHOS

Horário das consultas:  
de 2.ª a 6.ª das 9h às 11h30, e das 15h às 18h30

Consultas:  
R. Dr. Mário Sacramento, nº 12, 1.º B.º Tel. 234422594  
3810-102 AVEIRO

**INSTITUTO IBERICO DE MEDICINA ESTÉTICA**  
Dr. Francisco Domingues

VARIZES E SUAS COMPLICAÇÕES  
Varizes e "striae gravidarum": Injeções, laser, esclerose.

**MEDICINA ESTÉTICA**  
Tratamento médico de "baldar" e pontos localizados rugas e envelhecimento facial, manchas e equimoses da acne - mesoterapia - electrolipólise.

**OBESIDADE**  
Tratamento personalizado de obesidade e sobrepeso. Avaliação e controlo com análise de composição corporal total por bio-impedância eléctrica, nutrição e orientação nutricional.

Maravilhas: Tel. 234 429 464 ou Tímex 917 507 189  
SALAMANTE - Av. Dr. Lourenço Peixoto, 259 AVEIRO

**Clínica Dr. Sizenando**  
J. C. Ribeiro da Cunha, Lda.  
CONSULTÓRIOS:  
S. João de Loure - Largo 5 de Outubro  
Forca - Vouge, Aveiro, Av. das Descobertas, n.º 4  
\* Ortopedia \* Reumatismo e Osteoporose  
\* Cirurgia Geral e Varizes \* Endocrinologia  
(Diabetes e Obesidade) \* Cardiologia \* Psiquiatria

**MARCAÇÃO DE CONSULTAS:**  
Télex: 234 833 636 - 234 379 430

**Clínica de Medicina Dentária**  
**DRA. FERNANDA TOME, Lda.**

ACORDOS COM:  
ADGE, ACASA, PSP, ADMFA, ADMA  
Consultas todos os dias

Consultas  
Av. José Estêvão, 80-1.º Sala 11 Travessa da Caixa Económica, 2-1º  
(em cima de Tullio) (por cima de Douçura Vieira)  
3810 Galvão das Naveiras 3000 Aveiro  
Télex: 234306661 Télex: 234382406/234587660

**Paulo Manuel Braz Abrantes**  
MÉDICO ESPECIALISTA  
PSIQUIATRA  
Assistente Hospitalar Graduação  
dos Hospitais Universitários de Coimbra

CONSULTAS: 9h e 6h (15 horas)

Rua Conselheiro Luís de Magalhães, 16 - 2.º AVERO  
Télex: 934491694 / 934498743

**EDUARDO BREDA**  
Otorrinolaringologia - Cirurgia Cérvico-Facial  
Oncologia

Horário de Consulta:  
3.ª e 6.ª à tarde

Rua Dr. Alberto Souto, n.º 20, 3.º  
Télex: 234 423 248 - 3800 AVEIRO

saúde

Toxicodependência

## O antagonista da heroína ministrado em Farmácias

Quando se discute o problema da toxicodependência, à semelhança de outras mazelas da Saúde, cada cabeça dita a sua sentença e ninguém se entende. Copiam-se modelos estrangeiros que a vida conduzem e só serviram para gastar dinheiro. Elaborou-se um Caderno com 30 pontos de combate, de que até agora pouco mais se sabe que a criação das "salas de abstinência". Finalmente, houve a coragem de se alargar a porta considerada certa. O naltrexone, fármaco competitivo da heroína, vai passar também a ser ministrado nas Farmácias. Mas as coisas foram de tal modo "aportuguesadas" que não vai ser fácil, para já, contornar obstáculos jurídicos que bem poderiam ser evitados.

Daniel Costa

O nosso Jornal esteve em contacto com várias Farmácias, e, naturalmente com médicos psiquiatras, para poder informar os leitores, com rigor, não só dos passos que os dependentes virão a ser obrigados a dar, como do interesse clínico que a medida pode vir a ter.

Só nalguns países inculcos é que se dá metadona

Para o Dr. Reis Marques, psiquiatra no HUC, a "novidade" que vai entrar em vigor, é realmente um avanço no combate à toxicodependência.

"Está demonstrado em todo o lado que as terapêuticas de substituição fazem com que as pessoas diminuam o consumo de heroína mas continuam ligadas à metadona, até a até não resolvem o problema. Neste momento só nalguns países inculcos é que se faz isto e não têm isto a lado nenhum".

Proseguiu:

"O naltrexone é um antagonista, não é milagroso, não resolve o problema da heroína, mas não tem nada que ver com a metadona. Se as pessoas se mantiverem dois ou três anos com esta terapêutica inibitória, realmente os resultados são ótimos".

Quando as Farmácias vierem a poder ceder o fármaco e ministrá-lo nas suas instalações, o Dr. Reis Marques afirmou-nos:

"Isso de fornecer os medicamentos assim, é clássico nos países como por exemplo nos Estados Unidos em que as embalagens até nem vêm fechadas. O médico receta dez comprimidos de ampicilina ou vinte de outra coisa qualquer e o doente é atendido. O que penso é que esta medida, sendo pensada, tem que ser precisa e regulamentada".

Referindo-se à obrigatoriedade de o toxicodepen-

dente ter que dizer o medicamento na Farmácia e voltar lá nos dias que lhe forem marcados, consoante a poologia que lhe é instituída, disse-nos o inculco psiquiatra:

"Como sabe, há um cómetrio bruto em tudo o que está ligado à toxicodependência. Creio que a ideia de obrigar o doente a dizer o fármaco na Farmácia se prende com isto. Mas eu leu outro problema... Se amanhã de hoje que ir um dia para Monstergue quem é que lhe ministra o medicamento? Paga lá o meu cáculo? Mas depois regressa... e também não a pode trazer consigo. Para além do mais isto é um digníssimo dígito".

No conceito do Dr. Reis Marques não foram bem pensados certos meios técnicos, embora ainda se possam remediar. Finalizando:

"Repito o que lhe disse: a utilização do inibidor é um avanço. A criação das salas de abstinência é que foi uma estupidez. Eles têm umas coisas, não falem com as pessoas que andam no terreno e têm experiência dos problemas, ouvem um "iluminado" qualquer e pronto vai disso".

É uma medida muito positiva

O Dr. Armando Rosa é psiquiatra e tem desenvolvido um trabalho brilhante na área da toxicodependência, essencialmente a nível da clínica privada. Ausente de várias obras, foi o pioneiro do "método ultra-rápido de desintoxicação de heroína-dependentes". Sobre o problema em causa pronunciou-se assim:

"Se a ideia é apoiar ou supervisionar pessoas que de outra maneira não têm condições para manter o tratamento, no meu entender, é uma medida muito positiva".

Cabeirá aqui referir que o Dr. Armando Rosa, num livro que publicou há já uns anos, em dada passagem es-

crevia... "Sem querer ofender o esforço dedicado de quem trabalha nos Serviços que distribuem metadona, esta forma de abordagem do toxicodependente aligeira-nos como significando de existir de tratar a dependência à heroína...". Defendia esse conceito e hoje mantêm-no.

"O antagonista, o naltrexone, infelizmente tem andado um bocado esquecido. Tem-se optado mais por esquemas de substituição da heroína, quer pela metadona, quer pela buprenorfina e pelo LAAM, no meu ponto de vista, uma substituição não é um tratamento".

Confessando desconhecer ainda os mecanismos que virão a ser postos em prática para que as Farmácias possam desempenhar o papel que agora lhe incumbem, o Dr. Armando Rosa adiu:

"Turisticamente para os dependentes que se encontram de certa maneira desinibidos e que por isso não têm ninguém que lhes possa "vigiar" a administração do medicamento, é, indiscutivelmente, uma medida interessante. Dessa forma se pode desenvolver um esquema de tratamento como o antagonista. Digo-lhe que globalmente é sim... Resta-nos apenas ver depois como é que o sistema é aplicado nas Farmácias e como é que as coisas funcionam".

A terminar:

"Vim há uns anos aqui e é fundamental a dependência que temo e a natureza do esquema psicológico que lhe foi indicado para manter os receptores bloqueados. Não posso falar. Enquanto assim se mantiver não há o perigo de recaída".

Há Farmácias que não olinham e outras que não sabem de nada

Se no concretamente à área médica as opiniões dos

técnicos que auscultámos são convergentes, já o mesmo não acontece no que respeita às Farmácias. E não foram assim tão poucos os directores e ajudantes técnicos com quem falámos, quer da zona citadina quer fora dela. Curiosamente, apenas uma "deu a cara" enquanto que as restantes, segundo elas próprias, por razões óbvias, nos pediram que omitíssemos os seus nomes... Vámos então à Farmácia...

"Isso vai dar-nos muito trabalho. O doente aparece com a receita, é atendido na sua vez, paga o medicamento e não depois abrimos a embalagem. Retiramos o necessário para o tratamento que o médico indica, arquivamos a nota e ficamos de posse de todo o resto, inscrevendo na embalagem o seu nome, para que quando voltar para nova toma, saibamos a quem pertence aquela caixa".

Mas a Lei vigente não permite que as embalagens das especialidades estejam assim abertas.

"Isso é verdade, mas segundo sabemos, neste caso concreto vai sair legislação de excepção".

Está, aliá, pela voz da Dr.ª Eva, uma no esquema. Outras disseram-nos abertamente que "não queriam nada com essa gente" porque normalmente são impacientes, nervosos, e até eram capazes de lhes fazer perder a clientela habitual. Houve quem afirmasse que ainda estava a pensar no assunto e, passem-se, ainda há quem desconheça o teor do protocolo assinado pela Associação Nacional de Farmácias e apenas dele tenha tido um "cheiro" através dos jornais. Isto da toxicodependência é mesmo muito complicado!

Góis

## Sob o Signo dos Valores Humanos "A Arte do Homem celebra a Arte da Natureza"

Sob o signo "A arte do Homem celebra a Arte da Natureza" o GÓISARTE foi concebido em 1997, para atrair a Góis, no distrito de Coimbra, pessoas que, mercê da sua rara sensibilidade artística, criassem um conjunto de obras duradouras que devam ficar para as gerações futuras, divulgando um lugar onde a Míe Natureza foi prodiga.

É objectivo do GÓISARTE comparar linguagens artísticas e permitir que o mundo da cultura se encontre de forma rítmica, envolvendo a própria população, defendendo a Natureza e simultaneamente se cria um espaço de conforto e de bem-estar que inspire e enriqueça um ambiente humano de Arte Total em Góis.

Porque o Mundo e a Natureza são grandes organismos vivos que obedecem às leis inelutáveis do Universo, ao receber quem queira bem pensar, bem agir, bem escrever, bem pintar bem esculturar, a organização está, naturalmente, a cumprir a Arte.

Para a Dra Lurdes Castanheira, a Natureza e a Arte são domínios interactivos, em diálogo permanente, e é a expressão da Comunicação entre a Natureza e a Arte que queremos que o GÓISARTE verbalize nas suas diferentes formas, aliando quando "por vezes a Arte caminha para a impermanência, nós pretendemos o efeito contrário, isto é, consolidar um espaço duradouro, num tempo de criação e execução do pensamento artístico, com Góis a participar na construção do caminho de uma sociedade nova, que permita à mais bela História do Mundo poder prosseguir.

Este projecto possui uma estrutura ramificada que conta da exposição permanente de obras dos artistas participantes abrangendo várias áreas desde a Pintura, ao vitral, fotografia, Instalações, etc, outra que será o trabalho dos Artistas "ao Vivo" e em diversos Locais, concretizando, assim, a função pedagógica desta concepção.

"A Filosofia que está subjacente à concepção deste projecto", refere Lurdes Castanheira, «é o diálogo intercultural entre os diversos países participantes, com o objectivo de nos conhecermos melhor uns aos outros e assim assumirmos, cada vez mais, uma postura de tolerância e solidariedade na nossa forma de estar no Mundo».

"A Cultura, inovadora e sem limites é encaráda como a forma, por excelência, de se ser em liberdade e em consciência neste Espaço Europeu comum», concluiu.

De suma importância para este projecto é o envolvimento intenso e espontâneo

## Navio de Santa Mafalda

As autoridades portuguesas procederam ao reapatriamento dos tripulantes do navio de Santa Mafalda, onde quer que se encontrem, desde que o solicitem, evitando assim, que a sua situação de falta de informação sobre as decisões da empresa e dos seus delegados/representantes seja usada como "escudo de protecção" do próprio armador. E ainda, nunca durante os últimos 15 dias de empresa ou qualquer seu representante contactaram para o repatriamento de tripulantes.

Por outro lado, informa-se ainda que as autoridades marroquínas, comunicaram a sua decisão de não autorizar o embarcação.

desembarque do pescador do navio Santa Mafalda em Agadir, para a embarcação não dispôr a bordo de dados fidejáveis sobre a zona de pesca, considerarem não ser possível aplicar com rigor as normas de controlo aplicáveis na zona NAFO, aliás exigíveis a todas as embarcações que operam nesta zona, e, contrariamente ao avançado pelo capítulo do navio, os serviços técnicos do Ministério das Pescas Marítimas do Governo Marroquino não considerarem relevantes as eventuais avarias existentes no sistema de frio do fumo da embarcação.

## Mais automotoras na Linha do Vouga

Os Caminhos de Ferro Portugueses (CP) apresentaram, na passada terça-feira, em Aveiro, o Horário de Verão 2001, que entra em vigor no próximo dia 1 de Julho.

"Qualidade e conforto", foram as principais apostas da CP que procedeu à requalificação da oferta de trilha a Linha do Norte, com um conjunto de melhorias nos serviços de longo curso, em particular nos eixos Lisboa e Porto, Lisboa/Guarda e Lisboa/Covilhã. Desta forma, há haver um alargamento do serviço Alfa Pendular, que segundo Vítor Lameiras, Presidente da Comissão Executiva, vai proporcionar uma utiliza-

ção mais activa de todos os comboios. Isto é, os 10 comboios (Alfa Pendulares) que a CP adquiriu, vão finalmente passar ao activo.

Ainda na Linha do Norte para privilegiar o tempo dos passageiros, a CP acabou com os 6 comboios Interregiãoais e substituiu por quatro Inter suburbanos, que não vão ter a mesma lei de paragens. «Para que nenhuma estação seja sazónada, cada comboio vai fazer a mesma viagem mas, com paragens em estações diferentes», explicou Vítor Lameiras.

Na linha do Vouga, o material circulante, também, vai ser me-

lhore, já que a CP vai adquirir mais cinco automotoras e, no Inverno, possivelmente outras duas, todas elas com maior capacidade e comodidades.

«A reformulação do horário e serviços na Linha da Beira Alta, foi outra preocupação da CP para este verão, tal como, na linha da Beira Baixa e no Algarve.

O Comboio Azul (actual comboio de fim-de-semana) vai passar a circular quatro vezes por semana, até Setembro, na tentativa de dar resposta às pessoas que vão de férias e utilizam o comboio como meio de transporte.

## Escolas de Aveiro ligadas à Internet

A Câmara Municipal de Aveiro aprovou a adesão ao Programa Nacional de Ligação da Internet às Escolas do 1.º Ciclo, no âmbito de um protocolo celebrado entre o Ministério da Ciência e da Tecnologia e a Associação Nacional de Municípios Portugueses.

No quadro de desenvolvimento da Sociedade de Informação em Portugal, esta iniciativa visa disponibilizar aos alunos e aos professores a utilização educativa da Internet, partindo do pressuposto de que a generalização do uso das novas tecnologias de informação é fundamental para a criação de uma sociedade moderna e competitiva.

Ao aderir ao Programa Nacional, a autarquia vai permitir a instalação da Internet em 41 Escolas do 1.º Ciclo de Ensino Básico do concelho, assim como espaço para albergar páginas WWW; correio electrónico; apoio técnico e apoio educativo através da uni-

dade de apoio à Rede Telemática Educativa; entre outras actividades. O protocolo abrange ainda a divulgação e apoio de actividades desenvolvidas nas escolas, e a promoção de um espaço educativo na Internet para apoio às actividades das escolas em promoção com a Câmara Municipal e outras entidades, designadamente, os centros de Formação de Professores.

Os encargos resultantes da aquisição e instalação dos computadores serão suportados em 25 por cento pela Câmara Municipal e em 75 por cento pelo Ministério da Ciência e da Tecnologia, sendo o processo de aquisição e instalação da responsabilidade da FCCN — Fundação para a Computação Científica Nacional. Os custos estimados relativamente aos 25 por cento da autarquia são de 71.000,50 por escola, o que equivale a um custo global de 2.911.000,50.

### classificados telefona/fax 234384981 e mail gpr@comunic@net.pt

#### EMPREGOS

Centro de Emprego de Aveiro, selecciona: Para Aveiro Ajudante de cabeleleiro; Agente desmanchador de carpetas; Carpinteiros; Carpinteiros-esculpidores de parquet; Colheitos de 33 cozedimentos cozinha tradicional clássica; Oleiros Comerciais; Electricistas e Canalizadores; Embaladores; Ferramenteiro cozedimentos ferreiros metalomecânicos; Indiferenciados; Medicinos de 1.º Medicinos de tratativa de áreas de especialidade; Praticantes de Medicinos; Serenizantes de 1.º Para Ilha; Empregados de balcão; Empregados de mesalar, indiferenciados; Manobras das máquinas; Pedreiros/Artesãos; Para Vaqueiros; Ajudantes

de cozinha. Para Vaqueiros: Desenhadores (área de manutenção Industrial); Electricistas; Engenheiro mecânico; Vendedores. Estrangeiros: França: Aparelhadores de motores, Arquitectos, Engenheiro informático; Engenheiro de estudos e pesquisas; Técnicos de manutenção de informática; Holandeses: Médicos de instalação de elevadores; Trabalhadores indiferenciados (piscinas); França e Holanda: Aparelhadores de espingas; Reino Unido: Embalhadores de salames; Espanha: Profissionais (franquias - marketing e gestão de recursos humanos). Para eventuais contactos Telex: 224 429 252 / 234 429 263 - Fax: 234 381 670



**HOTEL CANINO**  
PASSO ou SEUS FÉRIAS SEMANA ou FÉRIAS DESCANSADO, DESGASTO ou SEU CÃO no NOVO HOTEL.  
Tel. 234989214-6 Telex: 99 6034847 - Oliveira de Azeméis

#### CONSULTAS GRATÍAS

Se quer ver a sua vida resolvida tanto no amor, no negócio, trabalho, estudos e doenças desconhecidas. Como desmanchar burocracias, e afastar forças malignas. Contacte Joaquim Santos.  
Todos os dias úteis por marcação através do telefon. 234 753 823 (junto à Central Eléctrica) Em Póvoa - Bussaco - 8770-015 Bussaco

#### ADMITIMOS

Empresa sediada na região de Aveiro Norte, admite vendedor para ramo de máquinas e alfaias agrícolas com carro próprio para a região de Aveiro e arredores/Vouga-Ouro  
Contactar 91 754 4543

#### TRESPASSA-SE OU VENDE-SE

##### RESTAURANTE D. CONFRADE

OLIVEIRA DE FRADES  
TEL: 252 760 861  
TEL/FAX: 96 248 320 20 (A.FERRNANDA)

#### EMPREGADA DE ESCRITÓRIO

mf - Precisa-se para escritório no centro de Aveiro  
- Habilit. 11/12º ano área contabilidade, prefer.  
- experiência profissional  
- disponibilidade imediata  
- habilit. em língua de Aveiro  
Enviar "curriculum vitae" Para apartado 995 - 3801 - 901 AVEIRO

#### VENDE-SE

(Arredores de Vouzós)  
Propriedade com 2.500 m<sup>2</sup> (grã quinteira) com excelente equipação, com área coberta à 200m<sup>2</sup>, nove parrós e habitação; C/3 ou 8 quartos, 3 ou 6 casas de banho, 3 salas, cozinha mobiliada e equipada, o próprio acoz. Acabamentos de qualidade.  
Franqueamento permitido  
Licença para turismo Rural aprovada  
Trata o próprio: 96 57 53 510

#### VENDE-SE

MÁQUINAS DE GAZEPO USADAS  
MÁQUINAS PARA CORTAR E PASTAR  
COM CASQUETA E BARRILETA HÍBRIDA  
Contacto: 918 622 574  
Mibraldos de Póvoa

#### Trespassa-se

Restaurante em Agueda com boa clientela.  
Contactar:  
Tel.: 944 764 155  
ou Tel.: 234 613 904

#### CACOS E COISAS

COMPRA E VENDA DE VELHARIAS E USADOS. DOUS ORÇAMENTOS. VOU A CASA  
234 552 474 / 559 238 284  
Séver do Vouga

#### VENDE-SE

2 Moradas T3  
Arred. de Alib. - Vella  
Tel: 91 4090361  
Bons Preços

#### DIVERSOS

Carrizinhos e Anatroço, ajuda a tratar e resolver todos os males.  
Telex: 956 475 012  
Se é activo e gosta de comunicar, ofereçamos uma oportunidade de vender na sua Vila.  
Telex: 934354336

#### PARTICULAR VENDE T2

COMERCIO DA FINEZA  
Oportunidade de venda de T2 em Aveiro com excelente localização, decorado com gosto, bom estado de conservação, com espaço para estacionamento próprio.  
Telex: 23 380 048  
Tel.: 91 01031312

#### Trespassa-se

Café - Snack Bar «Grassol»

Com habitação incluída  
Em Oliveira de Frades

Contactar no local  
ou pelo Tel. 232 761 192

#### Trespassa-se

(Urgente)  
Café Snack-Bar em Agueda  
Com área de 150m<sup>2</sup>-330m<sup>2</sup> de amenities, com possibilidade de mudança de ramo. Rendeis: 50€/mês. Negócio de ocasião.  
Tel.: 234 603 128

#### ARMAZÉM 800M<sup>2</sup>

Na Estrada Nacional 109 entre Ovar e Aveiro.  
Junto ao N.º da A1 - Estarreja  
Telefs. 234 842 618 - 234 849 361

#### VENDE-SE

#### MORADIA

de rés do chão, 1.º andar e sótão, com anexos, quintal e jardim

Tel.: 232 761 633 / 96 237 29 23



na Rua da Misericórdia n.º3 em Oliveira de Frades

palavras cruzadas

Horóscopo

(semana de 29 de Junho a 4 de Julho)

Elaborado por RALI, ROJO, através do TAROT EGÍPCIO, agora atendendo em Aveiro, marcação pelo telem. 914 376.830.

CARANGUEJO - de 22/6 a 22/7

Amor - Boa fase no plano sentimental, novas relações do favorito.  
Trabalho - Pequenos aborrecimentos mas sem graves consequências.  
Saúde - Resfriados e constipações.

LEÃO - de 23/7 a 23/8

Amor - Semana favorável no plano sentimental, aproveite.  
Trabalho - Também boas notícias no seu trabalho.  
Saúde - Positiva (contrarresto), visite o médico.

VIRGEM - de 24/8 a 22/9

Amor - Semana neutra para o amor não traz nada importante...  
Trabalho - Já é tempo de rever velhos planos, aproveite.  
Saúde - Nada de importante.

BALANÇA - de 23/9 a 22/10

Amor - Continue optimista e seja mais carinhoso.  
Trabalho - Continua a boa fase no sector profissional aproveite.  
Saúde - Sistema nervoso activo cuide-se.

ESCORPIÃO - de 23/10 a 22/11

Amor - Cuide mais de si, pois a nova imagem é muito importante.  
Trabalho - Boa fase para negociações com o seu patrão aproveite.  
Saúde - Pratique mais desporto.

SAGITÁRIO - de 23/11 a 21/12

Amor - Semana favorável para iniciações de romances.  
Trabalho - Algo poderá suceder que lhe altera os seus objectivos, precauções são necessárias.  
Saúde - Nada a temer. Boa forma.

CAPRICÓRNI - de 22/12 a 20/1

Amor - Pequenas discussões poderão alterar sem muitos problemas a sua vida sentimental.  
Trabalho - Faça muito boa para idealizar projectos.  
Saúde - Cuide da alimentação, problemas digestivos.

AQUÁRIO - de 21/1 a 19/2

Amor - Boa semana para voz, alegria e felicidade.  
Trabalho - Cuide do seu orçamento pois poderá ter dificuldades.  
Saúde - Nada de importante, neutro.

PEIXES - de 20/2 a 20/3

Amor - Algo novo poderá lhe acontecer nesta semana, ande a vista.  
Trabalho - Semana boa para resolver assuntos pendentes, aproveite.  
Saúde - Vá ao dentista pois poderá ter aborrecimentos.

CARNEIRO - de 21/3 a 20/4

Amor - Converse mais com a pessoa amada e terá melhores resultados.  
Trabalho - Boa fase para assuntos profissionais, mudança e sucesso.  
Saúde - Tire férias e relaxar-se.

TOURO - 21/4 a 20/5

Amor - Sai de casa leve seu companheiro de férias, segundo há de mel lhe fará muito bem.  
Trabalho - Semana neutra aguarda.  
Saúde - Vigiem lhe fariam muito bem.

GÊMEOS - 21/5 a 21/6

Amor - Algumas complicações na parte sentimental não tenha dúvidas.  
Trabalho - Continua favorável no campo profissional aproveite.  
Saúde - Nada de importante, neutra.

Problema nº 132

	1	2	3	4	5	6	7	8	9	10	11
1							*				
2						*					
3									*		
4											
5	*									*	
6	*										*
7		*									
8			*					*			
9				*							
10					*						
11						*					

Horizontais -1-Há quem saiba ler a sina aqui; É o osso do braço -2-Airre à vontade, mas acerte-lhe; Do avesso é carúnia; As direitas podem ser secas -3-É perigosa uma marcha assim; O da Louis é um deles; São sempre noventa e nove -4- Na mesma leitura, é o ano em que estamos; Se caminha para aqui, vai de costas para

o Norte; Há uma Vila Nova de Foz assim -5-São mesmo sinónimo de Polícia Nazi; Convém à saúde não o respirar -6-Antes este que o prejudicial; Agrade-se aos barcos e às penedras -7- Isso já foi o ano passado; Mas agora já não vai -8- É sempre um anilha; A casa desta árvore aromatiza uma bebida muito vulgar; Quando nasce é para todos -9-Em vez de mandar faça isto; Não convém ter muitas no jardim; É a última, mas na pauta -10- É fazer isto e meter ao furnaceo; Convém não falar a nenhuma -11- Sem eles nas curvas; São muitos para o Basquetebol.  
Verticais -1-O Couto jogou aqui; São mesmo muito brancas -2- Desconheço-se o que se passa aqui; Na água desloca-se bem -3- Pode escrever cinquenta e cinco desta maneira; Estabelece uma ligação; É está está o árabe -4- É maior que os outros; Se o disser, deixo o nó; Esta herdade é especial -5-Só tem uma pinta mas não tem adversários; Dizem que cada vez está mais poluído -6-É um arduo passageiro; Fica mesmo por baixo -7- Não é aqui nem está direito; Agora sim; não é aqui mas está direito -8- Não está nada bem; Tem pelo menos um descendente; Ilha caboverdeana que entra na contida -9- Pode ser dentro de; Vermelhas, mas não outros; Antigamente era o nome da primeira; -10-Liga o centro ao arco; Fica na Noruega -11- É um apeteço galardo; Unes, mesmo sem cola.

anedota

Um vendedor de castanhas, postado à porta de um Banco, é interpelado por um transeunte.  
"Troca-me 500\$00 em moedas de 100?"  
"Gostava muito de o servir, até tenho aqui castalho com fartura, mas não posso."  
"Não pode porque?"  
"Tenho um contrato com o Presidente do Banco... Nem ele pode vender castanhas nem eu fazer trocos!"

identifique a figura



Nasceu em Paranhos mas não joga no Sagueiros, embora também equipe de vermelho. Chama-se Rui Miguel, nasceu em Março de 1972 e adoptou um nome de guerra de um célebre defesa central que actuou no Benfica e depois seguiu a carreira de treinador. A sua especialização assenta nos passes para os companheiros, porque a rematar não é nada artística.

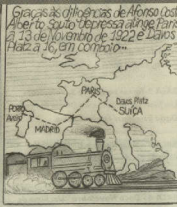
soluções

Identifique a figura

Palavras Cruzadas  
Horizontais -1-Palma; Umêro -2- Alvo; Amas -3-Ré; Ramal; IC -4-MMI; Sul; Coa -5-S5; Pó -6-Útil; Lapa -7-MM; Ia -8-Lio; Aal; Sol -9- Vá; Ervas; Si -10- Atar; Aua -11- Selos; Altos.  
Verticais -1-Parma; Alvas -2-Além; Iate -3- LV; Ietmo; Al -4- Mor; Sim; Erro -5- Ás; Ar -6- Amor; Cave -7- Al; Lã -8- Mal; Pai; Sai -9- Eim; Copas; Ur -10- Raro; Oslo -11- Oscar; Alias.

bd

"Alberto Souto - o Senhor Aveiro" de Paulo Vitória 11



Volta de depressa, meu querido, por favor...

Talvez Deus me quera mostrar que esta profissão é sua existência...

Gracias às diligências de Afonso Cost Alberto Souto depressa ainge Paris a 13 de novembro de 1922 e Laros Platá a 16, em companhia...

De regresso a Portugal em 1923, Alberto Souto viu que a sua filha Irene da seia baptizada na igreja de São João, debruço no porto...

NÚMERO DA TORTE  
PALAESTA SEMANA:  
5, 8, 11, 23, 24, 29, 45 e 49  
CÓDICE  
BR23XCO, AMARILHO VERDE

Feira Mística  
até 20 de Julho  
no C. C. Glicínicas - Aveiro  
Visite-nos

AJ TERRALD  
Ar. Dr. Lourenço Pinheiro, 15 - 7ª  
Telex: 234381352 - AVEIRO



exposições

- ▶ Até ao dia 30 de Junho, está patente na Biblioteca Pólo de Maceda, a exposição "Eça de Queirós - os passos de um trajecto"
- ▶ Até 31 de Julho, está patente no Museu Júlio Dinis - Urna Casa Ovarense, a exposição "O leitor escreve para que seja possível...", 2ª feira das 14h00 às 17h00, de 3ª a 6ª feira das 10h00 às 12h30 e das 14h00 às 17h00
- ▶ Até ao dia 2 de Julho, está patente na Biblioteca Municipal de Ovar, de 2ª a 6ª feira das 10h00 às 19h00 e aos Sábados das 9h30 às 13h00, a Exposição de trabalhos sobre Educação Ambiental
- ▶ Até ao dia 14 de Julho, está patente na Biblioteca Municipal de Ovar, a Exposição de Escultura e Desenhos "Outras Leituras" de Ângelo Ribeiro, João Macedo, Maria da Paz Amorim, Moisés Tomé e Sérgio Coutinho, de 2ª a 6ª feira das 10h00 às 19h00 e aos Sábados das 13h00 às 19h00
- ▶ Até ao dia 14 de Julho, está patente na Biblioteca Municipal de Ovar, a Exposição "O Caso Policial Português" e "Repórter X", de 2ª a 6ª feiras das 10h00 às 19h00 e aos Sábados das 9h30 às 13h00
- ▶ Até ao dia 24 de Junho, está patente na Galeria de Exposições do Centro Multímédia de Espinho, a exposição "Momentos Vividos", de terça a sexta das 12h00 às 22h00 e Sábados, Domingos e Feriados das 10h00 às 22h00
- ▶ Até 24 de Junho "António - 25 anos de cartoon" é o título da exposição que pode ser visitada no Museu da República, em Aveiro, por Afonso Vicente. De Terça a Domingo das 9.30 às 17.30 horas. Esta exposição permite uma leitura singular de alguns dos factores mais significativos que em 25 anos marcaram a actualidade nacional e internacional.
- ▶ Até ao dia 1 de Julho, está patente no Centro de Forma-

- ção Profissional de Aveiro, a exposição "O Azulejo em Portugal no SéCXX"
- ▶ Até ao dia 1 de Julho, está patente no Centro Cultural e de Congressos de Aveiro, a exposição de pintura de Júlio Pomar, integrada no "Ciclo Arte do Século"
- ▶ Até ao dia 1 de Julho, está patente no Centro Cultural e de Congressos, em Aveiro, a exposição dos trabalhos de pintura de porcelana dos alunos da ACAV
- ▶ Até ao dia 8 de Julho, está patente no Hotel As Américas, em Aveiro, uma exposição de fotografia trabalhada com efeitos de revelação e pintura de Rui Gomes
- ▶ Até ao dia 1 de Julho, está patente na Galeria Morgados Preciosa, em Aveiro, a exposição "XI Foto Safari Lions Clube Santa Joana Princesa"
- ▶ Durante o mês de Junho, está patente no Council, Instituto de Línguas, em S. João da Madeira, a exposição Future Britain - Designing for the new Millennium
- ▶ Durante o mês de Junho, está patente no Centro de Arte de S. João da Madeira, a exposição Jubileu 2000 - Exposição itinerante multimédia
- ▶ Está patente até ao dia 15 de Julho, na Casa Cultural de Estarreja, a exposição de Gravuras de Vieira da Silva, de 2ª a 6ª feira das 9h00 às 12h00 e das 14h00 às 18h00, ao fim-de-semana das 15h00 às 18h00
- ▶ Até ao dia 29 de Junho, está patente na Escola EB 2/3 D. Moisés Abes de Pinho - Fiães, em Santa Maria da Feira, a Exposição Fotográfica "Fotografia em Movimento"
- ▶ Até ao dia 30 de Junho, está patente na Junta de Freguesia de Sanguedo, em Santa Maria da Feira, a Exposição de Trabalhos do CASRTIS - Sanguedo

opinião

# A pintura

Nelo Cunha\*



—A Pintura é um prodígio da criação humana.

É a forma mais completa, mais definida, mais detalhada, mais concreta e colorida de expressar as ideias, o pensamento, o imaginário, o sonho e tudo o mais...

A Pintura é a Arte Maior pois é formada com um pouco de todas

as artes.

A Pintura encerra um acto de inteligência superior onde impera a subjectividade da criação humana.

Através da Pintura todas as coisas podem ser recriadas com um teor abrangente e completo.

Concebendo os sonhos e o imaginário, vagueando—se pelas fronteiras da realidade ou da fantasia, moldando—se através de técnicas de concepção pictórica pode—se compor um infinitável espectro cromático e múltiplas realizações de comunicação visual.

Servindo uma invulgar sensibilidade estética e misturando a sobriedade de uma cultura geral com a capacidade ousada de criar, a partir do nada ou de coisa nenhuma, se chega à Obra de Arte. Ele é a concepção máxima da criatividade humana, transbordando de nobreza e majestosidade.

\* NELO CUNHA

Licenciado em Belas Artes



Porque esta região possui recursos geológicos, históricos, florestais e cartográficos que fazem dela um mosaico de todas as paisagens do País.

Porque os seus recursos humanos e o qualidade da formação dada às pessoas garante quadros e mão de obra tão mais actualizados e qualificados de todo o País.

POR



GAL

Porque as empresas que apostaram no Centro são as beneficiárias do sucesso que esta região possibilita a todos os empreendedores.

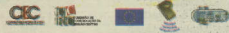
Por tudo isto, o Centro é a única terra prometida a empreendedores, investidores e homens de projecto e de acção, que aqui encontram espaço, vontade, apoio e oportunidade para fazerem um novo Portugal.



REGIÃO CENTRO

## TU FAZES O NOVO CENTRO

A Região são as Pessoas



# Consumo energético dispara em Portugal

O consumo energético disparou nos últimos anos em Portugal, sendo este o país da União Europeia que registou o maior aumento, em grande parte devido ao sector dos transportes.

Entre 1985 e 1998, o consumo interno de energia aumentou 85 por cento, um número bastante mais elevado do que a média comunitária (16 por cento), uma evolução definida como "muito acentuada" por Bruxelas.

Os dados constam do relatório sobre "As pressões no Ambiente - indicadores para a União Europeia", publicado hoje pelo Eurostat e que analisa uma série de 48 sectores que abrangem as principais pressões exercidas pelo Homem sobre o ambiente.

As alterações climáticas, a dispersão de substâncias tóxicas, a poluição da água e do ar, o esgotamento dos recursos e os resíduos são apenas alguns dos indicadores apresentados.

De acordo com o relatório, o aumento do consumo energético, maioritariamente satis-

feito pelos recursos não renováveis e limitados, como o carvão, petróleo e gás natural, é um factor importante nos problemas ambientais, a que acresce a queima dos combustíveis fósseis, uma das principais causas das alterações climáticas e da poluição atmosférica.

Em Portugal, 62,7 por cento da energia é produzida a partir de combustíveis fósseis e a restante através dos recursos hidro-eléctricos. Desde 1985, o consumo de energia proveniente dos combustíveis fósseis aumentou 84 por cento.

O aumento "muito acentuado" registado em Portugal - que contrasta com os 50 por cento da Espanha, o país que aparece logo a seguir, ou com a Suécia (três por cento) - é atribuído em grande parte ao crescimento do uso de gasolina pelos veículos rodoviários, que aumentou 139 por cento no mesmo período de tempo (contra 45 por cento na UE).

O país só é ultrapassado pelo Luxemburgo (149 por cento), mas aqui os números não re-

flectem o consumo nacional, já que se trata de um país que atrai numerosos clientes transfronteiriços devido aos preços baixos praticados.

O estudo ressalva que o aumento de consumo energético está ligado ao desenvolvimento económico dos Estados-membros, mas não deixa de lembrar a pouca representatividade das energias renováveis (vento, biomassa e calor geotérmico) nos Quinze (dois por cento em 1998).

Ligado a um uso crescente e descontrolado dos transportes rodo-

viários está ainda a contribuição significativa de Portugal nas emissões de óxido de azoto para a atmosfera, um gás que pode ser transportado a larga distância da fonte e que é responsável por problemas como a acidificação e eutrofização, sendo prejudicial para a saúde humana.

Na matéria de qualidade do ar, Portugal registou um aumento das emissões deste gás de 19 por cento, entre 1980 e 1998, numa tendência inversa à registada na média na União (diminuição de 25 por cento das emissões).

Os transportes rodo-

viários são responsáveis por 48 por cento das emissões de óxido de azoto.

Nos parâmetros definidos para os resíduos, Portugal apresenta uma perspectiva mais positiva, surgindo em nono lugar na reciclagem de vidro, papel e carvão.

Assim, em 1997, 44 por cento do vidro consumido no país era reciclado, um número que desce quatro pontos percentuais no caso do papel e do cartão.

Neste item, a Áustria lidera os Quinze, com 88 por cento no caso do vidro, enquanto a Ale-

manha é a mais esforçada quando se trata do papel (70 por cento).

O estudo salienta que alguns países, como Portugal, Espanha e Grécia, que apresentam níveis baixos de reciclagem no início dos anos 90, conseguiram "reduzir com sucesso" a quantidade de lixo não reciclado.

O documento realça ainda números elevados para Portugal no que respeita às emissões de metais pesados por parte do sector doméstico e uma elevada pressão urbanística das zonas costeiras devido ao turismo.



UM NOVO  
OLHAR  
SOBRE O FUTURO

ATENDIMENTO PERSONALIZADO  
GABINETE DE CONTACTOLOGIA  
CONSULTAS DIÁRIAS

Rua dos Combatentes da Grande Guerra, 10-24. Tel: 234 424 252 - Fax: 234 421 397 - Aveiro



óptica  
nascimento



ALCIDÉS DA SILVA HENRIQUES, LDA  
Empreiteira da Construção Civil e Obras Públicas



ALCIDÉS HENRIQUES & FILHOS, LDA  
Compra e Venda de Imóvel  
Tel. 234 302 122 \* Fax 234 302 121  
Rua de Viseu 117 - A - ESQUEIRA - 3800-261 AVEIRO



Soc. de Construções do Vouga, Lda.  
Compra e Venda de Imóvel

Tel. 234 314 126 \* Fax 234 315 734  
Rua das Escolas, n.º 28 - ESQUEIRA - 3800-903 AVEIRO

Para venda em AVEIRO e Arredores  
T0, T1, T2, T3, T4 Duplex e lojas