



**Mazda**  
BRANCAUTO, LDA  
O seu concessionário

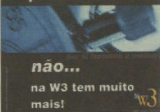
E.N. 1 - Branca  
Telef.: 234 541 611

Veja o **mazda6**  
Faça o seu Test Drive

# CAMPEÃO

## das províncias

(\*) tem 3 segundos para decidir...



não...  
na W3 tem muito mais!



preço: 0,75 euros

2ª Série | Ano 5 | Nº 221 | Semana de 24 a 31 de Dezembro de 2002 | edição **Aveiro** Imagem: Lino Vinhal

**Dívidas do Mário Duarte**

Página 2

**As árvores morrem de pé**

Página 7



**Ponte para S. Jacinto finalmente o estudo**

Página 8

**Concurso de Quadras Leitor de Estarreja premiado**

Pelo segundo ano consecutivo o "Campeão das Províncias" promoveu, entre os seus leitores, um concurso de quadras, estreitamente ligado ao encarte especial de Natal que publicámos nas edições de 5, 12 e 19 de Dezembro, com a obrigatoriedade de inclusão da palavra Natal e de um dos anúncios desse encarte.

A exemplo do ano transacto o traduziu-se na recepção de centenas de quadras dos mais diversos pontos da região e do país.

Este ano o vencedor foi um leitor de Estarreja, João Carlos Paiva da Silva, com a seguinte quadra:

*No Natal, como cliente,  
Perecei toda a cidade.  
Só na loja d' "O Presente"  
Vi bom gosto e qualidade.*

O leitor contemplado deverá agora contactar os nossos serviços no prazo de cinco dias, a fim de receber o prémio conquistado - um Cabaz de Natal.

Obra já foi adjudicada em Pardilbó

# Centro de Saúde servirá 4 mil utentes

A construção da Unidade de Saúde de Pardilbó, no concelho de Estarreja, «era uma obra prometida há muitos anos», disse ao "Campeão das Províncias" o presidente da junta de freguesia local, Manuel Silva. A empreitada com arranque programado para 2003 vai beneficiar mais de 4 mil habitantes.

Estudo da Universidade de Aveiro conclui

## Gel emite luz e substitui ferro

Página 3

entrevista da semana: Ulisses Manuel Pereira, presidente da concelhia de Aveiro do PSD

## Temos que criar condições para mobilizar o partido

Páginas 4 e 5




**HOTEL MOLICEIRO**

Rua Barbosa Magalhães, 15/17  
3800-154 Aveiro - Portugal  
Telef. 234 377 400

Homepage: [www.hotelmoliceiro.com](http://www.hotelmoliceiro.com)

A PRIMEIRA ÓPTICA CERTIFICADA EM PORTUGAL



**óptica nascimento**



Rua dos Combatentes da Grande Guerra, 18-24  
Tel: 234 424 252 • Fax: 234 421 397 - AVEIRO



## ficha técnica

**CAMPEÃO**  
das províncias  
Edição AVEIRO

www.campeaoprovincias.com

**Propriedade:**  
REGIWOZ, Empresa de  
Comunicação, Lda. Aveiro.**Directores:**  
Lino Vinhal**Paquiação e****Maquetagem:**  
Nuno Miguel Fernandes**Coordenador de Edição:**  
Arménio Bojovico**Redacção:**  
Ana Sofia Pinheiro, Arabela  
Cavallari, Arménio Bojovico  
e Lino VinhalTelefones:  
234 383 787 / 234 428 132  
Fax: 234 384 981Av. Dr. Lourenço Peixinho,  
96-D, 2.º

3800-159 Aveiro.

E-mail: cprovincias@net.pt

**Departamento****Comercial:**  
Dulcília Rodrigues, João  
Fernandes, Joaquim Dias,  
Paula Nobre, Paulo Simões  
e Timóteo Teixeira.Telefones:  
234 383 787 / 234 428 136  
Fax: 234 384 981Av. Dr. Lourenço Peixinho,  
96-D, 2.º - 3800-159 Aveiro.**Colaboradores:**  
Alberto Ferreira, Amaro Neves,  
António Lemos, Arménio Sa-  
lvação, Armando Teixeira  
Cameiro, Daniel Rodrigues,  
Gaspar Albino, João Oliveira,  
Mário Armindo Soares, Maria  
Cecília Morado, Maria Emília  
Cavallari, Mafalda Frato,  
Nata Sardo, Paulo Vitorino,  
Vitor Sequera.**Delegação em Agueda:**  
Rui José Sucena, 20-3.º

Telef. 234 602 133

Fax: 234 624 334

**Impressão:**  
FIG - Fotocomposição  
e Indústrias Gráficas, S.A.**Tiragem do Campeão:**  
9.000 ex.**Distribuição:**  
Publicitário, Campeão das  
Províncias (porta-a-porta),  
CTI.**Registo:**  
SRP sob o nº 222567.**ISSN:**  
0874 - 3622.**Depósito Legal:**  
nº 127443/98.**Preço de cada número:**  
0,75 euros.**Assinatura anual:**  
27,50 euros.Edição **COIMBRA****Redacção:**  
Rua cidade de Halle, Bloco  
7/9 - R/c - Monte Formoso  
3000-107 COIMBRA  
Telef. 239 497 750  
Fax: 239 497 759**CAMPEÃO**  
das provínciasMembro da Associação  
de Imprensa Não-Diária.

www.campeaoprovincias.com

2002

www.campeaoprovincias.com

www.campeaoprovincias.com

www.campeaoprovincias.com

www.campeaoprovincias.com

www.campeaoprovincias.com

www.campeaoprovincias.com

www.campeaoprovincias.com

www.campeaoprovincias.com

www.campeaoprovincias.com

www.campeaoprovincias.com

www.campeaoprovincias.com

www.campeaoprovincias.com

www.campeaoprovincias.com

www.campeaoprovincias.com

www.campeaoprovincias.com

www.campeaoprovincias.com

www.campeaoprovincias.com

www.campeaoprovincias.com

www.campeaoprovincias.com

www.campeaoprovincias.com

www.campeaoprovincias.com

www.campeaoprovincias.com

www.campeaoprovincias.com

www.campeaoprovincias.com

www.campeaoprovincias.com

www.campeaoprovincias.com

www.campeaoprovincias.com

www.campeaoprovincias.com

www.campeaoprovincias.com

www.campeaoprovincias.com

www.campeaoprovincias.com

www.campeaoprovincias.com

www.campeaoprovincias.com

www.campeaoprovincias.com

www.campeaoprovincias.com

www.campeaoprovincias.com

www.campeaoprovincias.com

www.campeaoprovincias.com

www.campeaoprovincias.com

www.campeaoprovincias.com

www.campeaoprovincias.com

www.campeaoprovincias.com

www.campeaoprovincias.com

www.campeaoprovincias.com

www.campeaoprovincias.com

www.campeaoprovincias.com

www.campeaoprovincias.com

www.campeaoprovincias.com

www.campeaoprovincias.com

www.campeaoprovincias.com

www.campeaoprovincias.com

www.campeaoprovincias.com

www.campeaoprovincias.com

www.campeaoprovincias.com

www.campeaoprovincias.com

www.campeaoprovincias.com

www.campeaoprovincias.com

www.campeaoprovincias.com

www.campeaoprovincias.com

www.campeaoprovincias.com

www.campeaoprovincias.com

## actualidade

**Região bem posicionada no poder de compra**

O Estudo sobre o Poder de Compra Concelhio (EPCC), na sua quinta edição, agora tornada pública, pretende caracterizar os 308 concelhos portugueses sob o ponto de vista do poder de compra, a partir de um conjunto de indicadores inferidos de um leque de 19 variáveis por recurso a um modelo de análise factorial.

A grande vantagem destes indicadores decorre de constituírem informação à escala concelhia, unidade territorial para a qual a informação estatística disponível é reduzida.

Dos indicadores propostos no EPCC, o Indicador por Capita, a Percentagem do Poder de Compra e o Factor Di-

namismo Relativo, salientam o conteúdo dos dois primeiros.

**Indicador por Capita**

O Indicador por Capita (IpC) do poder de compra é um número índice com o valor 100 na média do país, que compara o poder de compra manifestado quotidianamente, em termos per capita, nos diferentes concelhos e regiões, com esse valor de referência nacional.

Os resultados obtidos revelam sem surpresa que a Região de Lisboa é a que apresenta, segundo o IpC, o poder de compra mais elevado, que ultrapassa a média do país em 47,9%. Pelo contrário, a Região Au-

tónoma dos Açores é a região para a qual o Indicador por Capita atinge o valor mais baixo, muito aquém da média nacional. Destaque-se ainda, com um valor do IpC superior à média nacional, o Algarve que atinge os 108,8 pontos. As restantes regiões registam valores do IpC abaixo da média do país, salientando-se o facto da Região Autónoma da Madeira ultrapassar nesta versão nº5 do EPCC a Região Centro, em termos de poder de compra per capita.

A análise ao nível concelhio revela que apenas 37 concelhos registam valores deste índice acima de 100, que representa a média nacional. Este grupo de concelhos

é composto por municípios de natureza eminentemente urbana (a quase totalidade possui centros urbanos com mais de 10 mil habitantes) incluindo sobretudo concelhos pertencentes à Região NUTS III de Lisboa e NUTS III do Grande Porto, e também capitais de distrito.

O quadro que se segue inclui o valor do Indicador por Capita negativos dos principais concelhos portugueses, assim como a população ocupada por estes municípios no ranking desse indicador.

**Percentagem do Poder de Compra**

A Percentagem do Poder de Compra reflecte o

peso do poder de compra de cada concelho e região no total do país que assume o valor 100%.

A estrutura regional deste indicador realça o predomínio da região de Lisboa com um peso de 38% no total nacional do poder de compra, logo seguida da Região Norte acima dos 30%. A Região Centro representa mais de 18% deste total. Com contributos mais modestos, surgem o Alentejo, com quase 6%, e o Algarve que se fica pelos 4%. Obtem-se assim os 96,6% atingidos pelo Continente no total nacional em termos de poder de compra. Quanto às Regiões Autónomas, a Madeira chega muito perto dos 2%, mas os Açores ficam aquém deste valor.

**Dúvidas do Mário Duarte****João Manuel Oliveira****Nuno Arrocha**

"A Câmara Municipal de Aveiro vai vender o Estádio Mário Duarte à Universidade da cidade. O executivo camarário vai vender o recinto, que é propriedade municipal, por 2,5 milhões de euros quando o Beira-Mar se mudar em definitivo para o estádio que a autarquia está a construir nos arredores de Aveiro"

Esta foi a notícia "esperada" que mais nos custou ler nas últimas semanas. As dúvidas são muitas e gostaríamos que reflectissem connosco sobre a gravidade das mesmas.

A Câmara de Aveiro é o seu presidente, Alberto Souto de Miranda denota, mais uma vez, que as grandes opções de futuro da cidade são para pouco discutir entre os cidadãos. Os assuntos, pensados durante meses no inner-circle do presidente são colocados de uma forma subtil sempre como algo de já concluído, fundamental, impossível de alterar ou tão urgentes que ultrapassam qualquer regra de lógica política. Um exemplo transparente desta notícia. O "Público", jornal de onde tirei esta citação da lusa refere que Alberto Souto "admitiu que o Beira-Mar não foi informado prévia e formalmente desta decisão camarária, mas não afastou a possibilidade de negociar com o clube contrapartidas pelas benéficas feitas no Estádio Mário Duarte". O estádio, que vai parar às mãos da Universidade por pouco mais de um terço do que, há pouco tempo, a câmara queria pelo negócio (1,5 milhões de contos) demonstra que o que interessa é que haja dinheiro para o Euro'2004. A lusura fica por aí depois...

Este negócio entre duas entidades importantes da cidade demonstra outras formas de alhear a cidade. Entre as quais, o fim do projecto de Girão Pereira de uma zona verde longitudinal que atravessasse a cidade. Com efeito, a proposta de "matar" o campo de treinos da cidade - moradias de luxo oblige - e a venda

com construção assegurada do Estádio corta, de vez e para sempre, o coração verde da Baixa de Santo António, Parque e o espaço lúdico-ambiental verde de Santiago.

Outras dúvidas se levantam com este negócio. Segundo a mesma notícia, "destina-se à expansão da Universidade, prevendo-se o aproveitamento do relvado e a demolição de bandocados. A área global a vender à Universidade é de 16.800 metros quadrados e numa parte será admitida a construção de 4.500 metros quadrados acima do solo, numa área de implantação de 900 metros quadrados. Uma simples conta de aritmética nos informa que serão CINCO pisos acima do solo, que a Universidade irá construir, sensivelmente a área do Hospital. Por falar em Hospital, que no mandato anterior de Alberto Souto tinha preparado a sua expansão para os Armazéns Gerais...

Para além do autoritarismo das decisões, da destruição de uma zona verde, da construção na área, também a Universidade de Aveiro fica marcada definitivamente com este acordo. Interessados na compra, esta entidade vai contrariar a tendência das universidades para dizerem que não têm dinheiro para nada. Entre Moagens, Estádio Mário Duarte, Crastos, etc, a expansão física da universidade continua, haja dinheiro...

Claro que com a perplexidade de neste acordo estarem as duas entidades que, há menos de dois anos não tiveram nem acordo nem dinheiro para a segunda fase da pista de atletismo, instalada nos terrenos da Universidade. Também lá continua-se sem bancadas e, curiosamente, esteve em risco um relvado preparado de novo. Não pomos em dúvida que a Universidade, com dinheiro ou sem eles, faça a gestão dos recintos. Para as suas equipas de futebol e rãguebi jogarem, o defunto (e futuramente sem bancadas) Estádio Mário Duarte servirá perfeitamente. Esperemos que com seguro para evitar estragos feitos pelos bolas nos moradia vizinhas...



**Uma rádio para ouvir  
um meio para anunciar**

**99.3**

**RÁDIO SOBERANIA - AGUEDA/AVEIRO**

**Endereços:**  
**AGUEDA:**  
Rua José Sucena, 20 - 3.º  
Tel: 234 602 133  
Fax: 234 624 334

**AVEIRO:**  
Av. Dr. Lourenço Peixinho,  
96-D - 3.º - Sala 8  
Tel: Fax: 234 383 232

Estudo da Universidade de Aveiro conclui

## Gel emite luz e substitui ferro

Emissão de luz e mimética com proteína existente no corpo humano são as duas bases de estudo de um projecto de investigação do Departamento de Física da Universidade de Aveiro. Trata-se de um gel que encerra aquelas duas opções de trabalho e que consiste na mistura de duas componentes: materiais orgânicos e inorgânicos. As potencialidades de aplicação no campo da saúde e da electrónica de ponta são enormes, mas a principal preocupação agora é chegar a conclusões científicas de valor nos dois anos que ainda restam de investigação.

Ana Sofia Pinheiro

Segundo explicou ao "Campeão das Províncias" o investigador responsável por este projecto «a componente inorgânica — com a qual se cria este gel — é baseada no silício, que é o material responsável pela nossa actual revolução tecnológica dos computadores e toda a micro-electrónica. A parte orgânica é um polímero, uma cadeia de iões de carbono e hidrogénio, com um determinado comprimento (neste caso à volta de 40 unidades que se vão repetindo).

Estes materiais são preparados por um método, designado de "solgel", que consegue que todos os materiais preparados recorrendo a ele surjam na forma de gel.

Luís António Carlos sublinha que a equipa de investigação, composta por elementos do Departamento de Física da UA, do Instituto de Química da UNESP (Araçuaia — Brasil), do Departamento de Química Fundamental da Universidade de S. Paulo (Brasil), da Secção Química da Universidade de Três-os-Montes e Alto Douro (Vila Real) e de um grupo suco da Chalmers University of Gothenburg, está a

estudar estes materiais atendendo a duas funções.

«Por um lado, quando são excitados por radiação ultravioleta, emitem luz visível e mesmo depois de desligada a fonte de excitação ainda é possível ver essa emissão durante algum tempo», refere, explicando que emite «luz branca com vários comprimentos de onda, que depois podem ser separados em várias cores».

O interesse desta emissão obtém-se ao facto de estar ligada ao grande interesse actual de encontrar materiais que emitam luz. «Mesmo os sistemas tão aparentemente triviais como as lâmpadas incandescentes têm uma eficiência baixa, e elas usam muita energia eléctrica e dão-nos muito pouca energia luminosa face à quantidade de energia que consomem, para além de que muitas delas têm por base metais pesados que depois são difíceis de reciclar», sublinha o responsável.

O material que está a ser investigado tem potencialidades a este nível, mas é evidente que nós não se está a trabalhar em interface com a indústria. Eu não estou muito preocupado com o que pode resultar deste estudo, ainda não estamos numa fase sequer de

protótipo», defende.

Luís António Carlos afirma que o grupo está a fazer algumas tentativas de criar um protótipo e no decorrer da semana passada foram enviadas amostras do gel dopadas com terras raras para se tentar fazer fibras ópticas, uma vez que há alguma possibilidade de os materiais terem algumas aplicações desse tipo. Questões como será que podem substituir as fibras ópticas que existem no mercado, isso é muito prematuro, essa é uma preocupação essencialmente industrial», sublinha. Isto porque a substituição, no mercado, de um produto por outro é consubstanciada em «razões de natureza económica, muito mais até do que as razões científicas».

### Propriedades análogas a proteína

Este projecto interdisciplinar envolve ainda as propriedades magnéticas

dos diferentes materiais utilizados. «Nós verificamos que há certas características deste material quando dopados com ferro, com iões de ferro que fazem o mimetismo de uma proteína, que existem no nosso organismo e no de muitos outros seres vivos, que é um dos principais armazenadores de ferro que nós temos: as ferritinas.

Uma das características desta proteína, afirma o investigador, consiste na sua capacidade e armazenamento de ferro, em agregados de cerca de cinco milhões de ferro, que à nossa escala é uma partícula com dimensões moleculares, mas essa partícula está completamente isolada de outras partículas do mesmo tipo». O facto de ela estar isolada e protegida pela proteína é fundamental para a sua função no nosso organismo. O ferro é indispensável à produção da hemoglobina, pigmento de glóbulos vermelhos que permite o transporte



Luís António Carlos, investigador da UA

de oxigénio e cuja falta pode desencadear anemia, alterações na função cognitiva, distúrbios de comportamento ou falta de coordenação motora.

«Esta proteína permite que esses agregados de ferro cresçam e protegem o meio onde eles estão e essa função é uma função que se consegue com estes híbridos».

Luís António Carlos reitera que não existe a preocupação de substituir a proteína no mercado, até porque de facto existe uma percentagem significativa da população mundial (cerca de 20 por cento) que tem falta de ferro e tem que ter um reforço de ferro. «Isso é um problema para os farmacêuticos e para os laboratórios», defende.

Este gel, produzido no departamento de física da UA, quando dopado com ferro, «tem propriedades magnéticas que são em tudo semelhantes à da proteína, pelo que conseguimos fazer o mimetismo das propriedades magnéticas da proteína».

## Sete anos de investigação

Um dos temas actuais de impacto na investigação, nesta área, é a procura por situações que são passíveis de serem sintetizadas em laboratório, que de alguma forma ficam o mimetismo de funções biológicas ou de proteína amniocídicas, tentar sintetizar algo em laboratório, cujas propriedades sejam semelhantes aquelas que são encontradas no corpo humano», explica Luís António Carlos ao nosso jornal.

Esta procura tem duas motivações, segundo o investigador: «tentar perceber melhor o que acontece nos seres vivos e depois, eventualmente, perguntamo-nos se o que estamos a fazer pode vir a substituir o material original».

Toda esta investigação começou em 1996 e tem sido financiada pela Fundação para a Ciência e Tecnologia e por programas europeus e «tem sido uma investigação próspera», declara Luís António Carlos.

A descoberta mais recente da investigação, o mimetismo da ferritina, foi feita acaso. «A formação destas nanopartículas de ferro no seio deste gel e isoladas umas das outras é fortemente dependente de algumas das condições de receita de síntese (criação do gel), nomeadamente questões como o pH da solução, quantidade de água».

A emissão de luz nestes materiais é, ao que refere, «muito pouco conhecida à data». Tem-se verificado que «a eficiência

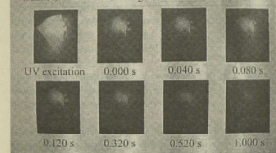
de alguns destes géis, a razão entre a energia que é preciso para iluminar e a energia que se obtém quando ele emite luz, ronda os 20 por cento, que é um valor muito semelhante aos usados já em alguns dispositivos emissores de luz, envolvendo essencialmente polímeros condutores e mesmo silício amorfo». É um dado que o investigador considera «interessante para uma futura aplicação».

O projecto está a meio, já que a segunda fase de investigação terminará em 2005, mas um dos aspectos inovadores já conhecidos é que a emissão de luz através de pequenas amostras de gel, quando excitado com raios ultravioleta, «é sincronizada». Eu posso escolher a cor, por modificações na estrutura do próprio gel e este resultado foi bem recebido pela comunidade científica internacional».

Luís António Carlos sublinha que existem «vários grupos a trabalhar nesta matéria, inclusive muitos ligados a grandes empresas, pelo que este tipo de materiais podem vir a ter um papel futuro na tecnologia do século XXI».

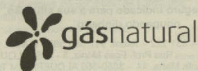
Contudo realça que a equipa que lidera é competitiva em termos internacionais, uma vez que têm parcerias com grupos quer europeus, quer brasileiros e só o futuro da investigação poderá determinar quem ganha a «corrida da inovação».

for the first time recently [4] was developed by us to visualise, in real time, a long-lived luminescence.



Exemplo de emissão de luz através da excitação pelos raios ultravioletos

lusitaniagás  
gás energia



Sede Social: Av. Congressos da Oposição Democrática N.º54 Apart.684-3801-956 Aveiro  
Telef: 234.378600 Fax: 234.378602

Centro Distribuição de Leiria: Av.ª Nossa Senhora de Fátima n.º17D - 2410-140 Leiria  
Telef: 244.820420 Fax: 244.820421

Centro de Distribuição de Coimbra: R. Pe. Estevão Cabral, Ed. Tricana - Lj. 9 - 3000-316 Coimbra  
Telef: 239.852420 Fax: 239852421

Centro Distribuição de Aveiro: R. do Brasil, 3/5 - Urb. Força Vogue / Vera Cruz - 3800-009 Aveiro  
Telef: 234.400170 Fax: 234.400179

entrevista da semana: Ulisses Manuel Pereira, presidente da concelha de Aveiro do PSD

## Temos que criar condições para mobilizar o partido

A estrutura concelhia de Aveiro do PSD foi a votos e no passado dia 6 de Dezembro Ulisses Pereira saiu como presidente daquele organismo político com uma vitória clara frente ao seu rival, Diamantino Jorge.

Ulisses Pereira em entrevista ao "Campeão das Províncias" falou da sua vitória no último sufrágio e do que pretende fazer nos dois próximos anos de mandato. Um dos objectivos que pretende conseguir implementar é motivar e criar as condições necessárias para mobilizar o partido para que vença as eleições autárquicas de 2005 em Aveiro.

Ana Sofia Pinheiro

**Campeão das Províncias (CP) – Que comentário lhe merece a sua vitória nas eleições da concelha?**

UM – Foram as eleições mais participadas de sempre no PSD. Nunca um presidente de uma concelha tem sobre as suas costas o peso, mas também a honra de ter 386 votos. O presidente da distrital foi eleito por 1230 nos 19 concelhos do distrito. Só em Aveiro, o presidente da concelha conseguiu 31, 5 por cento dos votos. Nas eleições de Maio, em Aveiro votaram só 213 militantes e nestas últimas votaram 537, este é um salto qualitativo de mobilização, de vontade, de desejo de participar, de intervir, mas claramente também desejo de mudar.

**CP – A margem do vitória foi muito grande...**

UM – Foram 240 votos de diferença, e em termos de sufrágio expresse estamos a falar de 72,5 contra 29,5. Os votos de diferença foram mais que o número de votantes total na maior secção do distrito que é a Feira, nas últi-

mas eleições para a distrital. A diferença foi maior que a votação da última concelha.

**CP – Acha que esta diferença de votos foi por mérito da sua candidatura ou por benemérito do seu rival?**

UM – Claramente por mérito da nossa candidatura. Foi uma candidatura de uma equipa e não de uma pessoa. A lista que se opôs, que tinha militantes importantes no concelho, teve uma boa votação. O que está aqui em causa não é haver uma diferença de 240 votos, mas terem participado 540 militantes.

**«Um dos grandes problemas do partido é não comunicar devidamente com os aveirenses.»**

**CP – No seu manifesto eleitoral apelava ao consenso, vai seguir essa norma para com os derrotados no sufrágio?**

UM – Nós vamos tentar isso. Penso que não há projecto ganhador para o PSD de Aveiro se alguns dos nossos melhores não es-

tiverem envolvidos nesse processo. As lutas internas deixam às vezes algumas sequelas que não são agradáveis para ninguém e há que ter arte e engenho para conseguir mecanismos adequados para que as pessoas se sintam mobilizadas e motivadas para participar em projectos que são antagonistas dos seus. Nós temos militantes com muita qualidade que integram a lista que se opôs e por isso acho muito importante que eles possam vir a trabalhar em conjunto connoso. Eu vou tentar tudo para que isso seja possível.

**Linhas de orientação**

**CP – Que propósitos definiu para os próximos dois anos?**

UM – Uma concelha tem que ter dois objectivos fundamentais. Em primeiro lugar nós vivemos no espaço concelhio e é nele que temos que nos afirmar. As eleições autárquicas não ocorrerão durante o mandato desta concelha, mas temos que preparar esse acto eleitoral e o partido tem que estar em condições próprias com um tempo de antecedência

adequado para o disparar de uma forma ganhadora. Portanto, espero criar as condições para que todo o partido se mobilize e se reveja num projecto que seja construído com todos.

**CP – E como seguindo objectivo...**

UM – Eu acho que o PSD de Aveiro tem perdido peso em termos da sua influência nos órgãos distritais e nacionais do partido, um bocado por algumas lutas demasiadamente internas. Aveiro tem que ser o pólo do qual irradie uma nova forma de desenvolvimento regional e nós temos agora novas oportunidades que foram abertas, através do pacote de descentralização e da criação de áreas metropolitanas urbanas. Aveiro tem sido olhado como o parante pobre do PSD do distrito de Aveiro e há que inverter esta situação.

**CP – Que medidas pensa tomar para reunir consensos políticos, nomeadamente com a distrital?**

UM – Eu acho que não há que tomar medidas. Cada um dos órgãos tem o seu local próprio. Não gostaria nada que a nossa candidatura e a nos-



Ulisses Manuel Pereira, presidente da concelha de Aveiro do PSD

sa lista fosse avaliada como uma lista pró ou contra a distrital. A distrital e a concelha, por questões que eu às vezes considero, mas na lógica pessoal, entraram numa rota de colisão que claramente feriu e prejudicou os interesses do partido em Aveiro. Com a distrital queremos ter um diálogo inteligente e independente. Estou convencido de que a distrital tem todo o interesse em ter no concelho de Aveiro uma equipa a trabalhar no sentido de conseguir aquilo que o PSD nunca conseguiu: vencer as eleições autárquicas.

**CP – Mas o que esperamos do distrital?**

UM – Esperamos que responda às nossas solicitações para acções comuns que possam parecer úteis numa lógica supramunicipal. Há aqui caminhos que têm que ser rasgados e o

facto de o PSD ser poder em muitas das autarquias que rodeiam Aveiro aconselha e obriga a que haja esse trabalho comum. A distrital tem que ter a consciência que não vai poder interferir em decisões que são da competência clara dos órgãos concelhios. Independência, respeito, diálogo e colaboração, são as palavras de ordem.

**CP – Esse cenário de ganhar a câmara em 2005, acha que é possível?**

UM – Acho que é difícil, mas que é possível. Nunca sei possível se nós não tivermos um conjunto de ideias em que os aveirenses se revejam. O PSD em Aveiro, numa lógica das próximas eleições e de continuidade tem que definir as grandes linhas do seu projecto, que não deve

### perfil

## O desejo de ser líder

Ulisses Manuel Pereira, de 48 anos, é licenciado em finanças pelo ISEG, de Lisboa e está a frequentar um mestrado na Universidade de Aveiro na área de Inovação e Políticas de Desenvolvimento, tendo como tese de dissertação de mestrado "Parques tecnológicos, governança e desenvolvimento regional".

É um aveirense de genua que sempre viveu na cidade da Ria, sendo que a decisão mais difícil que tomou foi trabalhar para Moçambique durante seis anos. «Ter conseguido estar fora de Aveiro durante tanto tempo foi o maior feito da minha vida», conta Ulisses Pereira.

A capacidade de liderança é algo que sempre motivou o responsável a lutar por um cargo político de relevo, isto porque sempre procurou ser «um líder. Quis ter sempre um trabalho em que pudesse liderar projectos colectivos».

A pessoa que mais admira é o seu pai e dentro da sua percepção de vida admira Francisco Sá Carneiro, porque «quem tinha 18/19 anos por altura do 25 de Abril, adquiriu convicções e reviu-se no exemplo dele».

O actual presidente da Concelha de Aveiro do PSD elege como seu maior defeito o voluntarismo e o maior medo que tem é «chegar à conclusão que não valeu a pena o prejuízo causado à família nestas coisas todas».



**Império Bonança**  
Loja de Aveiro

José Carvalho

Deseja a todos os seus Clientes e Amigos votos de Boas Festas

Rua Combatentes Grande Guerra, 81 - 3810-087 Aveiro  
Tel.: 234 429 333 - Fax: 234 429 327 - Telex: 919 426 558

**J. M. SEGUROS**

De: João Manuel Reis de Melo

Empréstimos Bancários:

Temos o seguro indicado para a sua situação, poupando dinheiro

- IMPÉRIO BONANÇA  
- EUROPEIA  
- ALLIANZ  
- MULTIDIAL CONFIANÇA

Tel./Fax 234 931 222 - Telex: 917 583 598 - E-Mail: joaodemelo@net.sapo.pt  
Rua Prof. Egas Moniz, 5 - 3850 ALQUERUBIM  
Rua Santa Maria, 44 - 3850-360 ALQUERUBIM Telef./Fax 234 930 262

ser a concelhia a defini-la. Acho que Aveiro ainda não olhou convenientemente para projectos que vão ser estruturante e fracturantes relativamente à situação actual como é o caso do Pólis. Acho que há que olhar de maneira diferente para tudo isto.

**CP - Mas é prematuro falar em candidatos?**

UM - É. Nós nos próximos dois anos iremos construir uma "montra" e pessoas novas, qualificadas, com um profundo espírito de apego às coisas de Aveiro e com uma profunda compreensão com os factores de modernidade que devem ser privilegiados na definição da nossos opções estratégicas.

**CP - Qual seria o perfil do candidato vencedor?**

UM - Um candidato com provas dadas na sua vida pessoal e profissional, muito ligado às questões de cidadania e da participação em projectos comunitários, que tenha um discurso inovador e que consiga rever-se no projecto que nós vamos construir. Nós temos que ter três ou quatro candidatos naturais, que se avizem ao longo deste tempo se habituam a olhar. Podem ser militantes, simpatizantes ou independentes que adiram a este projecto como boas soluções de candidatura.

**Oposição segura e coerente**

**CP - Desde há cinco anos o PSD apenas tem tido um vereador na câmara, com pelouros atribuídos. O que pensa desta situação?**

UM - Pessoalmente não gosto, mas não é algo que nos preocupe excessivamente. Acho que no primeiro mandato, o Dr. Alberto Souto não tinha maioria no executivo e era um quadro perfeitamente natural o recurso a um eleito de uma das listas de um

outro partido. Agora, neste mandato o Partido Socialista teve maioria absoluta na câmara e aí julgamos que já é uma situação menos normal.

**CP - Quem escolhe que pelouros atribuir e a quem é o presidente da autarquia...**

UM - E cada um é livre de o aceitar ou não. Pelo que eu sei o facto de o vereador Domingos Cerqueira ter aceite liderar estes pelouros decorreu de uma situação que se colocou à estrutura concelhia na altura e que esta entendeu que não haveria qualquer problema de ordem política e portanto não podemos transportar o ónus dessa acção exclusivamente para a pessoa que aceita. Eu penso que o partido tem criado condições para que quer vereadores ou deputados municipais estejam em posições um pouco intrínsecas, porque não tem assumido com clareza quais são as opções de futuro e se vão fundir para município.

**«Ouveo tem sido o melhor do PSD do distrito de Aveiro e há que inverter esta situação.»**

**CP - Isso quer dizer que Domingos Cerqueira, na sua actuação, não tem defendido as suas próprias ideias?**

UM - Eu tenho impressão que de tem defendido mais aquilo que pensa, que será o adequado naquele momento, sem estar suficientemente informado. Nós sabemos que desde as eleições autárquicas a concelhia do partido vinha a funcionar de uma maneira muito frouxa. Quantas vezes vemos deputados da Assembleia Municipal uns votarem a favor, outros contra. Nós vamos ser cügentes relativamente a compromissos e a questões de fundo. Se estivermos a falar de questões de consci-

ência, isso compete a cada um, mas penso que a maioria das questões não são de consciência. Mas questões fundo, como planos de actividade, planos de pormenor ou urbanização, etc, têm que ser comuns. Não pode haver um PSD com várias vozes.

**CP - A representação do PSD na Assembleia Municipal merece actualmente a sua confiança?**

UM - Claro que sim. A bancada do PSD é jovem. Estamos numa fase de transição e as coisas só se deverão consolidar a partir do próximo ano. Esta bancada tem que ter a possibilidade de discutir a analisar as diversas matérias com os vereadores antes de estes tomarem posições no seio do executivo. Há todo o interesse em que haja uma convergência, mesmo que não seja total, entre as posições do partido na câmara e na assembleia. Eu sinto que a bancada na Assembleia tem a dificuldade que desuldas sobre os opões PSD votou de uma determinada maneira. Há que melhorar a articulação entre estas duas estruturas.

**CP - Mas há deputados, como os presidentes de junta que podem não votar de acordo com a posição partidária?**

UM - Os presidentes vivem situações ingratas, porque apesar de serem eleitos pelo PSD, mas depois de serem eleitos têm que representar os interesses de toda a freguesia. É uma situação difícil para eles, porque muitas vezes existem executivos camarários que são completamente vingativos no que respecta a aparentes oposições.

**Desenvolvimento estratégico**

**CP - De que forma o PSD pode promover um desenvolvimento estratégico?**

UM - Nós temos que

ter a consciência de que a competitividade dos territórios vai ser muito construída, em regiões como Aveiro, com base nos valores mais fortes de uma economia de conhecimento, de serviços, em que os valores intangíveis são mais fortes do que outros. Falo muito na inovação, porque Aveiro por força de um trabalho excelente da Universidade, da existência de algumas empresas de ponta nessa área, vamos criando uma imagem que devemos valorizar.

**CP - Como vê a actuação do executivo depois da mudança da cor política?**

UM - Um primeiro mandato de reconcontro de Aveiro com um determinado tipo de ideias. No que respecta a uma determinada viabilidade e afirmação de Aveiro no contexto nacional, ou olhar para questões relacionadas com os mais jovens, com uma requalificação do tecido urbano, existiam resultados bastante positivos.

**CP - Mas o segundo mandato...**

UM - Há uma decisão que não terá sido bem ponderada do ponto de vista do suporte financeiro, que é o estado municipal que se está a inquirir o desempenho do actual mandato e do executivo socialista e que pior do que isso irá condicionar o futuro. Este mandato começa a revelar algum desespero pelo facto de uma estratégia que alguns reconheciam como boa ter que se alterada por força das condicionantes financeiras. É um bom exemplo é aquilo que vai ser a ocupação do espaço na zona central de Aveiro. Por força da necessidade de financiar essa infra-estruturas, que tem muitas virtualidades, mas que poderia ter sido construída com outro custo e outro tipo de rentabilidade, vai obrigar a ter outras soluções para o centro da cidade.

**i**

**«O meu maior desafio é continuar a lutar para que o PSD ganhe a Câmara Municipal de Aveiro.»**

**«Minto quando torno os outros feliz sem prejudicar ninguém.»**

**«A lealdade é a característica que mais aprecio no Homem e a que mais detesto é a hipocrisia.»**

**«Gostaria de ter mais paciência do que a que tenho.»**

**«Os amigos não se escolhem.»**

**«Tenho saudades de uma visão do mundo menos comprometida com interesses.»**

**«Há sempre um tempo próprio para a tomada de decisões foi o melhor conselho que me deram, que tenho seguido pouco e que agora procuro seguir mais.»**

**«Gostaria de estar um ano sem trabalhar, um ano seguido a viajar.»**

**«Fazer hoje, amanhã e depois de amanhã é o minha máxima de vida.»**

**«O programa Pólis é um projecto que vai alterar completamente o modelo de desenvolvimento para Aveiro, que tem sido demasiado pensado no seio do executivo camarário e que tem que rapidamente lançada num projecto de discussão pública pró-activo.»**

**políticos**

**p**

**Durão Barroso** - Um primeiro-ministro à altura da difícil situação que o país vive.

**Bagão Félix** - Um ministro com ideia clara para as áreas que tutela.

**Manuela Ferreira Leite** - A pessoa certa para um momento e um lugar ingrato.

**Ribau Esteves** - Um excelente presidente de Câmara e um político com convicções.

**Francisco Louçã** - La nouvelle gauche.

**Ferreiro Rodrigues** - Um líder sem capacidade e alternativa.

**Alberto Souto** - Aveiro vai ficar com uma marca da sua presidência.

**SI**

**MARCO DE INCÊNDIO "SOMEPAL"**

Entanquidade a 600 mm abaixo da linha de solo Enstaelado por diversas corporações de bombeiros e organismos oficiais Fabricado segundo normas europeias



**Fucoli - Somepal**  
FABRICA DE BOMBAS S.A.

Sede: Apartado 467 - Coelheira - Tel. 239 490 100 - Fax 239 490 198/99  
3011-906 Coelheira  
Filial: Apartado 4 - Rua de Aveiro, 50 - Tel. 231 949 281 - Fax 231 949 292  
3060-943 Pampilhosa

**VÁLVULA DE CUNHA ELÁSTICA**

Construção segundo Normas Europeias Ferro Fundido Dúctil GG150 Pintura Epoxica



## breves

b

**Campanha de donativos para imigrantes**

Uma campanha de recolha de donativos destinada à população imigrante instalada em Aveiro, está em vigor até ao próximo dia 31 de Dezembro. O Centro Social Paroquial da Vera Cruz é o promotor desta iniciativa, que solicita as doações dos seguintes géneros alimentares: conservas, tostas, bolachas, leite, chá, massas, óleo e azeite.

**Natal do Livro no Museu de Aveiro**

A smelhança do que tem acontecido nos anos anteriores, o Museu de Aveiro, promove o "Natal do Livro", uma iniciativa que vai decorrer até ao final do mês. Trata-se de uma campanha de redução nos preços das edições do Instituto Português da Juventude.

**Renovação de apartados**

Até ao final do mês, os interessados podem renovar os Apartados nas Estações de Correios de Aveiro. A alteração custa 19,95 euros.

**Eco-Escola**

A Escola do 1.º Ciclo de São Bernardo hastreou a bandeira de "Eco-Escola". A distinção insere-se no âmbito do programa europeu "Eco-Escola", que encoraja acções de defesa ambiental nas escolas do ensino básico europeias. Na cerimónia participaram 275 crianças do Agrupamento de Escolas Aveiro Norte.

dia  
18**REFER indemniza agricultores**

A REFER vai começar a pagar as verbas compensatórias aos agricultores de Cacia. Até ao final do ano deverão ser disponibilizadas as primeiras indemnizações, aos lavradores que não conseguem usufruir da ponte construída pela empresa para substituir duas passagens de nível na freguesia.

São cerca de três dezenas os agricultores afectados, que devido à inclinação da ponte não conseguem deslocar os carros de bois e as motocoltivadoras para o Bairro Vouga.

As compensações financeiras de 35 euros diários, a contar a partir de 5 de Setembro (destinadas ao aluguer de tractores) vão manter-se até à construção de uma segunda rampa.

**Guardas feridos em acidente**

Dois agentes da GNR de Ilhavo ficaram feridos na sequência de um acidente de viação, na Légua, em Ilhavo. O incidente envolveu um carro patrulha da GNR, que se deslocava para a Escola Secundária Castro Matoso, e outra viatura.

O veículo da polícia ficou danificado após um embate lateral. Um dos elementos da GNR ficou internado no hospital de Aveiro, com ferimentos numa perna, enquanto o outro sofreu apenas algumas escoriações.

ções. A condutora da outra viatura ficou em observação na mesma unidade de saúde.

dia  
19**Trio encapuzado assalta bomba**

No espaço de uma semana dois postos de combustível foram assaltados em Cacia (Aveiro). Desta vez foi a bomba da Galp, junto à Estrada do Norte. O posto de combustível foi assaltado por três indivíduos encapuzados, que agrediram o funcionário do estabelecimento e levaram 85 euros.

**Burlão usava vales para enganar comerciantes**

Um indivíduo de 35 anos é acusado de ter falsificado vales postais. O suspeito de burla usava, alegadamente, este sistema para pagar bens e serviços em estabelecimentos comerciais de Santa Maria da Feira, recebendo ainda o troco em dinheiro.

A GNR de S. João da Madeira e a PSP de Santa Maria da Feira remeteram o caso à Polícia Judiciária, após receberem várias queixas de pessoas lesadas. Os vales falsos eram emitidos em nome de uma fábrica fictícia, a Unex, uma empresa de calçado de Matosinhos. Os recibos eram passados a favor de uma mulher, havendo apenas várias cópias postas.

Os comerciantes burlados são todos de Arriafina, Santa Maria da Fei-

## semana dia-a-dia

ra. O argumento utilizado pelo alegado burlão era que o vale proposto para desconto fora emitido para pagar a "baixa" da esposa, hospitalizada em Espinho.

**Confraria pede sede**

A Confraria Camoniana, de Ilhavo, salientou a necessidade de ter uma sede para expor o seu património e servir de espaço de convívio aos confrades. Actualmente a associação funciona na casa do grão-mestre da confraria. O principal desejo da instituição é ter uma sede própria. No âmbito da quadra natalícia a associação distribuiu vários cabazes de Natal pelas instituições sociais do concelho.

dia  
20**Loja do Cidadão no novo balcão**

A Loja do Cidadão de Aveiro inaugurou um novo balcão designado de "Posto de Atendimento Múltiplo". O gabinete permitirá solicitar e obter serviços de direcções-gerais como a ADSE e o registo criminal da Direcção Geral da Administração da Justiça. A cerimónia foi presidida pela secretária de Estado da Administração Pública.

dia  
21**Médico agredido por paciente**

Um ortopedista foi

agredido por uma paciente, no serviço de Urgência do Hospital de Aveiro. O clínico estava, no gabinete de consulta, a atender uma doente, de 43 anos, quando foi ferido por esta num olho. Como não estava nenhum oftalmologista de serviço, o médico, foi transferido para os Hospitais da Universidade de Coimbra. As razões da agressão não foram apuradas.

**Detidos suspeitos de pedofilia**

Dois indivíduos foram detidos preventivamente por suspeita de tentativa de violação de duas menores, junto ao Parque de Campismo da Vagueira. As raparigas, com 10 e 12 anos, regressavam a pé da escola quando foram arrastadas para a mata pelos homens.

As alegadas violações foram impedidas pela mãe de uma das raparigas que chegou a tempo, tendo sido alertada pelos gritos das raparigas. Os suspeitos foram identificados como sendo vizinhos das vítimas.

Em Santa Maria da Feira um homem, com idade compreendida entre os 30 e 40 anos, foi detido por suspeita de assédio sexual a alunas da Escola EB 2,3 de Argoncilhe.

dia  
22**Idosa afogada num poço**

Em Vagos, uma mulher de 63 anos morreu

afogada num poço, com 30 metros, próximo da sua residência, no lugar de Carregos, em Ouaça. Os bombeiros foram alertados pelos vizinhos mas não conseguiram salvar a idosa a tempo. Uma das causas do acidente poderá ter sido a deficiente vedação do local.

**Embate provoca dois mortos**

Um acidente em Santa Maria da Feira provocou dois mortos e um ferido ligeiro. O condutor do veículo terá perdido o controlo da viatura tendo ido embater no muro de uma habitação.

As vítimas mortais, naturais de Fíães, tinham 21 e 26 anos de idade, tendo um deles deixado órfãos dois filhos menores. O condutor natural de Riomeão, tinha dado boleia aos acidentados para se deslocarem a um bar. O acidente aconteceu no regresso à casa das vítimas.

dia  
23**Quercus vigia litoral**

A Quercus organizada, durante o fim-de-semana, inspecções costeiras desde a Praa do Rio Minho à frota do Arco. A operação denominada de "Prestige" tem por objectivo revelar o número de aves atingidas pelo fuel-óleo, libertado pelo navio afundado ao largo da Galiza, e recolher os animais afectados para tratamento.

**Área**  
Conde & Brandão  
Sociedade de Mediação Imobiliária, Lda.  
Licença AMI - 2628 - Contrib. Nº 504 169 254

Rua Cons. Luís de Magalhães, 62 - Edifício Corticeiro, Loja A5  
Tel.: 234 382 610 / 382 606 - Telex: 96 617 9888 / 96 507 9616 - Fax: 234 382 606 - 3800-137 AVEIRO

**DUARTE**  
3.º Restaurante Marisqueira Grill  
BAR RESTAURANTE D. DUARTE  
ESPLANADA - BAR - RESTAURANTE

Rua da Feira de Março, nº 5 - 3800-182 AVEIRO - Telef./Fax: 234 382 713  
www.geocities.com/domduarte

**O SEU RESTAURANTE EM AVEIRO**

Reserve já a sua mesa  
para a noite de Fim de Ano.  
Ceia Tradicional  
com música agradável

Deseja a todos Boas Festas  
**PLACODUR**  
Construção Civil, Lda.  
Construir  
com novas soluções  
Tel.: 232 762 463

**Adrego & Ca., Lda.**  
Fábrica de Móveis de Cozinha  
Deseja a todos os Amigos e Clientes  
Boas Festas  
Tel.: 256 792 370 / 256 794 077 - Fax: 256 792 370  
Ap. 152 - Espargos - 4521 Santa Maria da Feira Codex

Aveiro

## As árvores morrem de pé

Virgínia Veiga foi a primeira de uma série de deputados municipais a abordar o "caso da árvore do Parque", referindo que «foi cortada uma árvore milenar», mostrando-se preocupada ainda com o que se passa com algumas das árvores daquele Parque «algumas delas cortadas, e que intrigam o cidadão que não percebe de poda... a verdade é que estão lá troncos, que parecem aos olhos de qualquer um, ameaçar cair sobre as pessoas... não são cortados... outros há que são cortados três cercos que é de perguntar o que se passa». «Sou advogada e não

jardineira, e admito por mera hipótese e boa vontade, que as árvores estejam a ser bem podadas, mas com toda a franqueza, quem olha tem dúvidas muito sérias sobre se era necessário ter-se feito algumas das intervenções como foram feitas. E as interrogações da deputada foram ainda para o destino dado à madeira resultante daquelas podas e da intervenção "radical" naquela árvore milenar.

Carlos Candal, presidente da Assembleia Municipal disse, a propósito que «uma árvore com a idade e aquele prestígio, merecia respeito e não foi

tratada a tempo... está a morrer».

João Carlos Valente (PSD) começou por referir que «o senhor presidente deve ser uma daquelas pessoas que está de luto nesta assembleia porque o cipreste da Califórnia, árvore centenária, como alguém já disse nesta sala, em off, mais parece uma escultura de Cutileiro, e acho muito estranho que isto tenha acontecido, pese embora as árvores tenham necessidade de ser podadas». João Carlos Valente referiu-se ainda ao facto na Avenida Dr. Lourenço Peixinho já terem sido "abandonadas" cerca de 50 árvores,



«mas também na Av. 25 de Abril falam inúmeras árvores, e daí eu perguntar qual

é a política desta Câmara relativamente à substituição dessas árvores»

brevés

# b

### Programação do Museu de Aveiro para 2003

Os Serviços Educativos do Museu de Aveiro têm programado para o próximo ano várias oficinas temáticas, inseridas no contexto das visitas escolares. O objectivo destas acções é fomentar a participação e interactividade dos públicos, tendo como ponto de partida as coleções do Museu e a exploração do seu espaço arquitectónico. Entre as oficinas previstas contam-se: "Borica Conventual"; "A Princesa e o Convento"; "Encontros com a Pintura"; "Viagem pelo Barroco" e "O Liberalismo em Aveiro".

### Horários comerciais

Os estabelecimentos comerciais de Aveiro fecham nos dias 26 de Dezembro e 2 de Janeiro.

## Iluminações de Natal

«É uma vergonha o que se passou com as iluminações de Natal», começou por acusar João Barbosa, presidente da Junta de Freguesia da Vera Cruz, na última sessão da Assembleia Municipal. «Já não é só por terem começado tarde... e mal... é a falta de gosto e de sensibilidade dos técnicos. É preciso responsabilizar quem tem isto mau gosto».

Aquele autarca referiu que ao entrar na cidade, pela ponte-Praça, a cidade mostra uma iluminação razoável, bonita mesmo, mas ao olhar-se para a Avenida Dr. Lourenço Peixinho «é uma vergonha para uma das melhores avenidas do País, com os troncos das árvores que mais parecem as caneleiras dos cavalos

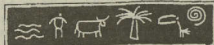
iluminadas», criticou. «porque a árvore por cima não tem nada».

Ainda relativamente às iluminações de Natal, Virgínia Veiga, depois de elogiar o investimento feito há alguns anos na «árvore de Natal da Ponte-Praça», que acabou por ficar barata pela utilidade que tem tido nos anos, mas não deixou de criticar a «decoração que lhe foi dada, transformando-a num pequeno guarda-chuva invertido... era escusado estragá-la!».

Diogo Machado (CDS/PP) referiu-se também à chegada tardia das iluminações, o que, no seu entender, «é mais um sintoma da crise», interrogando, no entanto, se teria sido opor falta de verba ou ineficiência dos serviços.

PASSAGEM DE ANO  
2002 / 2003

tupiniquim®  
restaurante-bar-brasileiro



Aperitivos -Caipininha, Martini

Entradas -Buffet com variados Petiscos, Saladas, Frutas, Sobremesas e pratos quentes.

Jantar -Rodizio à Brasileira -Calabresa, Peró com bacon, Lombo de porco, Picanha, Cupim, Maminha, Pá fumada com abaxaci, Picanha com alho, Coxinhas e Coração de frango. Para além de outros pratos (peixe inclusive) disponíveis no Buffet.

Acompanhamentos- Arroz, Feijão, Farofa, Batata frita, Couve mineira e Banana frita, Polenta.

Bebidas - Águas, Refrigerantes, Cervejas.

Vinhos -Todos os vinhos da lista, excepto reservas.

Sobremesas- Buffet com várias sobremesas como Frutas, Bolo de brigadeiro, Pudim, Manjar de coco, Mousses, etc. Café Digestivos -Whiskies novos, J&B 15, Aguardentes velhas, Leitinho de onça, Licores.

Champagne -Aliança Bruto (1 garrafa por cada 2 pessoas).

5 horas da manhã. Caldo verde e Broa.

Jantar servido das 20:30, às -23:30

Buffets com petiscos e doces diversos, disponível durante toda a noite.

Bar aberto para todas as bebidas, excepto whiskies velhos e aguardentes velhíssimas, somente limitadas ao stock existente.

Karaoke e Pista de Dança  
Até as energias se esgotarem

€ 75,00

Entradas a partir das 0.00h - € 25 - Reservas Tel.: 234 428 546 - Telm.: 962 750 362

ALTERNATIVE 2002/03

**PROMOÇÕES ESPECIAIS**  
Vamos ampliar as nossas instalações para lhe proporcionar um novo espaço.

**DEVERNOIS**  
EN DEVERNOIS JE SUIS MOI

Rua de Coimbra Nº 11 (junto ao C.C. Fórum)  
Telef.: 234 422 115 - 3800 Aveiro

registro

vida Municipal

r

## O que aconteceu

A Assembleia Municipal de Aveiro, reuniu-se, no passado dia 18, no Centro Cultural e de Congressos.

A Câmara Municipal de Aveiro procedeu ao encerramento definitivo da ponte do Ouriceiro, em Sarmozela (Cacia). A estrutura encontra-se em elevado estado de degradação podendo ruir a qualquer momento.

A autarquia aveirense suspendeu o projecto de estudo urbanístico da Avenida de S. Bernardo, até ao final do ano. A decisão vem na sequência da posição desfavorável da Assembleia de Freguesia de São Bernardo relativamente ao plano camarário.

Este ano, as iluminações de Natal das ruas da Vera Cruz foram pagas pelos comerciantes e pela junta de freguesia. Face ao período de contenção financeira da câmara municipal, as iluminações natalícias subsidiadas pela autarquia, limitaram-se à Avenida Lourenço Peixinho, às ruas que confluem na Ponte-Praça, onde está montada a árvore de Natal, e aos moliceiros no canal central.

A Câmara Municipal de Aveiro assinou, no passado dia 20, um protocolo de Apoio Financeiro e Entrega de Prendas de Natal, no Centro de Acolhimento e Emergência Infantil de Aveiro.

## O que vai acontecer

A Assembleia Municipal de Aveiro reúne-se, no próximo dia 26, pelas 20h30, no Centro Cultural e de Congressos de Aveiro.

No próximo dia 28 de Dezembro realiza-se a Feira dos 28, no antigo Parque de Feiras e Exposições de Aveiro.

Até 31 de Dezembro a Biblioteca Municipal de Aveiro recebe a iniciativa "Contos de Natal".

A mostra "Um Novo Estádio para um novo século" está patente no edifício dos Paços do Concelho, até Fevereiro do próximo ano.

A partir de Janeiro, as obras de desnelvamento da Avenida Dr. Lourenço Peixinho vão provocar alterações de trânsito, em Aveiro. As modificações na circulação abrangem a avenida e as ruas envolventes, obrigando ao desvio do trânsito para as ruas circundantes.

## Ponte para S. Jacinto finalmente o estudo

Na última reunião ordinária o Executivo da Câmara Municipal de Aveiro deliberou aprovar a adjudicação do estudo de viabilidade do acesso rodoviário à São S. Jacinto pelo valor de 75.200 Euros. O objectivo do acesso rodoviário é quebrar o isolamento da freguesia explorando as suas potencialidades turísticas e salvaguardando o seu valor ambiental.

A ideia base para a formalização do estudo de viabilidade de construção da ponte Aveiro - S. Jacinto assenta sobretudo na questão do distanciamento daquela freguesia à cidade - sede do concelho -, por cerca de 60 quilómetros, e na importância turística da

única praia do concelho. Tudo isto enquadrado num contexto mais alargado quando analisado sob o ponto de vista lúdico e ambiental, que pode proporcionar a Reserva Natural das Dunas de S. Jacinto.

Sendo a visibilidade é fundamental à capacidade de atratividade, é essencial garantir uma boa acessibilidade à freguesia. Por outro lado, a preservação ambiental e a salvaguarda da qualidade de vida, recomendam que o acesso rodoviário seja condicionado e que só seja admitido um volume de tráfego compatível com a sensibilidade da zona. Com a construção da ponte, será possível anular o princí-

pal constrangimento à freguesia de S. Jacinto, permitindo reduzir drasticamente a sua distância à cidade de Aveiro.

Será viável incentivar a fixação da população, garantir o crescimento e a dinamização das actividades económicas, valorizar a actividade turística e lúdica da área, melhorar a estrutura urbana e a qualidade do parque habitacional, incentivar a localização de equipamentos estruturantes, e promover os valores culturais, patrimoniais e naturais, que o território em causa apresenta. E ainda de salientar que nesta freguesia se situa uma importante infra-estrutura aeronáutica e que o apro-



veitamento das suas potencialidades para o desenvolvimento do concelho e da região, exigirão também a melhoria das condições terrestres.

Imporá pois saber com exactidão, através deste estudo, qual a viabilidade da construção da ponte Aveiro - S. Jacinto, atendendo aos impactos ambientais, urbanos e paisagísticos que pode implicar, e se outras soluções alternativas poderão alcançar, total ou parcialmente, os mesmos objectivos.

A ponte, de acesso condicionado, poderá servir de exemplo de conciliação entre a preservação de uma zona sensível e as exigências do desenvolvimento sustentado.

## Trânsito e mau estado dos pavimentos

A situação caótica em que se encontram alguns dos pavimentos de artérias de muito movimento na cidade e no concelho, foi mote para algumas das intervenções na última sessão da Assembleia Municipal de Aveiro. Maria da Lurdes Topere (PSD) chamou a atenção para os arruamentos na Rua Conselheira Vera Cruz, mais concretamente na freguesia de Lourenço Luís Magalhães e no Largo Maia Magalhães, junto à cooperativa de ensino, zona de intenso movimento e onde já ocorreram alguns acidentes. Aquele deputada municipal chamou a atenção para alguma desorganização na organização do trânsito na cidade onde se constatarem alguns sentidos proibidos semnexo, e também com desprezo total pelos automobilistas obrigando-os a percorrer distâncias que se não justificam em nome de um ordenamento de trânsito que não foi devidamente estudado.

João Barbosa (PS) conungou daquelas opiniões e salientou que no futuro, "as pessoas que têm responsabilidades nisto, técnicos e políticos, possam arrear caminho" lembrando-se dos interesses dos municípios". Aquele autarca salientou ainda que

"pior que as ruas são os passeios... não percebo o que se passa em Aveiro, porque sempre que se faz calçada à portuguesa, porque algum tempo está levantada...". Foi ainda chamada a atenção para a situação dos passeios em calçada portuguesa, cujos níveis não existem, provocando, em tempo de chuva, passas consecutivas que tornam um suplício circular nesses passeios.

Virgínia Veiga (PS), qui saber o que se passa como Rua da Feira de Março, há largos meses cordada ao trânsito, "que está causing o estrangulamento completo da Rua Eng. Silvério Pereira da Silva e da Av. Dr. Lourenço Peixinho, com uma verdadeira infernalização até para os locais de trabalho naquela zona", pedindo à intervenção da Polícia especialmente em horas de ponta, já que o civismo e a paciência parecem não ser muito apreensíveis pelos aveirenses". Virgínia Veiga fazia uma crítica às apalatedas sistemáticas dos automobilistas.

Gustavo Barros (PSD) qui saber o que se passa com a avenida se o concurso público vai ou não ser posto em execução, ou se foi anulado...

## Programa Polis

Teresa Fidéls (PS) referiu-se, na última sessão da Assembleia Municipal, ao Programa Polis para salientar que "há cerca de dois anos houve uma apresentação pública do Polis, desde então muito

se tem progredido na intervenção, intervenção marcante que transforma e qualifica a cidade, mas tem uma intervenção e transformação tal que justificaria uma divulgação pública do progresso, da

concepção, do projecto. Aquele deputada municipal fez uma recomendação à Câmara para que tome públicos os avanços das obras "porque a cidade de Aveiro é, sobretudo, dos aveirenses".

## MINI MERCADO DO COITO

Cosméticos - Bebidas  
Confeitaria - Produtos de Limpeza  
- Utilidades

Deseja  
Festas Felizes  
a todos os Clientes  
e Amigos



Tel./Fax: 234 743 653 - Rua dos Combatentes - Avelãs de Caminho - 3780 Anadia

## Padaria - Pastelaria

**VEIGAS**  
Deseja Boas Festas a Amigos e Clientes

Tel.: 234 746 071 - Telem.: 914 914 401  
Rua dos Combatentes - Avelãs de Caminho

## VIRGÍLIO CATARINO MARQUES

SERRALHARIA CIVIL E MECÂNICA - MANUTENÇÃO INDUSTRIAL - ESTRUTURAS METÁLICAS EM GERAL  
TRABALHOS EM: FERRO, ALUMÍNIO - AÇO INOX  
PORTÕES DE FOLE, NORMAIS BASCULANTES C/ ASSISTÊNCIA, AUTOMATISMOS DE TODO O TIPO



Deseja  
Boas Festas

TELEF. E FAX 234 741 818 - TELEM. 968822860  
S. JOÃO DA AZEINHA - SANGALHOS



Ilhavo



### Autarquia aprovou regulamento de urbanização

A Câmara Municipal de Ilhavo aprovou o novo "Regulamento Municipal da Urbanização e da Edificação" e respectivas taxas. A última actualização do imposto remonta a 1993, por isso e face à «nova legislação aplicável ao licenciamento municipal das operações de loteamento, das obras de urbanização e das obras particulares, determina a necessidade de adequar a regulamentação municipal a essa nova legislação», refere em comunicado a autarquia.

O executivo pretende terminar o processo em 2003. Entre 2 de Janeiro e 13 de Fevereiro do próximo ano decorrerá o período de apreciação pública. Uma medida que a entrar em vigor permitirá, de acordo com câmara, «um apoio extraordinário a indivíduos com carências económicas e aos jovens».

### Parque de Campismo da Barra recebe serviços da autarquia

A autarquia de Ilhavo está a equacionar a construção de um novo edifício camarário, num terreno do Parque de Campismo da Praia da Barra. O espaço poderá vir a receber uma delegação da Junta de Freguesia da Gafanha da Nazaré, o posto médico e o turismo.

O concurso público para a concessão e exploração da infra-estrutura foi aberto recentemente pelo executivo camarário, no entanto ainda não há nenhuma decisão definitiva acerca do assunto.

No total vai ser reservada uma área de cerca de mil metros quadrados, ao lado do edifício onde funciona o restaurante e o bar do parque de campismo (considerada uma zona central, com estacionamento e espaço público junto à Igreja Matriz e ao Salão Paroquial).

O presidente da Câmara Municipal de Ilhavo, Ribau Esteves, quer concluir o projecto em 2003, para iniciar no ano seguinte a empreitada no terreno. O anúncio foi feito na última reunião do Executivo.

### Reabilitação de edifícios

"Recupera Ilhavo" é o nome do programa municipal de apoio e incentivo à recuperação e reabilitação de edifícios do concelho de Ilhavo, aprovado, no passado dia 9 de Dezembro. O projecto tem por objectivo sensibilizar e motivar os cidadãos para a preservação «de valores culturais e arquitectónicos, que tornam a paisagem do Município de Ilhavo», refere a autarquia em comunicado.

Santa Maria da Feira

## Construção de presépios no CREM

"Presépios nas nossas casas" foi a actividade que decorreu no Centro de Recursos Educativos Municipal (CREM), em Lobão, e cuja última sessão se realizou no sábado passado, inserida na iniciativa "Sábados para a Família".

Os 25 participantes recoreram ao musgo, às cascas de alvore, à cortiça, à palha e a outros materiais naturais para construírem a base dos presépios. Na construção das figuras foram utilizadas rolas de cortiça, barro, pasta de madeira e outros materiais que, aliados às pinceladas de cor que as crianças deram, tornaram possível reviver a tradição, o nascimento como símbolo de esperança e alegria. Foram momentos de convívio e de reflexão sobre a quadra natalícia.

Criado em Marco, e decorridas já nove actividades, o programa "Sábados para a Família" lançará no final deste mês mais actividades para o próximo ano.



## Passagem de ano 2002 - 2003

CAISPARAÍSO  
CaféBar

Abertura : 22h

É o espaço ideal  
para ocasiões especiais.  
com espumante, passas  
e muita animação  
entre o ano novo  
rodeado de amigos...

OITO GRAUS OESTE  
DISCOTECA. AVEIRO

Abertura : 22h

Special decor. Duas pistas de dança

Guest Stars :

ANGELES DE MARBELLA - produções

Free :

Brindes. Espumante e passas à meia noite  
Drinks. Buffet de frios e caldo verde

Lotação limitada

Reservas de mesas e informações tel: 24423217 234383169

Interactivo < 16 anos

Aveiro



## Lusitaniagás celebrou Festa de Natal

A Lusitaniagás comemorou a sua festa de Natal numa unidade hoteleira da região, com a presença de 85 dos colaboradores da empresa, e do presidente do conselho de administração, Eng. Ângelo Correia.

Entretanto, e num espírito de desconcentração a Festa de Natal para as 42 crianças realizou-se no passado dia 8 de Dezembro, no Coliseu do Porto, em conjunto com a Festa de Natal do Clube Galp Energia, e

na oportunidade foram distribuídas prendas a todas as crianças até aos 12 anos.

Numa louvável iniciativa, os colaboradores da Lusitaniagás de Aveiro e Coimbra procederam à recolha de

géneros alimentícios, roupas e brinquedos, conforme pode verificar nas fotos que anexo (sede da Lusitaniagás), que foram entregues a CÁRITAS de Aveiro (dias 20/23) e Coimbra (dia 23).



## Salitur entregou prémios "Mais"

No Restaurante da Discoteca Oito Graus Oeste, em Aveiro, teve lugar a Festa de Natal da Salitur - Rent-a-Car, correspondente ao 14.º Jantar da Salitur/Europcar, e o 1.º do IAC Automóveis, a mais recente aposta da administradora Isabel Cardado.

Na oportunidade foram distribuídos os prémios MAIS da empresa a Jorge Vicente (Produtividade), Cláudia Adão e Isabel Madeira (Mais vendas), João Palma (Mais chek-ins), e André Jorge (Mais rentabilidade).

A empresa reuniu 40 colaboradores.



CÂMARA MUNICIPAL DE OLIVEIRA DE FRADES

### MENSAGEM DE NATAL

É o Natal uma festa de família, que, em cada município, tem cada vez mais encanto. Por vicissitudes várias, hoje todos nos encontramos mais distantes uns dos outros. Aparece-nos então, como refúgio, o Natal, um tempo de paz, concórdia e amizade, ainda que demoradíssimo.

Saudando todos os municípios do Concelho de Oliveira de Frades, a quem enviamos um fraternal abraço de solidariedade natalícia, boas festas e votos de um feliz ano novo, queremos alargar estes votos aos nossos parceiros da Associação de Municípios do Médio Vouga (Sever do Vouga, Vouzela e S. Pedro do Sul), do Projecto PITER (Agueda, Tondela e Vouzela), esperando-se que os nossos projectos, sonhos e anseios se venham a concretizar.

Por estarmos em plena época festiva, queremos reafirmar, enquanto autarcas responsáveis, há meses, por este Concelho, que o desânimo não é a nossa regra, nem a medida das nossas atitudes.

Oliveira de Frades pode cantar conosco. Empenhadamente, sempre, mesmo para além de qualquer Natal.

Mas não esqueçamos, nunca, o valor das tradições: por isso, o Natal e o Ano Novo têm, para nós, um especial significado.

Um Santo Natal e um Feliz Ano Novo para todos aqueles que habitam a nossa terra, na sua forma mais restrita e mais alargada.

Que este espírito nos ajude. Porque vontade temos-la e não a perdemos facilmente.

O Presidente da Câmara Municipal

Carlos Rodrigues

## Venda ambulante

Filipe Neto Brandão (líder da bancada socialista) levou à assembleia uma advertência à Câmara relacionada com o cumprimento dos regulamentos municipais. E referiu-se concretamente à aprovação, há já algum tempo, da proposta de regulamentação da venda ambulante, «e é evidente que os regulamentos existem para serem cumpridos... e não estão a ser».

Neto Brandão referia-se à situação de venda ambulante (estática), na Avenida Dr. Lourenço peixinho, onde, num local estratégico daquela artéria, «estavam seis bancas que pura e simplesmente impediam o trânsito no passeio, o que não passa despercebido às autoridades».

É uma realidade sentida, pela negativa, sendo conhecidas repetidas queixas efectuadas pelos comerciantes locais e nos últimos dias a situação tem-se agravado, com uma verdadeira "invasão" que dificulta a circulação normal nos passeios.

Santa Maria da Feira

## Patente em Fornos, até 11 de Janeiro Presépio de Natal em tamanho real

No passado sábado, dia 21 de Dezembro, foi inaugurado o Presépio de Natal em tamanho real, no parque Manuel da Silva Pinto (Mota), na freguesia de Fornos.

A iniciativa, organizada por um grupo de Fornos em colaboração com a Junta de Freguesia local e com o apoio da Câmara Municipal de Santa Maria da Feira, estará patente até ao próximo dia 11 de Janeiro, todos os dias, das 8h00 às 23h00.

O presépio é constituído por dez painéis alusivos ao nascimento de Jesus, sendo cada um deles montado com o respectivo cenário e com as figuras envolventes (num total de 41 figuras), executadas e vestidas ao tamanho e aspecto real.

O COLOSSO

DECORAÇÃO DE INTERIORES

MÓVEIS

E

ARTIGOS DECORATIVOS

Boas Festas  
e Próspero Ano Novo



www.colosso.co.pt

E-mail: colosso@colosso.co.pt

R. Dr. Alberto Souto, 19/22 - 3800-149 AVEIRO

Telf.: 234 424 824 - Fax: 234 386 225

**CAMPEÃO**  
das províncias

*Deseja a todos os Leitores,  
Anunciantes e Amigos*

**Boas Festas**

Estarreja

A obra já foi adjudicada

## Unidade de Saúde de Pardilho vai servir mais de 4 mil utentes

A construção da Unidade de Saúde de Pardilho, no concelho de Estarreja, «era uma obra prometida há muitos anos», disse ao «Campeão das Províncias» o presidente da junta de freguesia local, Manuel Silva. A empreitada com arranque programado para 2003, vai beneficiar mais de 4 mil habitantes.

Anabela Carvalho

Com a construção do futuro Posto Médico de Pardilho, na casa velha da Quinta do Resende, no lugar do Saltadouro, os problemas da população serão resolvidos, uma vez que, «a actual estrutura não reúne as condições necessárias», sublinhou Manuel Silva.

De acordo com o autarca o presente posto médico não está adaptado às necessidades dos utentes. O serviço de saúde funciona no primeiro andar de um edifício sem elevador, o que «cria problemas de acesso aos mais idosos e aos deficientes motores. Dá a importância desta infraestrutura», explicou o presidente.

A empreitada já foi adjudicada, representando um investimento de cerca de 500 mil euros. A obra será compadricada pela Administração Regional de Saúde do Centro, por fundos comunitários e pela Câmara Municipal de Estarreja, tendo como prazo de execução um ano.

O terreno onde irá ser instalada a estrutura foi doado à junta, pela União Beneficente Pardilhense (constituída por emigrantes nos EUA e Canadá). «A nossa freguesia tem uma forte comunidade emigrante que nos vai ajudando com alguns donativos. No caso do terreno

onde irá ser implantado o serviço, este foi adquirido com a ajuda dos nossos emigrantes», esclareceu.

No total, o novo posto médico irá ocupar uma área de 275 m<sup>2</sup> da superfície da Quinta do Resende, sendo 182 m<sup>2</sup> ocupados pelo edifício. O projecto prevê a construção de 17 áreas, entre as quais um gabinete de enfermagem, um gabinete médico, uma sala de tratamentos, uma secretaria, um gabinete polivalente e outro de coordenação, uma cafeteria, dois armários e cinco sanitários.

A obra inclui a execução das seguintes infraestruturas: rede de abastecimento de água, saneamento e águas pluviais, aquecimento, ventilação, gás e electricidade.

### Quinta do Resende reúne serviços da freguesia

Com uma área de 26 mil metros quadrados, a Quinta do Resende, além da futura Unidade de Saúde de Pardilho tem já instaladas a capela, o Centro Paroquial, um ATL, um Jardim-de-Infância, um infantário e um Centro de Dia. «Brevemente irá receber também um Lar da Terceira Idade com 40 camas. Outro dos projectos é construir lá o futuro pólo desportivo», adiantou Manuel Silva.

«Neste momento te-

mos em mãos vários projectos. Em 2004 vamos arrancar com as obras na zona da Ribeira da Aldeia, que vai ter acesso para barcos de recreio». Segundo o autarca, o edifício onde está instalado actualmente o posto médico será outra das futuras áreas de intervenção.

«Após a conclusão dos trabalhos da unidade de saúde pretendemos transferir a junta para o edifício onde funciona o actual posto médico. O espaço onde estamos instalados é demasiado exiguo. O rés-do-chão da residência vai ser todo recuperado. No 1.º andar pretendemos instalar a Associação da Quinta do Resende».

Uma das ambições da freguesia é, de acordo com Manuel Silva, elevar-se a vila. «Achamos que reunimos as condições para voltar a ser a terceira vila do concelho de Estarreja», declarou.

### Caracterização da Freguesia de Pardilho

A localidade tem dois núcleos principais: o Largo da Igreja onde estão reunidos diversos serviços e comércio, ficando próxima a escola básica, o posto médico, o Clube Pardilhense, bomba de gasolina, junta de freguesia e a Quinta do Resende. Segundo o autarca este

espaço constitui um novo pólo de desenvolvimento de Pardilho.

Os dois principais lugares da freguesia são o Saltadouro e o Monte de Cima. A 7 quilómetros da sede do concelho, a aldeia, geograficamente isolada, faz fronteira com dois outros municípios Ovar e Murto, tendo uma densidade populacional de 264 habitantes por Km<sup>2</sup> e uma área de 15,9 Km<sup>2</sup>.

A freguesia tem pouca indústria, predominando essencialmente a actividade agrícola. Banhada a poente pela Ria de Aveiro Pardilho e os seus habitantes, esteve desde sempre ligada à apunha do molho, construção naval, pesca e lavoura.

O nome de Pardilho aparece pela primeira vez em 1601. No entanto, há várias versões populares sobre a origem do topónimo, uma delas é referida por Egas Moniz, em 1914, como "Pardo Ilhote". Outra das hipóteses apontadas é "A par da ilha ó".

A formação da área, 10 metros abaixo do nível do mar, acompanhou o assoreamento da Ria de Aveiro, remontando as primeiras referências ao local ao século X. A freguesia encontra-se ligada à ria através de inúmeros esteiros, como o da Ribeira da Aldeia, Nancinho, Bullas e Teixugueiras.

natal



### PT-in solidária

Tendo como lema "Natal solidário", os colaboradores da Portugal Telecom Inovação, decidiram fazer, pelo segundo ano, uma recolha de donativos destinados a proporcionar um Natal um pouquinho diferente a algumas crianças da região.

Esta iniciativa, que resultou na doação de uma centena de pacotes com diversos artigos (brinquedos, chocolates e roupas) que foram entregues aos representantes da Caritas Diocesana de Aveiro e ao CASCI da Costa Nova (Ilhavo).

Paulo Nordeste, presidente da PT-In salientou a iniciativa e desejou que se estendesse a outras empresas da região, referindo que «a PT foi pioneira mas gostaria de ver um eco desta iniciativa». De registar que aderiram à iniciativa um terço dos funcionários da empresa.



Já estamos em casa nova...

...esperamos por si

# Auto Ria

Comércio de automóveis, Lda.

0% de juros até 31 de Dezembro



desporto

## A Académica e a realidade virtual do nosso Futebol

António Lemas



Depois de conhecida a insustentável situação de meses de atraso de vencimentos para com os atletas académicos — o que terá conduzido, no limite da tolerância João Alves à demissão — logo dias após o mesmo gesto seria secundado pela renúncia em bloco da direcção presidida por Campos Coroa. Relive-se entretanto a nobreza do gesto do ex-“luvas negras”, que tendo toda a legitimidade para reclamar a cumprimento completo do seu contrato se cingiu apenas ao pagamento até à data limite em que estivera ao serviço dos estudantes.

Sai todavia pela porta grande da admiração da massa associativa e simpaticante dos académicos e do respeito impar, pela sua conduta como homem e profissional, dos atletas que durante dois anos estiveram sob a sua liderança.

Um dos mais esclarecidos técnicos nacionais ou abandonou Coimbra deixa entretanto as portas escancaradas para um possível regresso que a acontecer será sempre bem vindo.

Esta insólita situação que não primará pela singularidade — sobretudo se a breve trecho como se tornará inevitável vier o ser assumida o verdadeira realidade da “saúde” económico-financeira da

maioria das outras clubes — gerou todavia um movimento de solidariedade coimbrã do qual o regresso gracioso de Artur Jorge à Lusitana para tentar a manutenção dos estudantes no SuperLiga é tão eloquente quanto digno de registo.

De igual modo João Moreno, que é volta de 50 anos dava os primeiros passos no dirigismo desportivo não pôde também negar o seu inestimável contributo à frente de uma comissão administrativa, até pelo menos ao próximo acto eleitoral, acompanhando de mais uns tantos nomes sonantes daquela que fora a mais célebre equipe da Académica intertemporal.

Se há males que vêm por bem — da laudatória dos dinheiros, dos orçamentos virtuais em que nos últimos anos e de forma mais irracional se deixaram envolver a generalidade das clubes — uma nova ordem ter-se-á de impor na base do rigor e da crençosa gestão da nossa realidade desportiva. De resto, como para nós sempre se tomou evidente, o futuro pode estar no passado, nos valores adoptados embora das lições intertempais que, por vezes, em tempos conturbados, se julga terem perdido a validade.

E se o desemprego, o mal do século, chegar inevitavelmente ao futebol também, em Coimbra, não faltarão atletas num futuro próximo para através da Académica reencontrarem, como no passado, outra forma de realização pessoal.

neste  
natal  
ofereça  
produtos oficiais  
SC Beira-Mar®



Por cada € 25 de compra na Loja Amarela  
receba grátis um convite para o jogo

## SC Beira-Mar - Guimarães

Sábado - 04JAN03 - 18 h

A Loja Amarela deseja-lhe  
Boas Festas



## Beira-Mar com alergia aos “galos”

O Beira-Mar voltou a sucumbir, desta vez em Barcelos, e com esta derrota ficou mais próximo da “linha de água”. A próxima jornada, recebendo o Vitória de Guimarães poderá ser decisiva para os aui-negros. Na 15ª jornada o destaque especial foi para a União de Leiria que foi a Belém triunfar com clareza. De registar o regresso do Sporting às vitórias, e o mau jogo que Boavista e Benfica propiciaram no confronto do Bessa. De facto há muito a mudar no futebol português. Enquanto as falhas forem a constante dos jogos não pode haver futebol de qualidade. Uma situação para os responsáveis analisarem. Se calhar, uma medida como a do basquetebol e outras modalidades - com número de faltas limitado - seria uma boa solução... mas isto é utopia para o dito desporto-rci.

**Marcadores do Beira-Mar:**  
Ricardo SOUSA (7) - FARY (6)  
ZEZINHO, FILIPE, LUIS MANUEL (1 gol cada)

### Lista das melhores marcações da 1.ª Liga:

#### - Dez golos

SIMÃO SABBOSA (Benfica)

#### - Oito golos

HELDER POSTIGA (FC Porto)

#### - Sete golos

RICARDO SOUSA (Beira-Mar)

#### TIAGO (Benfica)

ROMEU (Guimarães)

#### - Seis golos

FARY (Beira-Mar)

DECO (FC Porto)

PALLO ALVES (Gil Vicente)

HERNANI (Nacional)

BARBOSA (Sp. Braga)

JOÃO PEDRO, CEARÁ (Sporting)

#### - Cinco golos:

SILVA (Benfica)

MANICHE (FC Porto)

PEDRO MENDES (Guimarães)

MANOEL (Gil Vicente)

GAUCHO (Marítimo)

MAURO (Paços de Ferreira)

JORGINHO (Sporting)

#### - Quatro golos:

DÁRIO (Académica)

NUNO GOMES (Benfica)

ANTHOUEIT (Belenenses)

ARMANDO (Moreirense)

SERGINHO (Nacional)

RUI MIGUEL (Sporting)

JOÃO PINTO (Sporting)

PALLO VIDA, PEFA (Vitória)

#### - Três golos:

MANTORRAS (Benfica)

SIEGA, CARLOS FERNANDES (Belenenses)

JANKEUSKAS (FC Porto)

LUIS LOUREIRO (Gil Vicente)

CARLOS ALVAREZ (Nacional)

CARLOS CARNEIRO (Paços Ferreira)

CRISTIANO RONALDO, JARDEL, TONITO (Sporting)

KYRUP, EDSON (U. Leiria)

HUGO HENRIQUE, MEYONG (Sporting)

JOSÉ ANTÓNIO, GILMAR, QUIM BERTO (Vitória)

#### - Dois golos:

XANO, TONEL, BINHO (Académica)

PETTI, ZAHOVIC (Benfica)

LUDEMAR (Belenenses)

CLAYTON, DERLEI (FC Porto)

RAFAEL, HUGO CLINHA, NUNO ASSIS, BESSA, DJURJIC, FANGUEIRO (Guimarães)

GASPAR, NUNO AMARO, CASQUILHA (G. Viança)

JOEL SANTOS (Marítimo)

DRAGETROS (Moreirense)

BETO (Paços de Ferreira)

BORDI (Sp. Braga)

MEYONG (Sporting)

KITUTZOV, NICULAE, QUARESMA, CONTRAS (Sporting)

SILAS, DOLYLA, FERNANDO AGUIAR (U. Leiria)

JORGE RIBEIRO (Vitória)

#### - Um gol:

MARCELO, ANDRÉ, LUCAS, NUNO LUIS

#### (Académica)

FILIPE, ZEZINHO, LUIS MANUEL (Beira-Mar)

CARLOS, ARGEL, FÉLIX, ROGER, JOÃO

MANUEL PINTO (Benfica)

EDUARDO MARQUES, VERONA, MARCO

PAULO, TUCK, DJAJMAR (Belenenses)

PEDRO SANTOS, MARTELLINHO, SAN-

CHEZ, CARU (Benfica)

ALENITCHEV, TARGO, COSTINHA,

CAPUCHO (FC Porto)

GUGA, RICARDO SILVA, (Guimarães)

ALL LUIS COENTRÃO, DOLAH (Gil Vicente)

PEFRIN, JACQUES, DINDIA, PEPE, MITCHELL

LUIS CLÁUDIO, MÁRCIO ABREU (Marítimo)

NUNO CAVALHEIRO, JOÃO DIARTE,

MAURO CÉSAR, FLAVIO MEIRELES,

RAFAEL CORDEIRO, ALEX AFONSO

MARTINS (Moreirense)

ROSSATO (Nacional)

PEDRINHA, RENATO QUEIROZ, BETO, ZE

NANDO, JOÃO ARMANDO, PAULO

SOUSA, RENATO QUEIROZ (Paços de Ferreira)

SANDRO, JORGE SILVA, FIGUEIREDO,

BRANDÃO (Sporting)

CLAUBER, ARTUR JORGE, WENDER,

ARRIETA, PAULO JORGE (Sp. Braga)

TELLO, PEDRO BARBOSA (Sporting)

FREDDE, MÁRCIO SANTOS, ALHANDRA,

JOÃO PAULO (União Leiria)

MARCAO, JORGE LUIS, RUI BAIAO,

RODOLFO (Vitória)

SANDRO, RUI LIMA, MARCO FERREIRA,

HUGO ALCANTARA (Vitória Sporting)

## Patrocínios



## GRÃO de OURO



Construção  
Civil  
**João da Silva Carvalho**  
Tél. 234 022 202 - Telex 964 614 880



EXTRACTAO DE AREIAS E LAVAGENS

# Já é possível retardar e modificar a osteoartrose

A osteoartrose é uma das doenças reumáticas mais frequentes que resulta da progressiva deterioração da cartilagem e do osso.

Após dois grandes estudos, tornou-se evidente que é possível modificar a progressão da osteoartrose através da terapêutica com sulfato de glucosamina, o que permite encerrar a doença de uma forma diferente.

As principais conclusões dos estudos realizados confirmam que a administração do sulfato de glucosamina em doentes com osteoartrose no joelho reduz os sintomas, para além de retardar a progressão da doença», refere Karel Pavelka, do Instituto de Reumatologia de Praga e autor do segundo es-

tudo realizado com o fármaco e recentemente publicado na imprensa especializada. «Para além disso, confirmámos que a substância é muito segura, devido ao seu mecanismo de acção, não apresentando efeitos secundários relevantes».

«Temos agora estes dois longos estudos clínicos que tornam evidente os benefícios deste fármaco em diversos aspectos. Mostramos não só que é possível fazer diminuir a dor, aumentando a qualidade de vida dos doentes, como também diminuir os custos directos e indirectos da doença», esclareceu o investigador, durante o 3º simpósio Internacional da Clínica e Aspectos Económi-

cos da Osteoporose e Osteoartrose.

Por outro lado, Jaime Branco, Chefe de Serviço de Reumatologia do Hospital Egas Moniz e Professor de Reumatologia da Faculdade de Ciências Médicas de Lisboa, referiu que «existem evidências de que o sulfato de glucosamina é um medicamento útil em relação à artrose do joelho e que pode ser utilizado de forma contínua ou intermitente. Com esta terapêutica podemos reduzir a rapidez da evolução da osteoartrose e melhorar a qualidade de vida do doente, para além de reduzirmos o número de cirurgias».

O reumatologista acrescenta ainda «a importância do corte nos custos directos e indirectos

da patologia. O tratamento com o sulfato de glucosamina diminui a necessidade de utilização de outros fármacos, de consultas médicas e de exames auxiliares de diagnóstico».

Para António Vinhas, clínico geral do Centro de Saúde da Foz Sousa, em Gondomar, estes resultados são muito importantes, já que «a osteoartrose é uma das patologias mais frequentes na nossa prática clínica, principalmente em idades mais avançadas».

O diagnóstico, segundo António Vinhas, «é feito através de radiografia numa fase inicial, e repetido anualmente para verificarmos a evolução da doença».

Numa fase mais avançada não é preciso o exame, uma vez que a deformação da própria articulação é visível e comprova a existência da patologia».

«Os estudos apresentados com o sulfato de glucosamina demonstram que é um fármaco capaz de reparar a cartilagem, para além de diminuir a dor e por consequência melhorar a qualidade de vida do doente. Até aqui pensávamos que os doentes deviam fazer uma terapêutica intermitente; no entanto, estes estudos comprovam que para assegurar um atraso na progressão da doença a terapêutica deve ser contínua e durante pelo menos três anos», conclui António Vinhas.

## Ressonar

**Ressonar** - Sons provocados pela respiração, que da boca que do nariz durante o sono.

O ressonar é mais frequente nos homens (20%) entre os 30 e os 35 anos e agrava-se com a idade.

O ressonar é uma desordem do sono que pode ter consequências médicas graves.

Alguns conselhos para deixar, ou pelo menos diminuir a intensidade do ressonar:

- Durma para o outro lado.

Uma das principais causas do ressonar é a posição. O ressonar é mais intenso quando deitados de costas e desaparece ou diminui quando se está na posição lateral. Arranje forma de evitar dormir de costas (alguns truques usados no colchão, almofada, parecem resultar).

- Evite o álcool e tranquilizantes.

O álcool e os soníferos aumentam a possibilidade de ressonar pois actuam a nível do sistema nervoso central e relaxam os músculos da garganta. Pode causar apneia, situação perigosa que pode estar ligada a doenças cardiovasculares.

- Perca peso.

- A obesidade é factor importante.

- Trate as alergias.

Alergias respiratórias podem acentuar muito o ressonar, pois obrigam a respirar sempre pela boca durante o sono. Tome um anti-histamínico ou um descongestionante nasal.

- Tente deixar de fumar.

O fumo é irritante para a garganta e sea a

mucosa nasal. É importante deixar de fumar para parar de ressonar.

- Horários certos.

As pessoas com horários de deitar irregulares ou que dormem pouco têm tendência a ressonar mais.

Mantenha um ciclo regular de "deitar-levantar". É importante em todos os aspectos da sua saúde.

- Mantenha a cabeça elevada.

Utilize duas almofadas, vai respirar melhor e consequentemente ressonar menos.

Atenção, em caso de gravidez:

Se reparar que somente começou a ressonar depois de engravidar consulte o seu médico.



CLÍNICA DE PODOLOGIA E ORTOPIEDIA DE AVEIRO  
**ORTOPIEDIA**  
Dr. Carlos Telles Mendes  
**PODOLOGIA**  
(Tratamento do pé)  
Dra. Cristina B. Oliveira  
Av. Dr. Lourenço Peixinho - Edifício Centro Avenida, nº 6  
1º Piso - sala 2 - Telef.: 234 381 379 - 3880 Aveiro

TRATAMENTO PARA CELULITE ADIPOCITÁRIA  
FITOTERAPIA CHINESA  
ACUPUNCTURA  
**PEDRO ALBUQUERQUE**  
Diplomado pelo Hospital Xi Yuan, Beijing, China  
Assistente do Dr. Helen Clay em Química  
Diplomado pela APA-D.A.  
APA-D.A. Associação Portuguesa de Acupunctura e Disciplinas Afins  
Av. Dr. Lourenço Peixinho, 232 - 3880-161 Aveiro - Tel. 234 429 464 ou 91 759 71 99  
e-mail: albuquerque\_pedro@yahoo.com

Clínica de Medicina Dentária  
**DRA. FERNANDA TOME, LDA.**  
ACORDOS COM  
ADSE, ACAS, ADP, ANMFA, ADMA  
Consultas todos os dias  
Consultórios  
Av. José Estêvão, 7B-1C  
3830-955 Góes de Azeite  
Telef. 234395561  
Travessa da Caixa Económica, 2-1º  
(por cima do Ducalata 2514)  
3800 Aveiro  
Telef. 234382406/234428790

**EDUARDO BREDA**  
Otorinolaringologia - Cirurgia Cérvico-Facial  
Oncologia  
Horário de Consulta:  
3º e 6º da tarde  
Rua Dr. Alberto Souto, n. 20, 3º  
TELEF. 234 423 248 • 3800 AVEIRO

**Fernando Leite da Silva**  
MÉDICO ESPECIALISTA  
DOENÇAS DOS OLHOS  
Horário das consultas:  
de 2ª a 6ª das 9h às 11h30 e das 15h às 18h30  
Consultas:  
R. Dr. Mário Sacramento, nº 12, 1º B • Telef. 234422594  
3810-102 AVEIRO

opinião

Mensagem Natalícia do Bispo de Aveiro

## Natal de 2002, grito de respeito pelas crianças

D. António Marcelino \*



"Veio para o que era Seu e os seus não O receberam. Mas aos que O receberam, aos que creem n'Ele, deu-lhes o poder de se tornarem filhos de Deus." (Jo. 1, 11-12)

Natal de Jesus, projecto renovador de um Deus, que dá nova dimensão à vida do homem, à humanidade nova esperança, à moral novos valores!

Natal de Jesus, grito necessário na noite da indiferença que ameaça extinguir o bem, inquirir as fontes que o alimentam, anular os crentes que o defendem e em cada dia o tornam vivo e possível. Acreditar na Senhor, que veio a acordar para a certeza de horizontes de fraternidade, é empenhar-se em projectos de verdade, de justiça, de paz.

O bem é sempre possível, porque Deus, fonte inesgotável do bem, se faz Homem e abriu as portas do Seu coração, para que todos reencontrem aí os caminhos da sua dignificação, a raíz dos seus direitos e deveres.

Onde não chegar a fé no Deus do amor e da paz, as trevas impedirão a luz; as relações sociais estarão desvirtuadas; os interesses pessoais apagarão a justiça; o dinheiro e o poder serão dominadores; o homem, explorador e caracra do outro homem; os idosos, um incómodo; os delicatentes, um peso; as crianças, brinqueada para prozer móbido de quem esqueceu que elas são a maior riqueza que o mundo tem e será sempre.

Cada criança é o rosto sereno e atraente, risinho e pacificador, do Menino do presépio. Sujeir ou destruir uma criança é apagar no mundo a beleza, a simplicidade, a inocência, o coração desarmado, o sorriso sereno e lindo que o mundo não pode dispensar. A pureza da criança é tónico de esperança na família, na escola, na rua, na sociedade.

Sem crianças a vida é mais difícil, a esperança perde o sentido.

O mundo glora sempre que nele escasseia o amor. Por isso, o Natal tem este ano mais sentido e mais urgência. Não o Natal do barulho e da alienação, do consumismo e da ostentação, mas o Natal do amor gratuito e universal, da reconciliação e da solidariedade, do respeito e da humanização, da paz e da concordância. Natal que se espelha no rosto inocente e puro da criança que, em silêncio, contempla o Menino do presépio, também Ela uma criança.

Este é o Natal de Jesus! Natal de graça, de desafio, de esperança.

Neste Natal de 2002, guardo, no coração dorido, um especial afecto pelas crianças de Portugal, de Angola, das Américas, do mundo, todos a clamar por amor e respeito, vítimas da pobreza de quem não as alha como um dom precioso de Deus. Esse Deus, seu defensor, que nelas se revê, como expressão não poluída da criação, como sinal de esperança renovadora.

Ver &amp; Ouvir!

## Mais cultura

Naia Sardo \*



Mais um Ver & Ouvir. Mais uma palavra sobre cultura.

"O homem utiliza o dom da palavra não para fazer entender mas sim para esconder o seu pensamento"

O Grupo Póético de Aveiro realizou um mini curso na Biblioteca Municipal de Aveiro de 06 a 22 de Novembro e que contou com a presença de alguns amantes de uma das mais belas expressões artísticas.

Subordinado ao tema "Venha Dizer Poesia Connosco!" tive o oportunidade de ficar a gostar mais de poesia.

Com a apresentação do Prof. José J. Ferreira numa dissertação sobre Poesia e Prosa, António M. Ferreira sobre a Poesia, a colaboração do artista e encenador José Júlio Fino em expressão dramática, o treino de voz do maestro Artur Pinho e com o apoio dos elementos do Grupo Póético Zé Ferreira, Emília, Luís e Orlando, foi gratificante o tempo que "gastámos" a aprender a dizer e a gostar de poesia.

"Tudo se torna um pouco diferente assim que é dito em voz alta" - Hermann Hesse (1877-1962).

No dia 22 de Novembro houve um espectáculo de recital de poesia dedicado aos 100 anos de Carlos Drummond de Andrade, onde os "dizadores" Luísa, Maria Celeste, António, Naia Sardo, Eunice e Célio, puderam alardear toda a sua aprendizagem...

Espectáculo acompanhado pelo inconfundível virtuosismo de Vladimir Ometchenko e o seu violino.

A finalizar tivemos o grato prazer de ouvir da boca dos nossos professores, poesias de Carlos Drummond de Andrade e o de verificar o quanto temos para andar até chegar à qualidade interpretativa que escutámos.

"Nunca é demasiado tarde para se ser aquilo que sempre se quis ser" - George Eliot (1819-1880).

Obrigado pois ao Grupo Póético de Aveiro pelo que deu a quem quis aprender e fazendo votos para que no futuro existam mais realizações neste género.

"Nunca pensamos que somos novos; apenas recordamos que fomos".

No dia 29 de Novembro fui assistir ao Spas Musical comemorativo do 168.º Aniversário da Banda

Amizade, no Centro Cultural e de Congressos de Aveiro. Diria os leitores que é do senso comum dizer bem desta velutosa mas sempre jovem Associação.

Já tive a felicidade de fazer parte dos seus Corpos Sociais, dando pois um pouco do meu tempo em prol de tantos jovens e de adultos que lá dentro se sentem bem e que nos conseguem levar à quinta essência da beleza musical quando os escutam.

"O sinal mais evidente da sabinidade é uma boa disposição constante" - Michel Montaigne (1533-1592).

Começou o espectáculo com o palhaço Faísca numa interpretação mimica bastante bem conseguida. Sobre este artista (artista com A grande), devo dizer que já tive oportunidade de o apreciar várias vezes e em vários locais e é sempre com agrado que o vejo interpretando sempre peças diferentes. Acompanhou o espectáculo até ao final da interpretação da Orquestra Ligeira Amizade, sempre com mímicas bem conseguidas e entretenido-nos no intervalo com alguns truques de magia.

Obrigado, pois Palhaço Faísca pela Escola de circo que tens montado e onde ensinas a rir e a fazer rir, neste conturbado Mundo que cada vez precisa mais de homens como tu, para ao menos no ver-te, sorrir. "A verdadeira riqueza de um homem é o bem que ele faz neste mundo" - Maimónides (1135-1204).

Ouvi em primeiro lugar a Banda Juvenil em duas interpretações de encher o alho: Antonin's New World de Antonin Dvorak e The Mask of Zorro de James Homer que me fez voltar ao tempo da minha infância, recordando o célebre série que passava na TV "O Zorro". Muita juventude e muita vontade de se exprimir bem. Deixaram na sala a sua natural veia musical e a água na boca para o que se iria seguir.

Veio a Orquestra Ligeira Amizade com música "fino" Glenn Miller, Duke Ellington e Count Basie. Simplemente magistral. Os saxofones, trompetes, trombones de vara, percussão, viola ritmo, viola baixo e piano, emanam em uníssono ou de "per si" algo que nos transporta a outros lugares.

"O que torna a vida abençoada não é fazer aquilo de que gostamos, mas sim gostar daquilo que fazemos" - Johann Wolfgang Goethe (1749-1832).

Ouvimos e vimos Open It de Carlos Marques, Patrulla Americana de Glenn Miller, Breakfast in América dos Supertramp, I Can't Help Falling In Love With You dos UB 40, My Way de George David Weiss,

Memórias de Carlos Marques, Rock Around the Clock de Bill Haley and The Comets, El Gatostrite de Chuck Mangione, Wind Machine de Cole Porter e You Can Leave Your Hat On de Joe Cocker.

Algumas destas peças foram muitíssimo bem cantadas pelo Ricardo Neves, um jovem vocal aveirense, que, pelo facto de ser um Biólogo, tema que esteja a passar ao lado de uma grande carreira musical. Já o tinha visto uma semana antes a cantar no Tuna Mag Carolo, no Festilho, onde arrebato o prémio de melhor solista.

"É na fragilidade de melodias como estas que os anjos se escondem e se revelam aos humanos" - Ricardo Sardo (1976-?).

Finalizando o espectáculo ouvimos o "jovem" Banda Amizade com as suas 168 primaveras e com os quase sessenta executantes nos obros: Pela Lei e Pela Grai, Marcha Militar de Raul Cardoso, Danças Guerreiras, Abertura de Alexander Borodine, Who Want's to Live Forever, Tema dos Queen (arranjo de Carlos Marques) e contada por Ricardo Neves, Nassum Dorme, Maria da Ópera Turandot de Giacoma Puccini, cantada por Ricardo Neves (que foi aplaudido em pé, com muitos "bravos" à mistura), Casopiepa, Abertura de Carlos Marques e Pómpa e Circunstância, Marcha Militar nº. 1 de Edgar Elgar. Finalizou a sua actuação com o Hino da Banda Amizade.

"A vida é como a música: deve ser composta por ouvido, com sensibilidade e intuição, nunca por normos rigidas" - Samuel Butler (1835-1902).

Todos estes grupos musicais foram dirigidos pelo Director Artístico da Banda Amizade o Maestro e Compositor Carlos Marques que, pelo que podemos observar e ouvir, merece todos os enclonios no trabalho que vem desenvolvendo em prol da música, da Banda Amizade e, implicitamente, em prol da cidade de Aveiro (pelo faior em música em Aveiro é faior da nossa Banda Amizade).

"Todos sentimos e partilhámos o desgosto de um amigo. Mas é necessário um espírito e uma natureza séios e bons para nos alegrarmos com o seu éxito" - Oscar Wilde (1854-1900).

Bons éxitos, pois, Banda Amizade, que continues a dar a quem te ouve e vê a maravilhosa dos sons e imagens que nos penetram o âmago.

Acabo aqui mais este Ver & Ouvir. Até breve.

\*Colaborador

exposições

► O pintor Artur Fino expõe até ao dia 28 de Dezembro, no Bar Galeria Mondrian, na Praia da Barra.

► "O vinho é uma arte" é o nome da mostra colectiva de pintura, escultura e fotografia patente na Adega Luís Pato, em Óis do Bairro. A exposição vai estar patente ao público até ao dia 28 de Dezembro e reúne o trabalho de 41 artistas, com obras ligadas ao tema dos vinhos.

► Até 29 de Dezembro, a Galeria Municipal de Aveiro realiza uma exposição retrospectiva do pintor Marcos Silveira.

► Uma mostra de pintura de Zé Penincheiro pode ser vista, até ao final deste mês no pavilhão dos Galitos, em Aveiro.

► Na Loja do Cidadão, em Aveiro, está patente uma exposição de pintura de Júlio Pires, que pode ser apreciada até ao final do ano.

► «Os 3 das Caldas» é o título da mostra que reúne os trabalhos dos artistas plásticos: Marinela Fazezendo, Nuno Gavio e Pedro D'Oliveira. A exposição está patente até 31 de Dezembro, na Galeria Enquadram, no Cais dos Mercantéis, em Aveiro. Os artistas, que frequentaram a Escola Superior de Tecnologias, Gestão, Arte e Design das

Caldas da Rainha, expõem acrílicos sobre tela e cartolinas.

► Até 11 de Janeiro está patente, na Casa Municipal da Juventude de Aveiro, uma mostra de pintura de Sofia Nunes Vechina.

► "Ver pelo Desenho" é o nome da mostra de artes plásticas patente no Museu de Aveiro, até 23 de Janeiro. Os trabalhos em exposição foram elaborados por crianças, entre os 5 e os 12 anos de idade, numa acção conjunta do museu e da Escola Básica de Santiago de Aveiro. Os temas patentes nos desenhos dizem respeito às colecções e aos espaços do museu.

► A Galeria Sacramento tem patente até 31 de Janeiro uma exposição colectiva de pintura e escultura. A "XXIV Colectiva de Dezembro" reúne obras de pintores como Branimir Mihajlovic, Capote, Carlos Estevez, Luis Repiso, entre outros. Quanto à escultura podem apreciar-se peças de Cruzeiro Seixas, Isaque e João Sotero, entre outros.

► A Oficina de Música de Aveiro tem patente uma exposição de pintura de José Monteiro, até ao final do mês de Janeiro. Com o título "Musicarte" a mostra é dedicada ao universo musical, englobando diversas técnicas e expressões como a pintura a óleo, técnica mista, aguarela e acrílico.

agenda cultural

**Dia 27** - Formação em Animação Medieval, pelas 10 horas, na Oficina de Ideias - Picalhos - Santa Maria da Feira

A Igreja Paroquial do Furadouro recebe, pelas 21h30, um concerto pelo Coro e Orquestra da Escola de Música de Oliveira Muge.

**Dia 28** - Projecto do filme "Toy Story", pelas 15 horas, no auditório do Museu Marítimo de Ilhavo.

A iniciativa "Contos de Natal" decorre, hoje e amanhã, a partir das 14 horas, no Museu Marítimo de Ilhavo.

Sessão comemorativa do centenário do nascimento de Santa Catarina. As celebrações integram uma apresentação musical pelo Grupo "4 por 4", pelas 16 horas, na Biblioteca Municipal de Ovar.

**Dia 29** - O filme "Shrek" é apresentado, pelas

15 horas, no auditório do Museu Marítimo de Ilhavo.

Formação em Animação Medieval, pelas 10 horas, na Oficina de Ideias - Picalhos - Santa Maria da Feira.

**Dia 31** - Noite de Passagem de Ano, a partir das 22 horas, na sede da Sociedade Musical Santa Cecilia. Festa de Passagem de Ano 2002/2003, para sócios e amigos do CiRAC, pelas 22 horas, no CiRAC - Circuito de Recreio, Arte e Cultura de Paços de Brandão, Santa Maria da Feira.

Espectáculo de Passagem de Ano pelo Grupo American TOP, pelas 22h30, na Praia do Furadouro. A meia-noite realiza-se um espectáculo pirotécnico, no mesmo local.

Fogo de artifício, na vila de Arouca, pelas 24 horas.

**Dia 1** - Concerto de Ano Novo, pela Orquestra Filarmónica das Beiras, às 18 horas, no grande auditório do Centro Cultural e de Congressos de Aveiro.

Pelas 15 horas, a Associação Recreativa Eixense actua no Centro Cultural de Eixo.

investigação & desenvolvimento

Prendas de Natal

João Oliveira\*



dios se calhar não.

Atarado, mesmo com as novas tecnologias, veio o Pai Natal. Será que valia a pena de chegar, com as poucas notícias que vamos tendo para agradar este meio?

A verdade é que estamos a uma semana do final do ano e aquilo que sabemos é que a ANACOM decidiu adiar, logo por um ano, a abertura da terceira geração. O mercado bolista agradece, as operadores agradecem, os cidadãos se calhar não.

Mas para quê bater mais no queijinho? Instalou-se a filosofia que a terceira geração não era aquilo que sempre sonhámos. O mais curioso é que são exactamente os mesmos que nos disseram o contrário - as consultoras, as operadores - que agora estão a vender "este peixe". Dá para ganhar mais a vender.

Também foram os mesmos que nos venderam a ideia que a Internet gratuita irá acabar... Essa, cu não comprariamos nunca e a mesma irá se manter muito para além da morte deles.

Mas não falemos de coisas tristes mas sim desta época natalícia e das prendas possíveis.

Para as empresas, a melhor prenda possível é a retoma económica. Será que é possível pedirmos nós a elas que invistam nesta época, tentando reparar nos problemas internos da empresa, *usando* aquilo que for possível e tentando dar uma imagem de dinamismo?

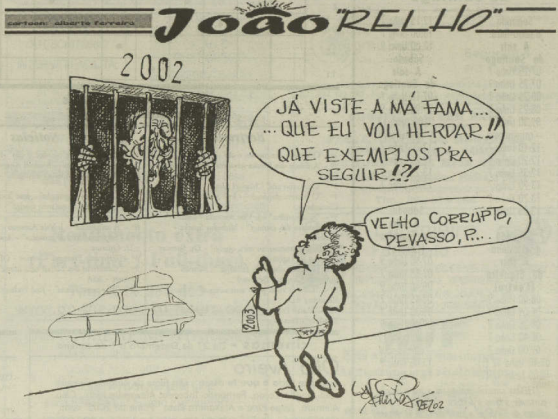
Para as entidades públicas, que sejam as autarquias ou a Administração Pública Central, deve-se caminhar para uma melhor política de informação ao cidadão, para a criação de serviços Internet disponíveis e para a divulgação desta ferramenta de apoio cívico junto das populações mais desfavorecidas. Sobre esse tema, iri escrever logo em Janeiro sobre ele...

Para os cidadãos, é fundamental que exijam das empresas mais informação, é importante que saibam as grandes diferenças entre publicidade e realidade, entre a compatibilidade ou não das tecnologias mas mais do que isso, que saibam tirar partido das mesmas para melhorar a sua vida. Quer seja a Net, quer o computador ou a ferramenta electrónica de protecção, o futuro é de quem presa nestes mecanismos como ajuda e não como o empecilho electrónico.

Que alguém, nas suas resoluções de Ano Novo tenha a senatser de mostrar que o futuro é nosso, é digital e está aí a chegar!

bd

"E esta hein?" Fernando Pessa - cultor da arte radiofónica e televisiva do bem falar de Paulo Dória 13







# CLASSIFICADOS

Telefone (Departamento Comercial) - 234 383 787 / 234 428 136 / 234 428 248 - Fax 234 384 981 e-mail cprovincas@net.pt

## Imobiliário

VAGALAR - CANTINA E VENDA DE BOUTEQUES  
Rua 231 10 de Esposende - AVEIRO

T2 cf garagem,  
em construção  
Praia da Barra  
Aveiro

Lotas para vivendas  
e para construção  
em altura nas Azenhas  
Aveiro

Lojas/escritórios  
Junto à Feira de Março  
Aveiro

T2 e T3 com garagem,  
armado e aquecimento  
central  
na Qta. do Cruzeiro  
Aveiro

ALCANTERAS HENRIQUES & FILIROS, LDA  
CÓRDEIRA E VENDA  
DE IMÓVEIS  
Rua 234 102 122  
MOURA - SETÚBAL

T2, T3 e lojas  
Na Qta. do Cruzeiro  
Aveiro

T1, T2, T3. Bom preço  
Alagos  
Esqueira

T2 e T3  
Junto à Fiat  
Estrada S. Bernardo  
Aveiro

T0, T04+1, T2, T1D,  
T2, T3D  
Aradas  
Aveiro

## VENDE-SE

5 LOTES PARA MORADIAS ENTRE 500 E 1000 M2.  
BOM LOCAL, A CINCO MINUTOS DA VILA DE  
ALBERGARIA-A-VELHA,  
BOM PREÇO E EXCELENTE LOCAL.

Inf. pelo telem.: 936 005 676 ou tel.: 234 523 505

VENDE-SE  
TERRENO  
Com 250m2, a 4 Km  
de S. Pedro do Sul.  
Projecto de construção  
aprovado.

Bom Preço  
Telem.: 914 898 345

TRESPASSA-SE  
CAFÉ/RESTAURANTE  
CENTRO DE AVEIRO  
BOAFACTURAÇÃO

TELEM.: 234 195 227  
TEL.: 966 448 593

## Empregos

ESTÁ A GANHAR  
O QUE MERECE?  
Multinacional aceita  
Distribuidores/  
superiores  
part/full time  
Telem.: 967 648 596  
www.george.worldforhome.com

**Urgente!**  
Precisa-se pessoas  
Para part-time  
ou full-time  
Ganhos elevados!  
Tim: 914 978 855

TEM COMPUTADOR????  
TEM INTERNET????  
750 a 1.500 €/mês  
Consulte a página  
www.dreams-happen.com  
Tel.: 917 832 006

1000 - 2000 € / Mês  
ou + possíveis,  
1 Hora / Dia.  
Várias actividades  
Tim.: 918 928 850

Dava-lhe jeito  
poder ganhar 250-1000 Euros  
este mês?  
Tim.: 936 370 718 / 934 914 115

PREOCUPAÇÕES PARA QUÊ ?  
Tenha como eu  
um trabalho divertido.  
Tim.: 914 703 813 / 966 314 170  
www.workforalifestyle.com

DISTRIBUIDOR / SUPERVISOR  
ÁREA SAÚDE / NUTRIÇÃO  
800 A 2000 €  
www.jointhebusiness.com  
Tim.: 966 700 897

Centro de Emprego  
de Aveiro, selecciona:  
Para Aveiro  
Ajudante de cabeleireiro; Ajudante de Cozinha; Ajudante de Pastelaria; Aprendiz de Bate-Chapas; Aprendiz de Electricista; Aprendiz de Electrónica; Aprendiz de Mecânica; Cabeleiro; Empregada Doméstica (casas particulares); Empregada de Balcão e Mesa; Engenheiro Civil; Operadores de Telemarketing; Servente de Construção Civil; Técnico de Electrónica; Técnico de Qualidade; e Técnico de Vendas.

Cabeleireiro(a); Indiferenciados; Vendedores... Murtoas; Jardim...  
Espanha - Cozinha; Empregados de limpeza; Pedreiros e Calceiros;  
Finlândia - Chefe de Cozinha;  
França - Cozinha; Estucadores; Pedreiros; e Técnico de Radiologia;  
Holanda - Cortador de carnes verticais;  
Cozinha; Electromecânico; Empregados de quarto; Trabalhadores agrícolas; Irlanda - Mecânico de veículos a motor

## RENDIMENTO EXTRA!!

Trabalhe a partir de CASA, escritório ou estabelecimento.  
500€ a 2.500€ / Mês  
919 843 940 / 964 211 759  
www.business.net

## AUMENTE OS SEUS RENDIMENTOS

SE TEM 1 hora ou mais tempo por dia e 1 fim de semana (Sábado e Domingo) por mês, queira ganhar 200€ ou mais por mês, 25.000€ ANUALMENTE.  
Para mais informações marque entrevista por telefone de António Marques  
Contactar: 967 018 998

EMPRESA A NÍVEL NACIONAL  
SELECIONA PARA SUA FILIAL EM AVEIRO  
Operadores TEL.MARKETING:  
PRETENDE: - Disponibilidade imediata - Casa ou sem experiência - Dinâmicas  
OPORTUNIDADE: - Ordenado base 500 € - Comissões  
MARQUE ENTREVISTA ATRAVÉS DO TELEF.: 234 193 267

DISTRIBUIDOR / SUPERVISOR  
M / F  
Part-time / Full-time. Entrevista: André Delgado  
Telemóvel: 962 339 917  
www.aworksolution.com

TRABALHE EM CASA  
OU ESCRITÓRIO  
INTERNET FACILITA  
TEL.: 919 415 712  
OU 968 238 776  
www.brickforhome.com

CONFIRME SE ESTÁ A GANHAR AQUILO QUE MERECE!  
CONTACTE-NOS  
914 643 931

VENDO EM ESQUEIRA  
Moradia T3, com boas áreas, 3 WCs, aquecimento central, pátio e garagem. Material de 1ª qualidade. Bom preço.  
Contactar: 938 793 673  
Duarte

URGENTE!!!  
250 € / 1250 €  
Trabalhe a partir de casa.  
Tim.: 919 366 272  
www.biggest-vision.com

Rendimento extra  
(Part-time / Full-time)  
Tim.: 914 981 435  
www.on-the-road-to-future.com

1 PART-TIME ALIMENTAR (M/F)  
relações públicas, distribuição, poderá obter 400 a 900 €  
www.maisordenado.com ligue para 938315422 Sérgio Figueiredo

## GRANDE OPORTUNIDADE

SÓ PARA EMPRESÁRIOS  
+ INF. 968 046 773

www.buildyoursuccess2.com  
EMPRESA EM EXPANSÃO  
PROCURA COLABORADORES (M/F)  
ÁREA COMERCIAL / MARKING / RECRUTAMENTO  
TELM.: 966 191 597

## Diversos

EMPRÉSTIMOS  
+ CONTAS  
CAUCIONADAS  
PARA EMPRESÁRIOS  
OU SOCIEDADES  
Telefone: 234 427 467

MDGM  
Serviço Rápido 24 h  
Electricidade / Canalizações  
Construção Civil  
Tlm.: 964 288 511  
Telm.: 239 984 920  
R. José Adelfino da Silva, 48  
Taveiro

ELECTRISAN  
Instalações Eléctricas  
Canalizações de Águas e Sanitárias  
Aquecimento Central  
Alvará N° 274498  
Tel.: 234 911 576 - Telem.: 968 082 731 - 965 621 810  
Rua da Infância, 22 - 24 - Taboara - Ag. 3018 - 3800-658 Aveiro

A.R.S.A.  
LIMPEZAS DE TELHADOS  
MONTAGENS  
DE ALUMINIOS  
SERRALHARIA  
E CONSTRUÇÃO CIVIL  
Ligue: 914 556 884

OURO  
USADO  
COMPRA-SE  
SIGILO E HONESTIDADE  
Telem. 933 897 900

SUPER CONTACTO Pneu Viking Continental®  
Comércio de Pneus  
Serviços de Manutenção Automotiva  
Instalação de Cintos de Segurança  
Substituição de Amortecedores  
Troca de Óleo / Filtração  
Aberto aos Sábados  
Rua Dr. Vieira Guimarães 1719 - Apartado 1 - S. Bernardo - 3810-248 Aveiro  
Telem. Fax: 234 341 787 - Telem.: 968 997 108

Del. Vítor (Alameda) / Del. Inês (Rua) / Del. Isidoro, C2 e Gile / Estúdios Cívicos do Colégio CCTV / Centro de Azeite / Avel. Shopping / Associação Paroquial de Santa Maria de Azeite / Tópicos de Protecção / Defesa Técnica  
SigmaSegur  
Segurança em 1º Lugar  
Rua Quinta do Touro, S/N - 3810-319 AVEIRO  
Tel.: 234 342 336 - Fax: 234 342 337 - e-mail: sigmassegur@net.pt

CONTROLE O SEU PESO  
NATURALMENTE.  
PERÇA, GANHE OU MANTENHA  
CONTINUANDO A COMER  
DE TUDO O QUE MAIS GOSTA  
Para mais informações visite o site:  
www.queomagrezer.pt.vu  
Tim.: 963 596 984

Óscar Laranjeira  
Fotógrafo  
REPORTAGENS EM VIDEO E D.V.D. DE CASAHENTOS  
BAPTIZADOS E OUTRAS... OFERTAS DOS CONVITES  
TEL. 234 381 990 RUA S. JOÃO, Nº 24  
COVÃO DO LOBO - 3840 VAGOS

M/F  
Está a ganhar o que merece?  
Aumente os seus rendimentos.  
Part-time - 250€ a 750€ - Full-time - 750€ a 1.500€  
914 899 600  
www.just-work.com

## CLASSIFICADOS

com desejos de bom apetite e Festas Felizes

"Hum!"...é de ir buscar  
e correr por mais...  
**"O TACHO"**

comida caseira pronta a levar e a saborear

Tel.: 234 792 093  
Praça da República

3840-410 Vagos

## CONSULTAS GRÁTIS

Joaquim Santos, nativamente em Portugal desde 1961, cartas Tarô, jogo de Buzios, Bola do Cristal, escrita mágica e leitura das mãos. Resolve todos os problemas de bruxarias, feitiços mágicos, amarramentos do amor, desamarramentos com amantes. Trata de doenças desconhecidas, problemas de droga e embriaguez, negócios, etc... Todos os dias das 9h para marcação através do Telex 234 703 820 ou Telex: 5266 020 115.  
Morada: Povoa, casa nº 1 - A (junto à Central EN12) 3770-015 Bustos

## REPARAÇÕES

Empresa de acabamentos,  
executa serviços em:  
Telhados (Impermeabilização),  
Tectos (acabamento com tintas  
especiais), Fachadas,  
Pinturas em todo o país.  
Serviços com garantia.  
Tel: 239 902 064 / Telex: 982343 170

limpaveiro

Rua Santos Mártires, 12  
3810-177 AVEIROTel: 234 382 922  
Fax: 234 392 994

actualidade



Em Oliveira do Bairro

**"Titou" expõe  
no Hotel Paraíso**

A serenidade é a tônica dominante da mostra de quadros da autoria do pintor António Rodrigues Anjos, conhecido por "Titou". A exposição irá estar patente, até ao final de Janeiro, no Hotel Paraíso, em Oliveira do Bairro.

De acordo com o artista, a mostra de quadros simboliza um determinado período que atravessou na sua vida no

qual encontrou «a serenidade», uma perspectiva que por consequência «será forçosamente transmitida aos outros numa visão mais alargada», refere.

"Titou" iniciou-se no mundo das artes ainda «muito novo», tendo o seu percurso artístico começado na Venezuela. Aos 18 anos foi para Paris, onde frequentou a Academia da Grande Chaumiére e a Escola

**LUCIA SILVA**  
CABELEIREIRO

Manicure e Penteados Artísticos

R. Tenente Manuel Malveiras  
Bonsucesso 3810 Aveiro

234 389 229

**QUERO VENDER  
Negócio  
em Aveiro  
Motivo à Vista**Contacto:  
Tlm.: 917 536 858**CACOS E COISAS  
COMPRA**Móveis antigos  
Relógios - Moedas, Notas,  
Ouro e Prata - Santos - Armas  
Vou a 50%Telef.: 234 552 474  
Telefax: 939 238 284**ALICARIAS**, Chafariz Molhada  
Francosinhos  
Moitas  
COMIDA  
ATÉ ÀS 2 HORAS  
Rua Jorge Lencastre, 78-80  
Telef.: 234 388 499**TEM  
COMPUTADOR?**Ponha-o a trabalhar!  
www.hiper-negocio.com  
Tlm.: 916 157 853**Joaquim Pedra**  
Empreiteiros, LdaEmpreiteiros de Obras Públicas  
Água e SaneamentoTEL. 234 707 869 - TLM. 936 829 917  
VESSADA - 3810 NARIZ - AVEIRO**Celestino da Silva****Assentamento de Lancil e P.A.V.**Telm.: 234 941 721 - Tlm.: 967 071 276  
3510 VESSADA - Ramalheiro**JÁ FOI AUMENTADO ESTE ANO?  
PRECISA DE AUMENTAR  
OS SEUS RENDIMENTOS?  
NÃO HESITE.**Jacinta Santos - Tlm.: 932 374 621  
www.ganhe-emcasa.com**CAMPEÃO**  
das provínciasEste espaço  
pode ser seu  
**CONTACTE-NOS!**

Como assinar o

**CAMPEÃO**  
das províncias

- 1 - Recorte (ou fotocopie) este cupão e envie-o devidamente preenchido acompanhado do valor da assinatura anual (27,5 Euros) para:  
**"Campeão das Províncias"**  
Secção de assinaturas  
Av. Dr. Lourenço Peixinho,  
96 D - 2º A/B  
3800-159 AVEIRO  
2 - Telefone 234 383 787

Nome: \_\_\_\_\_

Rua: \_\_\_\_\_

Localidade: \_\_\_\_\_

Código Postal: \_\_\_\_\_ Telef.: \_\_\_\_\_

Envio Euros.: \_\_\_\_\_, em

Cheque  Vale Correio  Numerário

## Revigrés ganha Prémio de Design

O "Porcelanato Revigrés" foi distinguido com o Prémio Nacional de Produto no âmbito dos Prémios Nacionais de Design 2002 - "Troféu Sena da Silva", o maior galardão português em matéria de Design.

A cerimónia de entrega dos prémios decorreu no Palácio de Cristal, no Porto, e contou com a presença do Presidente da República Dr. Jorge Sampaio, do Ministro da Cultura, do Presidente do Centro Português de Design (CPD), do Presidente do Instituto Português da Qualidade (IPQ), da Secretária de Estado da Indústria, Comércio e Serviços em representação do Ministro da Economia, do Vice-Presidente da Câmara Municipal do Porto, entre outras individualidades.

Segundo o relatório do júri, o Porcelanato Revigrés distingue-se "... pela inovação tecnológica e correcta percepção do mercado..., resistência... e versatilidade da sua utilização...".

Record-se que o Porcelanato Revigrés, produzido com a tecnologia mais avançada a nível mundial, é um material 100% porcelana, de grande versatilidade

de funcional, excelentes prestações técnicas e que possibilita variados efeitos estéticos.

Representa o mais nobre material cerâmico possível de produzir na actualidade, podendo ser utilizado como pavimento ou revestimento, em interiores ou exteriores, em zonas de tráfego intenso ou em áreas residenciais.

A Revigrés Porcelanato partilha os valores de Qualidade Total - Design, Inovação e Serviço - e a sólida experiência adquirida pela Revigrés no desenvolvimento de pavimentos e revestimentos, ampliando e diversificando a oferta de soluções de produtos cerâmicos.

Os Prémios Nacionais de Design, da iniciativa do CPD e em colaboração com o Ministério da Economia, destinam-se a empresas, profissionais e gabinetes de Design que apostem no Design dando-lhe a devida visibilidade e reconhecimento junto do público.

Os trabalhos vão ficar em exposição na Galeria do Palácio, situada nos jardins do Palácio de Cristal, até ao dia 12 de Janeiro de 2003.

## Portugal regista a maior queda de vendas de automóveis

Portugal liderou as quedas das vendas de automóveis no espaço europeu, em Novembro, com um recuo de 22,5%, segundo um comunicado da Associação Nacional das Empresas do Comércio e Reparação Automóvel (Aneca).

A crise económica que se abateu sobre os principais blocos económicos mundiais continua a penalizar o sector automóvel, que regista quedas sucessivas no volume de vendas.

Em Portugal, a queda foi, em Novembro, de 22,5% face ao mesmo mês de 2001, para 13.713 veículos, o que compara com uma queda de seis por cento para a média da União Europeia.

As maiores subidas pertenceram à Finlândia e à Dinamarca, enquanto a Bélgica protagonizou a segunda maior descida, a seguir a Portugal.

Em termos acumulados, de Janeiro a Novembro, Portugal lidera também as perdas, com uma variação negativa de 10,9%, seguindo-se a Itália e a Espanha. A maior subida, de 16,1%, pertenceu à Dinamarca.

### Imobiliárias

**VOUGALAR - Soc. de Construções do Vouga, Lda.**

COMPRA E VENDA DE IMÓVEIS  
Telef. 234 314 106 - Fax: 234 315 734  
Rua Padre José Maria Taborda, nº 26 - ESQUEIRA  
3800-363 AVEIRO

**T0, T0+1, T1, T2, T3, T1D, T2D, T3D e Lojas, para venda. Na Qta do Cruzeiro, Esgueira, S. Bernardo e em Aradas - Aveiro**

COMPRA E VENDA DE IMÓVEIS  
Telef. 234 302 122 Fax: 234 302 121  
Rua de Vises 117 A ESQUEIRA - 3800-281 AVEIRO

ALCIDES HENRIQUES & FILHOS, LDA

**Jorge Gago**

Sede: Rua Dr. António José Cordeiro - Lote 2 D - Loja A  
Forca - 3003-003 AVEIRO  
Telef.: 234 380 590 / 234 384 032  
Fax: 234 380 599

Delegação: Av. 25 de Abril, Loja nº 16 - 3830 LHAVO  
Telef.: 234 326 943  
Fax: 234 326 877

**MORADIA**  
Em Zona privilegiada de Mra. C/ acabamentos acabamentos. Bonas áreas - Refº 69402

**TERRENO**  
No centro das Galizaes, p/ construção em casa. 175.000,00 € - Refº 75402

**NEGÓCIO**  
C/ rendimento de +/- 5500€ (2.745,00 €/mês). Venda saber mais!

**MORADIA NAS ALGAROS**  
Apresentamos nosso exclusivo, Sudoeste 32,3m2, acabamentos, 224.405,00€, Refº 73502

**TERRENO P/ CONSTRUÇÃO**  
Moradia isolada, na Qta Joana, 22m de frente 104.747,55 € - Refº 85702

**TERRENO**  
No centro de Aveiro, p/ construção em altura 3x12 metros. Excelente negócio. Refº 85302

**Lic. 529 AMI**

**MEDIAEVA**  
MEDIAS DE INVESTIMENTO, Lda

Sede: Rua Dr. Mário Sacramento, 31 - 3810-185 AVEIRO  
Telef.: 234 429 082 / 234 428 328 - Fax: 234 427 084  
Filial: Av. das Laranjeiras, 586000 Palmela, Lda C/ 3790-202 ANAGIA  
Telef.: 231 046 886 / 231 046 965 - Fax: 231 044 677  
R. das Colinas, Edif. Camêlia - Lote P/ 3770-221 OLIV. DO BAIRO  
Telef.: 234 787 617 / 234 728 676 - Fax: 234 728 676

<b>T2: C/ garagem em const. possibilidade de escolha de acabamentos, Qta do Cruzeiro, Ref. 3.644</b>	<b>Aluga-se T3 mobilado perto do ISCAA. Ref. 4.378</b>	<b>Terreno/const. em altura; projecto aprovado / 16 frações; lhav Ref. 1.524</b>
<b>T3 Dpx, em const. c/ garagem, pronto no final do ano. Bom Prep. Ref. 3.614</b>	<b>Terreno, c/ loteamento aprovado (5) lotes Ref. 1.560</b>	<b>Moradia antiga em Vitarinho, Cacia. Ref. 69.831,71 Ref. 3565</b>
<b>T4 P.H. junto à Universidade. Acabamentos de luxo. € 134.675,43 Ref. 3609</b>	<b>Moradia T4 em Esgueira, usada, como nova. €148.641,77 Ref. 2.558</b>	<b>Moradia Tipo T4 nova. Bons acabamentos. Excelentes áreas. Bom prep. Ref. 3564</b>
	<b>Lote Quinta do Picado, 370m2 € 54.867,77 Ref. 1.554</b>	<b>Aluga-se T0 mobilado, junto à Universidade Ref. 2.904</b>

**AVEITECTO** AMI 1343  
Soc. Mediaeva Imobiliária, Lda.

<b>Apert. T1 - 058</b> Lugar de granito, sala e cozinha equipada e garagem, 100 m2 de habitação, valor 13.800 € 6.844 €	<b>Apert. T3 - 23quatro</b> Hall, cozinha e despensa, 2 quartos, no piso térreo e garagem, valores superiores...	<b>Apert. T3 - 01a</b> Nova, p.h. granito, sala e cozinha equipada, de alizar, madeira, despensa e banheira...	<b>Apert. T2 - Andre</b> Elevador, hall, cozinha e recepção de color, 2 quartos, sala, cozinha, valor por metro, terreno c/ 48 m2, valor 25.500 € 89.34 €	<b>Apert. T3 - 036</b> Nova, garagem, 3 quartos, c/ aquecimento, sala e terraço e receção de color, valor 18.000 € 89.34 €
<b>Apert. T3 Dpx - Andre</b> Novo, sala e terraço, 2 wc's, 3 quartos, c/ aquecimento, sala de estar e jantar, piscina p/ climatização, valor 25.500 € 128.19 €	<b>Apert. T3 Dpx - Forca</b> Lugar de granito, sala e cozinha equipada, 2 quartos, em cave, elevador, sala e terraço, piscina p/ climatização, valor 30.000 € 128.19 €	<b>Apert. T3 Dpx - 01a</b> Lugar de granito, sala e cozinha equipada, 2 quartos, em cave, elevador, sala e terraço, piscina p/ climatização, valor 30.000 € 128.19 €	<b>Apert. T4 Dpx - Barradas</b> Garagem fechada, sala de jantar, sala de estar, recepção e receção de color, 2 banheiras, valores superiores...	<b>Apert. T4 Dpx - Anagias</b> Garagem, elevador, cozinha e despensa, sala central, 3 wc's, terraço p/ p.h. e climatização, valor 36.000 € 179.50 €
<b>Moradia T4 - S. Bernardo</b> Nova, garagem, ar condicionado, p.h. granito, cozinha equipada, jardim, terraço, 2 wc's, valor 30.000 € 128.19 €	<b>Moradia T4 - Ene</b> C/ garagem, aquecimento central, banheira de hidromassagem, valores superiores, granito, p.h. granito, em constecção! Valor 30.000 € / 128.19 €	<b>Moradia T3+1 - Zona Oit</b> Nova, c/ garagem, p.h. granito, sala e terraço, hall, banheira, despensa, p.h. granito, valor 25.500 € 128.70 €	<b>Moradia Isolada T4 - Zona Oit</b> C/ garagem p/ 2 carros, sala e terraço, 2 wc's, c/ aquecimento central e jardim, climatização, valor 30.000 € 164.64 €	<b>Moradia T4+1 - Anagias</b> Garagem, ar condicionado, 2 wc's, 2 banheiras, cozinha equipada, central, climatização, banheira, jardim, valor 36.000 € 144.61 €

234 311 609 AVEIRO  
234 747 102 OLIVEIRA DO BAIRO

Visite o nosso site em: [www.aveitecto.com](http://www.aveitecto.com)  
Email: [comercial@aveitecto.com](mailto:comercial@aveitecto.com)

**vendas Lezirias S.A.**

T3 e T4+1 - Excelentes áreas, Óptimos acabamentos  
Venha ver e comprová-lo!

**Construções Casa Própria, Lda.**

Contactos: Tel: 234 428 039 - Tlm.: 964 516 512 / 967 020 00 50

**CASA PRÓPRIA, LDA.**

Saber viver não custa!

PREÇOS EM BAIXA NOS MOSQUETEIROS

DE 26 DE DEZEMBRO  
A 1 DE JANEIRO



**INTERMARCHÉ**  
de Ílhavo Os Mosqueteiros

Os Melhores Preços deste Natal



**3,68€**

Filetes Pescada  
Saco 1º Preço  
Kg

**9,98€**

Camarão  
60/80  
Moçambique  
Kg



**2,40€**

Chouriço Corrente  
Colorau Incarpo  
Kg



**4,19€**

Queijo Barra  
Edamer  
Kg



**3,17€**

Nozes  
Origem: Chile  
Kg



**0,89€**

Pêsego  
em Metades  
Condi  
850 Gr



**0,99€**

Batata Pré-Frita  
Alumete  
Kg



**0,99€**

Achocolatado  
Júnior

**0,80€**

Amendoim -  
Embalado  
Portugal  
Delicias do Sol  
500 Gr



**0,90€**

Bolacha Maria  
Chabrior



**1,99€**

Barriga Porco  
Inteira  
Kg



**4,49€**

Carne Novilha  
para Assar  
Kg



**1,29€**

Compta Tarte Jeanne  
Maçã / Banana - Maçã / Pêra  
Maçã / Morango - Maçã  
4x100 Gr

**2,64€**

Vinho Verde Gatão



**5,60€**

Vinho Porto Ferreira



**13,99€**

Skip 54 Doses

**0,89€**

Super Pop  
Loiza  
750 MI



COM GALERIA COMERCIAL



**INTERMARCHÉ**  
Os Mosqueteiros

Quinta da Vista Alegre - Ílhavo - Horário: Todos os dias das 10 às 21 horas